

# Fachbereich III



STADTMARKETING UND WIRTSCHAFTSFÖRDERUNG

TEILHAUSHALT 2019

# Entwicklungsbereich Innenstadt



# Entwicklungsbereich Gewerbe und Industrie



Entwicklung neuer Gewerbeflächen  
und  
Ansiedlung moderner Unternehmen





# Entwicklungsbereich Wohnen



Entwicklung neuer Baugebiete  
und  
Angebot von bezahlbarem  
Wohnraum für junge Familien



## Zugeordnete Produkte:



- SÄUBRENNERKIRMES	2814
- KOMMUNALE WIRTSCHAFTSFÖRDERUNG	5711
- WIRTSCHAFTS-WOCHE-WITTLICH	5715
- MÄRKTE	5731
- TOURISMUSFÖRDERUNG	5752

# FB III - Investitionen



Lfd.Nr.	Produkt	Bezeichnung	Konto	A = Ausz. E = Einz.	Übertragung HHM aus Vorjahren	Ansatz 2019	Verpflichtungsem- ächtigung	Plan 2020	Plan 2021	Plan 2022	Bemerkung
<b>Nichtwissenschaftliche Museen</b>											
20	2.5.2	sonstige Betriebsausstattung	082190	A		7.000					Neugestaltung Theke Museumsshop
<b>Stadtbücherei</b>											
21	2.7.2.1	Sonstige Maschinen und technische Anlagen	072910	A		25.000					Klimaanlage 1. und 2. UG Magazin
22	2.7.2.1	Sonstige Maschinen und technische Anlagen	231430	E		10.000					Zuschuss Kreis Klimaanlage
<b>Heimat- und sonstige Kulturpflege</b>											
23	2.8.1.0	Baumschacht für Mai- u. Weihnachtsbaum	096185	A		7.000					
<b>Säubrennerkirmes</b>											
24	2.8.1.4	Anschaffung Notbeschallungsanlage (Sicherheitskonzept)	073000	A		20.000					
<b>Stadtwald</b>											
25	5.5.5.1	Erstmalige Nutzungsherstellung Küche Waldhaus Wittlich	096157	A		10.500					
<b>Wirtschaftsförderung</b>											
26	5.7.1.1	Breitbandausbau in der Stadt (NGA-Ausbau)	013019	A		50.000					
27	5.7.1.1	sonstige Betriebsausstattung	082190	A		21.000		15.000	15.000	15.000	Ersatz Spielgeräte Stadtpark, Weihnachtsbeleuchtung Innenstadt
28	5.7.1.1	Programm "Aktive Stadtzentren" Sanierungszuschüsse	013000	A	1.400.000	0		0	450.000	450.000	Mittelübertragung aus Vorjahren
			23142001	E		300.000		300.000	300.000	300.000	
			<b>Summe Fachbereich III</b>	A		140.500		15.000	465.000	465.000	
				E		310.000		300.000	300.000	300.000	





# Produkt 2814 - Säubrennerkirmes



## Zahlen und Fakten:

- ▶ ca. 100.000 Besucher am Wochenende
- ▶ zwei Musikbühnen mit Live Musik
- ▶ großer Vergnügungspark mit gesteigerter Aufenthaltsqualität
- ▶ neuer Platz an der Lieser mit traditionellem Handwerkemarkt,  
**evtl. neue Konzeption**
- ▶ Weinstraße mit Wittlicher Weinen und Weinen der Mittelmosel
- ▶ Schauspiel mit Kirmeseröffnung und Belagerungstrunk
- ▶ Festumzug
- ▶ große Lasershow seit 2012
- ▶ Weinprobe im Riesenrad seit 2014
- ▶ Sicherheitskonzept
- ▶ Bus-Shuttle



# Produkt 2814 - Säubrennerkirmes

Ertrags- und Aufwandsarten	Ergebnis 2017 1	Ansatz 2018 2	Ansatz 2019 3	Ansatz 2020 4	Ansatz 2021 5	Ansatz 2022 6
E5 + Privatrechtliche Leistungsentgelte	163.552	163.000	164.000	164.000	164.000	164.000
E6 + Kostenerstattungen und Kostenumlagen	11.336	13.950	15.000	15.200	15.200	15.200
E7 + Sonstige laufende Erträge	7.000	7.000	7.000	7.000	7.000	7.000
<b>E8 = Summe der laufenden Erträge aus Verwaltungstätigkeit</b>	<b>181.888</b>	<b>183.950</b>	<b>186.000</b>	<b>186.200</b>	<b>186.200</b>	<b>186.200</b>
E9 - Personal- und Versorgungsaufwendungen	93.412	101.921	115.478	118.034	120.653	123.334
E10 - Aufwendungen für Sach- und Dienstleistungen	239.424	234.200	259.800	254.800	258.800	262.800
E11 - Abschreibungen	327	330	330	320	180	50
E14 - Sonstige laufende Aufwendungen	65.146	65.200	69.300	69.300	69.300	69.300
<b>E15 = Summe der laufenden Aufwendungen aus Verwaltungstätigkeit</b>	<b>398.309</b>	<b>401.651</b>	<b>444.908</b>	<b>442.454</b>	<b>448.933</b>	<b>455.484</b>
<b>E16 = Laufendes Ergebnis aus Verwaltungstätigkeit</b>	<b>-216.421</b>	<b>-217.701</b>	<b>-258.908</b>	<b>-256.254</b>	<b>-262.733</b>	<b>-269.284</b>
E19 = Saldo der Zins- und sonstigen Finanzerträge und -aufwendungen	0	0	0	0	0	0
<b>E20 = Ordentliches Ergebnis</b>	<b>-216.421</b>	<b>-217.701</b>	<b>-258.908</b>	<b>-256.254</b>	<b>-262.733</b>	<b>-269.284</b>
E21 = Außerordentliches Ergebnis	0	0	0	0	0	0
E22 = Saldo aus internen Leistungsbeziehungen	0	0	0	0	0	0
<b>E23 = Jahresergebnis (Jahresüberschuss/Jahresfehlbetrag) des Teilhaushalts</b>	<b>-216.421</b>	<b>-217.701</b>	<b>-258.908</b>	<b>-256.254</b>	<b>-262.733</b>	<b>-269.284</b>

Erläuterungen zu den Ansätzen:

Ertrag:

Nr. E 5: Belagerungstrunk, Saubraten, Kindertüten, Souvenirs, Standgelder, Saubraten (5 €)

Nr. E 6: Reinigungspauschalen Stände, Werbeanzeigen Säubrennerheft

Aufwand:

Nr. E 10: Brötchen, Fleisch, Wein, Gewürze, Pappteller, Servietten etc., Bewachung Straßensperren Feuerwehr und THW, Siko seit 2015 (7.000), Honorare, Elektroinstallationen, Sanitätsdienste, Stelen und Notbeleuchtung, Einsatz Bauhof

Nr. E 14: Lagerhalle Bauhof, Bühne Pariser Platz, Container DRK, Leihgebühren Thermobehälter, Öffentlichkeitsarbeit

Investitionen:

2814.073000: Anschaffung Notbeschallungsanlage (Sicherheitskonzept) (20.000 €)



# Produkt 5711 - Kommunale Wirtschaftsförderung Marketingmaßnahmen der Stadtverwaltung



# Produkt 5711 – Stadtmarketing



**BUNGERT**  
**FIRMENLAUF**  
**WITTLICH**  
präsentiert von **WOCHENSPIEGEL**

**MITTWOCH • 14. JUNI 2017**  
**START UM 19.00 UHR AM EVENTUM IN WITTLICH**  
Anmeldeschluss: 06. Juni [www.firmenlauf-wittlich.de](http://www.firmenlauf-wittlich.de)

**BUNGERT** Mode, Lifestyle & Genuss  
**WOCHENSPIEGEL**  
**RPR1**  
**Bildzettel** 0,00€  
**GOODBYE GUNLOP**  
**HEIMAT** KRAMERWASSE  
**ASX**  
**COCA-COLA**  
**BEWINGHOVEN**  
**Arthaus Eifel**  
**EVENTUM**  
**Hampm**  
**UBIACS**

**Wittlicher Weihnachts-Sage**  
\* 01. Dez bis 21. Dez \* **PLATZ AN DER LIESEK**  
ab 11 UHR **LATE SUMM SHOPPING** bis 11 UHR am 21. Dez

**WINZERGLÜHWEIN**  
SÜSSEN & HERZHAFTEN  
**LECKEREIEN**

**alwin** **Wir unterstützen dich und deine Geschäftsidee.**  
eine Gemeinschaftsinitiative unserer Stadt  
aktives Leerstandsmanagement Wittlicher Innenstadt

**dein Laden.  
dein Laden.  
dein Laden**

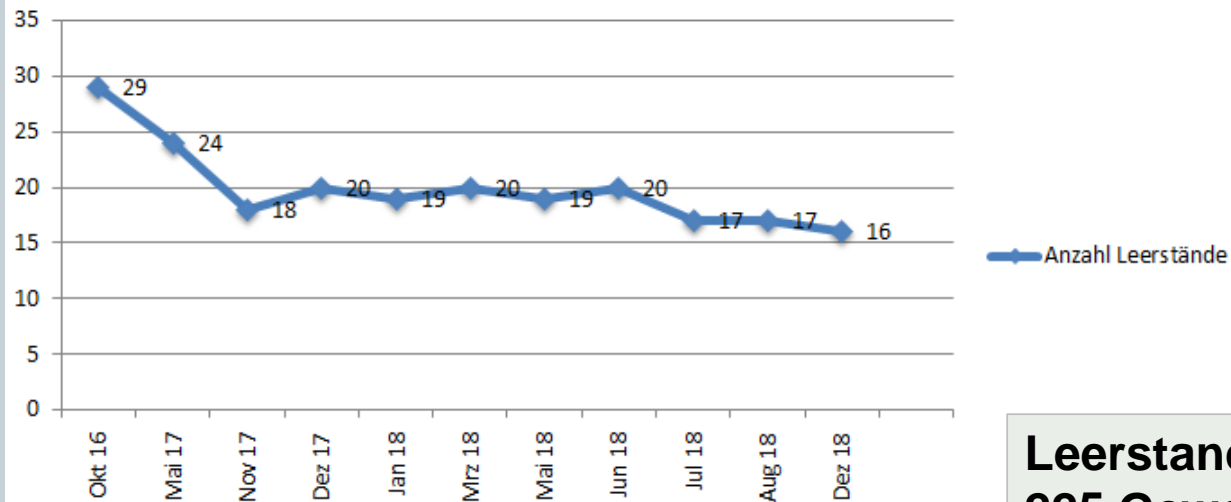
Informiere dich jeden Mittwoch 12–14 Uhr & am 1. Donnerstag jeden Monats 16–18 Uhr  
im InfoStudio Kirchstraße 13 beim Offenen Kanal  
Pariser Platz Wittlich

weitere Infos unter:  
[www.wittlich.de/alwin](http://www.wittlich.de/alwin)  
[www.facebook.com/startalwin/](https://www.facebook.com/startalwin/)

# Veränderung der Leerstandsquote von Oktober 2016 bis November 2018



## Anzahl der Leerstände (225 Gewerbeflächen)



**Leerstandsquoten (bei  
225 Gewerbeflächen):**

Okt 2016: 12,8 %

Nov 2018: 7,1 %





# alwin in der Presse

## Geschäft auf Zeit: Der Männerladen

Wittlicher Projekt gegen die Leerstände, genannt Alwin, bringt ersten „Pop-up-Shop“ in die Stadt.

VON SONJA SÜSSEN

**WITTLICH** Es ist ein Experiment. Winfried BURGERT freut sich drauf. BURGERT vom großen Traditionswarenhause am Wittlicher Stadtrand. Das Familienunternehmen öffnet ausschließlich für sechs Wochen ein Geschäft mitten in der Altstadt, am Pariser Platz. Der Name lautet so wie das Konzept dahinter: Der Männerladen.

für wechselnde Mieter zu einem Festpreis von 75 Euro in der Woche und einen Zeitraum von einer Woche bis zu drei Monaten zur Verfügung zu stellen. Deshalb wird der Männerladen auf Zeit möglich. Das Geschäft liegt in der Tierers Straße 18, Ecke Pariser Platz. Winfried BURGERT, auch im Stadtmärkteverein engagiert, ist die erste, der es ausprobiert: „Der Männerladen ist für uns eine spannende Geschichte. Wir können zeigen, was wir können und einen Ausschnitt aus unserem Sortiment vom Craftbeer über Mode bis zum Badöl zusammen bringen, was bei uns auf der Fläche so nicht geht.“ Im Experiment wollte man die Kunden überraschen und keine gigantischen Umsätze fahren.



Nach ist das Schaufenster am Pariser Platz leer.

denen auch andere Städte kämpfen, nicht verschanden. Aber wir wollen vermitteln, motivieren. Denn besser als tote Räume ist, wenn etwas in Laden passiert“, sagt Rainer Wiener.

### KOMMENTAR Wen denken, neuartigen sein

Ein Traditionsunternehmen erben und weiterführen wie bisher, das ist kein Selbstläufer. Und mit hundertem Kapital, Ideen und Herzblut ein eigenes Geschäft bei vollem Risiko aufzubauen, das ist in den heutigen Zeiten von Internet und modernen Kunden als Schachzug längst schon wegschmeißelbar. Wittlich kann aber der Wunsch, sein eigener Herr im Laden zu werden, nur geduldet werden. Nicht mehr auf dem klassischen Weg als Allein-Kämpfer, sondern mit viel Unterstützung von Hausgegnern, dem Wirtschaftsförderer der Verwaltung, anderen Geschäftsteilnehmern selbst. Das ist Alwin. Und Alwin öffnet auch all denen die Tür, die vielleicht nicht vom Laden fürs Leben träumen, sondern vielleicht erst ein eigenes, innovatives Produkt haben, das sie nicht nur vollumfänglich verkaufen wollen, sondern persönlich. Das ist eine Chance für immer noch Wagenmüll, hoffentlich gibt es sie noch. Wittlich wäre es zu wünschen.

S. Süssen/voltsfreund.de



Sonja Süssen

### INITIATIVE BELEBT INNENSTADT Pop-up-Läden statt leere Schaufenster in Wittlich

VON NICOLE MERTEZ



Pop-up-Läden statt leere Schaufenster in Wittlich

Eine Stadt könnte erfolgreich gegen Leerstand: Das Innenstadt-Konzept der Stadt

### „Langfristig müssen wir Produkte vorhalten, die zum Einkaufswert passen.“

Wittlicher Rainer Wiener

„Wir haben jetzt durch das Programm aktive Stadtzentren Investitionen von 30 Millionen Euro in der Innenstadt angestoßen. Die dienen dem Wohnen und haben die Einwohnerzahl im Zentrum von 600 auf 800 gesteigert. Weiteres Ziel ist eine schönere Aufenthaltsqualität. Die wollen wir zum Beispiel mit den Platzumbgestaltungen, der Posthalter und jetzt Stadt am Fluss erreichen.“

Eine weitere Maßnahme für die Innenstadt ist nun Alwin. Durch das Projekt sind die Probleme, mit März sein, schlussfolgern wollen: eine „erzielte“, Schaufenster, das ist ein Alwin. hließt dann letz für den von Karriere-Schule ab ap-Geschäft gut werden

„Von den rund 30 Leerläden seien 15 bis 20 im Projekt Alwin eingebunden. Die Ladengrößen reichen von mehr als 500 Quadratmeter wie im ehemaligen Schülermarkt bis zu Läden mit 30 Quadratmetern.“

„Und warum macht das etablierte Warenhaus BURGERT mit? „Es geht darum, die Innenstadt zu unterstützen, aber auch, unser Spektrum zu zeigen. Und ich bin der Meinung, dass man als Wittlicher zusammenhalten, sich gemeinsam gegen online und Versandpositionieren muss.“

## brand eins

Wirtschaftsmagazin

Ich will Gegner, keine Opfer!



Retter des Wettbewerbs

## Deutschlandfunk

Montag, 05.11.2018 Suchen 16 Uhr Aertes  
DIF24 | Nachrichten Politik Wirtschaft Wissen Kultur Europa Gesellschaft Sport LIVE | Seit 10:10 Uhr Kontrovers  
Startseite > Länderzeit > Wie Bürger und Politik neues Leben in die Innenstadt bringen > 17.10.2018

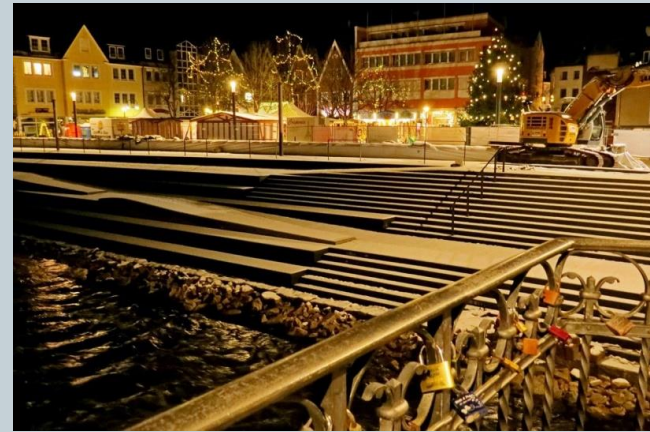
### Erfolgreich gegen die Verödung Wie Bürger und Politik neues Leben in die Innenstadt bringen

Live aus Wittlich in Rheinland-Pfalz  
Noch vor einigen Jahren sah es finster aus in der kleinen Kreisstadt Wittlich unweit der Mosel. Immer mehr Gewerbeflächen und Wohnungen in der Innenstadt standen leer, die Gebäude verfielen - das Zentrum der Stadt war für die rund 20.000 Einwohner nicht mehr attraktiv. So konnte es nicht weitergehen.  
Hören Sie unsere Beiträge in der DIF Audiothek



Postfach Benachrichtigungen Statistiken Beitragsoptionen  
alwin hat 6 neue Fotos hinzugefügt — mit Ralf Pauly  
Gepostet von Rainer Wiener 17. 1. Juli 6  
Casa do Mondo. Türen sind geöffnet.  
Mit Hilfe von alwin's pop-up initiative hat die Casa do Mondo, von Ralf Pauly, heute Vormittag erfolgreich seinen Auftakt gefeiert.  
Den Besucher erwartet eine Entdeckungsreise in das Ideenspektrum und die Welt von Ralf's engagierten Kunstobjekten... Mehr anzeigen  
5.051 erreichte Personen Beitrag bewerten  
Gefällt mir 43 Kommentieren Teilen  
15 Mal geteilt  
Monika Wächter Warum sind die Schaufenster so "verkümmert"? Schaufenster sollen zum Schauen verführen, das ist der Sinn hier Verfahren sie mangels verringerter Sicht ( mich ) nicht ganz simple Marketingpsychologie  
Gefällt mir Antworten Nachricht senden 2. Juli um 09:27  
alwin Hallo Frau Wächter, vielen Dank für Ihre Anmerkung. Wir machen uns Gedanken, wie wir dies in Zukunft verbessern können.  
Gefällt mir Aktivitäten Kommentiert von Rainer Wiener 11. 2. Juli um 16:10 · Bearbeitet

# Produkt 5711 – Stadtmarketing Wittlicher **W**eihnachtstage





# Produkt 5711 – Kommunale Wirtschaftsförderung

Ertrags- und Aufwandsarten	Ergebnis 2017 1	Ansatz 2018 2	Ansatz 2019 3	Ansatz 2020 4	Ansatz 2021 5	Ansatz 2022 6
E2+ Zuwendungen, allgemeine Umlagen und sonstige Transfererträge	0	42.870	33.020	29.560	28.950	27.720
E5+ Privatrechtliche Leistungsentgelte	9.110	7.500	7.500	7.500	7.500	7.500
E6+ Kostenerstattungen und Kostenumlagen	192	100	100	100	100	100
<b>E8 = Summe der laufenden Erträge aus Verwaltungstätigkeit</b>	<b>9.302</b>	<b>50.470</b>	<b>40.620</b>	<b>37.160</b>	<b>36.550</b>	<b>35.320</b>
E9 - Personal- und Versorgungsaufwendungen	174.867	153.130	175.652	179.806	184.061	188.419
E10 - Aufwendungen für Sach- und Dienstleistungen	56.786	111.700	58.900	58.900	58.900	43.600
E11 - Abschreibungen	0	70.030	108.530	103.800	101.830	100.980
E12 - Zuwendungen, Umlagen und sonstige Transferaufwendungen	50.150	50.000	50.000	50.000	50.000	50.000
E14 - Sonstige laufende Aufwendungen	16.482	20.100	25.640	23.140	23.140	23.140
<b>E15 = Summe der laufenden Aufwendungen aus Verwaltungstätigkeit</b>	<b>298.284</b>	<b>404.960</b>	<b>418.722</b>	<b>415.646</b>	<b>417.931</b>	<b>406.139</b>
<b>E16 = Laufendes Ergebnis aus Verwaltungstätigkeit</b>	<b>-288.982</b>	<b>-354.490</b>	<b>-378.102</b>	<b>-378.486</b>	<b>-381.381</b>	<b>-370.819</b>
E19 = Saldo der Zins- und sonstigen Finanzerträge und -aufwendungen	0	0	0	0	0	0
<b>E20 = Ordentliches Ergebnis</b>	<b>-288.982</b>	<b>-354.490</b>	<b>-378.102</b>	<b>-378.486</b>	<b>-381.381</b>	<b>-370.819</b>
E21 = Außerordentliches Ergebnis	-3.819	0	0	0	0	0
E22 = Saldo aus internen Leistungsbeziehungen	0	0	0	0	0	0
<b>E23 = Jahresergebnis (Jahresüberschuss/Jahresfehlbetrag) des Teilhaushalts</b>	<b>-292.801</b>	<b>-354.490</b>	<b>-378.102</b>	<b>-378.486</b>	<b>-381.381</b>	<b>-370.819</b>

Erläuterungen zu den Ansätzen:

Ertrag:

E 5: Einnahmen Weihnachtstage

Aufwand:

Nr. E 10: Reparatur Weihnachtsbeleuchtung, Bewegungsparcours Ersatzteile, Unterhaltung Industriebeschilderung, WLAN Innenstadt, (Elektroarbeiten Weihnachtstage Platz an der Lieser übernahm bisher Verein), u.a. Beschaffung Fahrradständer, Blumenkübel

Nr. E 12: Zuschuss Verein Stadtmarketing (die Gewährung des zu leistenden Zuschusses ist jährlich durch das zuständige Gremium zu beschliessen)

Nr. E 14: Öffentlichkeitsarbeit, Weihnachtsbäume, ÖKA WWT, ALWIN, Unterstützung Handel (Schaufensterdeko), Inmopool

Investitionen:

5711.013019: Breitbandausbau in der Stadt (NGA-Ausbau) (50.000 €)

5711.082190: Ersatz Spielgeräte Stadtpark (6.000 €), Weihnachtsbeleuchtung Innenstadt (15.000 € p. a.)

5711.013000: Programm "Aktive Stadtzentren" Mittel stehen aus Übertragungen aus Vorjahren zur Verfügung

5711.23142001: Sanierungszuschüsse Programm "Aktive Stadtzentren" (300.000 €)



# Produkt 5715 – Wirtschafts-Woche-Wittlich



**WWW**  
**WirtschaftsWoche**  
**Wittlich 2019**

[Programm](#) [Ausstellerliste](#) [Besucherinfo](#) [Ausstellerbereich](#) [Pressebereich](#) [Kontakt](#) 



**Save  
the  
Date**  
**14.–17.**  
**Juni**  
**2019**



**Was wollen  
Sie heute  
unternehmen?**

[Als Aussteller anmelden](#)

[Besucherinfo](#)

# Produkt 5715 – Wirtschafts-Woche-Wittlich



Gewerbe- und Industriemesse  
mit zuletzt 235 Ausstellern auf ca.  
23.000 m<sup>2</sup>

Kostenloser Eintritt  
Kostenfreie Ausstellerbroschüre  
Freies Parken  
Kostenloser Busshuttle-Service

Qualitätssteigerung

Presse- und Sponsorenmappe

Standgelderhöhung von 33 auf 45 €  
bzw. von 17 auf 25 €

# Produkt 5715 – WirtschaftsWoche-Wittlich



Ertrags- und Aufwandsarten	Ergebnis 2017 1	Ansatz 2018 2	Ansatz 2019 3	Ansatz 2020 4	Ansatz 2021 5	Ansatz 2022 6
E5 + Privatrechtliche Leistungsentgelte	0	0	235.000	0	0	235.000
E6 + Kostenerstattungen und Kostenumlagen	0	0	8.800	0	0	8.800
E7 + Sonstige laufende Erträge	0	0	11.000	0	0	11.000
E8 = Summe der laufenden Erträge aus Verwaltungstätigkeit	0	0	254.800	0	0	254.800
E9 - Personal- und Versorgungsaufwendungen	29.072	39.660	106.875	17.231	26.416	114.469
E10 - Aufwendungen für Sach- und Dienstleistungen	0	0	102.000	0	0	107.000
E11 - Abschreibungen	2.593	2.600	2.600	2.600	2.600	2.540
E14 - Sonstige laufende Aufwendungen	1.328	33.000	197.700	0	13.000	207.700
E15 = Summe der laufenden Aufwendungen aus Verwaltungstätigkeit	32.993	75.260	409.175	19.831	42.016	431.709
E16 = Laufendes Ergebnis aus Verwaltungstätigkeit	-32.993	-75.260	-154.375	-19.831	-42.016	-176.909
E19 = Saldo der Zins- und sonstigen Finanzerträge und -aufwendungen	0	0	0	0	0	0
E20 = Ordentliches Ergebnis	-32.993	-75.260	-154.375	-19.831	-42.016	-176.909
E21 = Außerordentliches Ergebnis	0	0	0	0	0	0
E22 = Saldo aus internen Leistungsbeziehungen	0	0	0	0	0	0
E23 = Jahresergebnis (Jahresüberschuss/Jahresfehlbetrag) des Teilhaushalts	-32.993	-75.260	-154.375	-19.831	-42.016	-176.909



# Produkt 5731 - Märkte



## Marktwesen:

- Wöchentlich dienstags und freitags findet der „Grüne Markt“ statt
- Monatsmarkt jeweils am ersten Freitag
  - Vertragskündigung durch HMK
  - Reduzierung der Veranstaltungsfläche
  - Reduzierung der jährlichen Einnahmen von 10.000 € auf 7.200 €
- ▶ Jährliche Einnahmen aus Standgeldern
- ▶ Jährliche Ausgaben für Werbung und Einsatz Bauhof

**Evtl. neues Marktformat: Wittlicher Genussmarkt**



# Produkt 5731 - Märkte



Ertrags- und Aufwandsarten	Ergebnis 2017 1	Ansatz 2018 2	Ansatz 2019 3	Ansatz 2020 4	Ansatz 2021 5	Ansatz 2022 6
E5 + Privatrechtliche Leistungsentgelte	14.991	14.500	14.500	14.500	14.500	14.500
E6 + Kostenerstattungen und Kostenumlagen	2.988	0	0	0	0	0
E8 = Summe der laufenden Erträge aus Verwaltungstätigkeit	17.980	14.500	14.500	14.500	14.500	14.500
E9 - Personal- und Versorgungsaufwendungen	1.025	875	0	0	0	0
E10 - Aufwendungen für Sach- und Dienstleistungen	7.153	4.500	8.000	8.000	8.000	8.000
E14 - Sonstige laufende Aufwendungen	7	0	1.000	1.000	1.000	1.000
E15 = Summe der laufenden Aufwendungen aus Verwaltungstätigkeit	8.186	5.375	9.000	9.000	9.000	9.000
E16 = Laufendes Ergebnis aus Verwaltungstätigkeit	9.794	9.125	5.500	5.500	5.500	5.500
E19 = Saldo der Zins- und sonstigen Finanzerträge und -aufwendungen	0	0	0	0	0	0
E20 = Ordentliches Ergebnis	9.794	9.125	5.500	5.500	5.500	5.500
E21 = Außerordentliches Ergebnis	0	0	0	0	0	0
E22 = Saldo aus internen Leistungsbeziehungen	0	0	0	0	0	0
E23 = Jahresergebnis (Jahresüberschuss/Jahresfehlbetrag) des Teilhaushalts	9.794	9.125	5.500	5.500	5.500	5.500

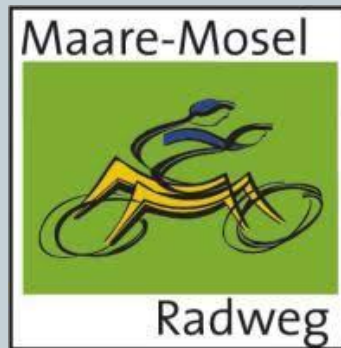
# Produkt 5752 - Tourismusförderung



**Zuschuss  
Moseleifel-Touristik e.V.**



**Verlustübernahme  
Mosellandtouristik GmbH**





# Produkt 5752 Tourismusförderung

Ertrags- und Aufwandsarten	Ergebnis 2017 1	Ansatz 2018 2	Ansatz 2019 3	Ansatz 2020 4	Ansatz 2021 5	Ansatz 2022 6
E5 + Privatrechtliche Leistungsentgelte	513	200	500	500	500	500
E6 + Kostenerstattungen und Kostenumlagen	94	0	0	0	0	0
E8 = Summe der laufenden Erträge aus Verwaltungstätigkeit	607	200	500	500	500	500
E9 - Personal- und Versorgungsaufwendungen	5.275	6.010	8.725	8.941	9.166	9.395
E10 - Aufwendungen für Sach- und Dienstleistungen	14.100	23.500	24.000	24.000	24.000	24.000
E11 - Abschreibungen	0	80	0	0	0	0
E12 - Zuwendungen, Umlagen und sonstige Transferaufwendungen	34.817	31.000	31.000	31.000	31.000	31.000
E14 - Sonstige laufende Aufwendungen	1.224	950	2.720	2.720	2.720	2.720
E15 = Summe der laufenden Aufwendungen aus Verwaltungstätigkeit	55.416	61.540	66.445	66.661	66.886	67.115
E16 = Laufendes Ergebnis aus Verwaltungstätigkeit	-54.809	-61.340	-65.945	-66.161	-66.386	-66.615
E19 = Saldo der Zins- und sonstigen Finanzerträge und -aufwendungen	0	0	0	0	0	0
E20 = Ordentliches Ergebnis	-54.809	-61.340	-65.945	-66.161	-66.386	-66.615
E21 = Außerordentliches Ergebnis	0	0	0	0	0	0
E22 = Saldo aus internen Leistungsbeziehungen	0	0	0	0	0	0
E23 = Jahresergebnis (Jahresüberschuss/Jahresfehlbetrag) des Teilhaushalts	-54.809	-61.340	-65.945	-66.161	-66.386	-66.615

Erläuterungen zu den Ansätzen:

Aufwand:

Nr. E 10: Aufstellen von touristischen Hinweistafeln, Unterhaltung Infrastruktur, Unterhaltung u. Marketing Eifelsteig-Erlebnisschleife, Lieserkonzept und Waldhaus

Nr. E 12: Beiträge Mosellandtouristik GmbH, Tourismus- und Heilbäderverband RP, Moseleifel Touristik e.V.

Nr. E 14: Öffentlichkeitsarbeit, Beitrag Eifelverein



Vielen Dank für Ihre Aufmerksamkeit!

