

MITTELRHEINISCHE TREUHAND GMBH

WIRTSCHAFTSPRÜFUNGSGESELLSCHAFT - STEUERBERATUNGSGESELLSCHAFT

GEGRÜNDET 1913

Stadtwerke Wittlich - Betriebszweig Wasserwerk -

Prüfung des Jahresabschlusses zum 31. Dezember 2020
und des Lageberichtes für das Wirtschaftsjahr 2020

Entwurf

| INHALTSVERZEICHNIS | SEITE |
|--|--------------|
| A. PRÜFUNGSaufTRAG..... | 3 |
| B. LAGE DES UNTERNEHMENS..... | 4 |
| C. WIEDERGABE DES BESTÄTIGUNGSVERMERKS | 5 |
| D. GEGENSTAND, ART UND UMFANG DER PRÜFUNG | 8 |
| E. FESTSTELLUNGEN UND ERLÄUTERUNGEN ZUR RECHNUNGSLEGUNG | 11 |
| I. Ordnungsmäßigkeit der Rechnungslegung..... | 11 |
| II. Gesamtaussage des Jahresabschlusses..... | 12 |
| F. FESTSTELLUNGEN AUS ERWEITERUNGEN DES PRÜFUNGSaufTRAGS | 12 |
| G. SCHLUSSBEMERKUNG | 14 |

Entwurf

ANLAGENVERZEICHNIS

1. Bilanz zum 31. Dezember 2020
2. Gewinn- und Verlustrechnung für das Wirtschaftsjahr 2020
3. Anhang für das Wirtschaftsjahr 2020
4. Lagebericht für das Wirtschaftsjahr 2020
5. Rechtliche Grundlagen
6. Wirtschaftliche sowie organisatorische Grundlagen
7. Zusammensetzung und Entwicklung der Empfangenen Ertragszuschüsse zum 31. Dezember 2020
8. Zusammensetzung und Entwicklung des Sonderpostens für Investitionszuschüsse zum 31. Dezember 2020
9. Zusammensetzung und Entwicklung der Förderdarlehen zum 31. Dezember 2020
10. Zusammensetzung und Entwicklung der langfristigen Verbindlichkeiten zum 31. Dezember 2020
11. Ergänzende Aufgliederungen und Erläuterungen zum Jahresabschluss
12. Analyse der Vermögens-, Finanz- und Ertragslage
Allgemeine Auftragsbedingungen für Wirtschaftsprüfer und Wirtschaftsprüfungsgesellschaften vom 1. Januar 2017

Aus rechentechnischen Gründen können in den Tabellen Rundungsdifferenzen in Höhe von + / - einer Einheit (TEUR, EUR, % usw.) auftreten.

A. PRÜFUNGSaufTRAG

Der Werkleiter der

Stadtwerke Wittlich
- Betriebszweig Wasserwerk -

(im Folgenden "Betrieb" oder "Eigenbetrieb")

hat uns aufgrund des Beschlusses des Stadtrats mit der Prüfung des Jahresabschlusses zum 31. Dezember 2020 unter Einbeziehung der zugrunde liegenden Buchführung und des Lageberichts gemäß § 89 GemO i. V. m. der Landesverordnung über die Prüfung kommunaler Einrichtungen (KomPrVO) beauftragt.

Der Prüfungsauftrag erstreckt sich gemäß § 89 Abs. 3 GemO i. V. m. der KomPrVO außerdem auf die Prüfung der Ordnungsmäßigkeit der Geschäftsführung und der wirtschaftlichen Verhältnisse gemäß § 53 HGrG.

Im Auftrag der Gesellschaft haben wir für die Prüfung der wirtschaftlichen Verhältnisse über das nach IDW PS 720 „Berichterstattung über die Erweiterung der Abschlussprüfung nach § 53 HGrG“ geforderte Maß (siehe gesonderter Bericht) hinaus die Entwicklung der Vermögens-, Finanz- und Ertragslage gesondert dargestellt (siehe Anlage 12).

Auftragsgemäß haben wir ferner den Prüfungsbericht um einen besonderen Erläuterungsteil erweitert, der diesem Bericht als Anlage 11 beigelegt ist.

Wir bestätigen gemäß § 321 Abs. 4a HGB, dass wir bei unserer Abschlussprüfung die anwendbaren Vorschriften zur Unabhängigkeit beachtet haben.

Unsere Berichterstattung erfolgt nach den Grundsätzen ordnungsmäßiger Erstellung von Prüfungsberichten des Instituts der Wirtschaftsprüfer e.V., Düsseldorf (IDW PS 450 n.F.).

Dieser Prüfungsbericht richtet sich an die Stadtwerke Wittlich - Betriebszweig Wasserwerk -, Wittlich.

Dem Auftrag liegen die als Anlage beigelegten „Allgemeine Auftragsbedingungen für Wirtschaftsprüfer und Wirtschaftsprüfungsgesellschaften“ vom 1. Januar 2017 zugrunde, deren Geltung auch im Verhältnis zu Dritten vereinbart ist. Unsere Haftung richtet sich nach Nr. 9 der Allgemeinen Auftragsbedingungen. Im Verhältnis zu Dritten sind Nr. 1 Abs. 2 und Nr. 9 der Allgemeinen Auftragsbedingungen maßgebend.

B. LAGE DES UNTERNEHMENS

Geschäftsverlauf und Lage des Unternehmens

Bei der Lagebeurteilung des Werkleiters sind aus unserer Sicht folgende Kernaussagen hervorzuheben:

- Das Wirtschaftsjahr 2020 schloss mit einem Jahresgewinn in Höhe von TEUR 60. Gegenüber dem Vorjahr bedeutet dies eine Ergebnisverbesserung um TEUR 72. Die wesentlichen ertragsseitigen und aufwandsseitigen Ursachen für die Ergebnisverbesserung werden im Rahmen der Lageberichterstattung zutreffend erläutert.
- Die Vermögenslage wird nach Aussage der Werkleitung anhand der Entwicklung der wesentlichen Kennziffern aufgrund des Eigenkapitalanteils am Gesamtkapital mit 52,95 % als zufriedenstellend bezeichnet.
- Der Finanzmittelbestand, bestehend aus den Verrechnungskonten bei der Stadtkasse, ist mit TEUR 363 (Vorjahr: - TEUR 469) negativ.
- Die Umsatzerlöse sind nach Angaben der Werkleitung aufgrund der höheren Erlöse aus den Benutzungsgebühren um TEUR 186 auf TEUR 2.657 gestiegen.

Voraussichtliche Entwicklung

Die Darstellung der voraussichtlichen Entwicklung im Lagebericht basiert auf Annahmen, bei denen Beurteilungsspielräume vorhanden sind. Wir halten diese Darstellung für plausibel. In diesem Zusammenhang ist insbesondere auf folgende Aspekte hinzuweisen:

- Die Werkleitung führt aus, dass sich die Risiken aufgrund der Corona-Pandemie rückläufig auf die Entwicklung des Wasserverkaufs und somit auch negativ auf die Umsatzerlöse auswirken können. Dennoch sind nach Angaben der Werkleitung sämtliche Maßnahmen auf die Erhaltung der Leistungsfähigkeit der Anlagen ausgerichtet, sodass sich deren Ausnutzungsgrad und Leistungsfähigkeit zukünftig nicht wesentlich verändern.
- Im Wirtschaftsplan 2021 ist bei einer Benutzungsgebühr von 1,63 EUR / m³ ein ausgeglichenes Ergebnis eingeplant.

Stellungnahme zur Lagebeurteilung durch die gesetzlichen Vertreter

Nach dem Ergebnis unserer Prüfung und den dabei gewonnenen Erkenntnissen entspricht der Lagebericht den gesetzlichen Vorschriften, vermittelt insgesamt ein zutreffendes Bild von der Lage des Eigenbetriebes und stellt die zukünftige Entwicklung mit ihren wesentlichen Chancen und Risiken zutreffend dar.

C. WIEDERGABE DES BESTÄTIGUNGSVERMERKS

Den uneingeschränkten Bestätigungsvermerk haben wir wie folgt erteilt:

"Bestätigungsvermerk des unabhängigen Abschlussprüfers

An die Stadtwerke Wittlich - Betriebszweig Wasserwerk -, Wittlich:

Prüfungsurteile

Wir haben den Jahresabschluss der Stadtwerke Wittlich - Betriebszweig Wasserwerk -, Wittlich, bestehend aus der Bilanz zum 31. Dezember 2020 und der Gewinn- und Verlustrechnung für das Wirtschaftsjahr vom 1. Januar bis zum 31. Dezember 2020 sowie dem Anhang, einschließlich der Darstellung der Bilanzierungs- und Bewertungsmethoden - geprüft. Darüber hinaus haben wir den Lagebericht der Stadtwerke Wittlich - Betriebszweig Wasserwerk -, Wittlich, für das Wirtschaftsjahr vom 1. Januar bis zum 31. Dezember 2020 geprüft.

Nach unserer Beurteilung aufgrund der bei der Prüfung gewonnenen Erkenntnisse

- entspricht der beigefügte Jahresabschluss in allen wesentlichen Belangen den Vorschriften der Eigenbetriebs- und Anstaltsverordnung des Bundeslandes Rheinland-Pfalz i. V. m. den einschlägigen deutschen für Kapitalgesellschaften geltenden handelsrechtlichen Vorschriften und vermittelt unter Beachtung der deutschen Grundsätze ordnungsmäßiger Buchführung ein den tatsächlichen Verhältnissen entsprechendes Bild der Vermögens- und Finanzlage des Eigenbetriebs zum 31. Dezember 2020 sowie seiner Ertragslage für das Wirtschaftsjahr vom 1. Januar bis zum 31. Dezember 2020 und
- vermittelt der beigefügte Lagebericht insgesamt ein zutreffendes Bild von der Lage des Eigenbetriebs. In allen wesentlichen Belangen steht dieser Lagebericht in Einklang mit dem Jahresabschluss, entspricht den Vorschriften der Eigenbetriebs- und Anstaltsverordnung des Bundeslandes Rheinland-Pfalz und stellt die Chancen und Risiken der zukünftigen Entwicklung zutreffend dar.

Gemäß § 322 Abs. 3 Satz 1 HGB erklären wir, dass unsere Prüfung zu keinen Einwendungen gegen die Ordnungsmäßigkeit des Jahresabschlusses und des Lageberichts geführt hat.

Grundlage für die Prüfungsurteile

Wir haben unsere Prüfung des Jahresabschlusses und des Lageberichts in Übereinstimmung mit § 317 HGB und § 89 Abs. 3 GemO Rheinland-Pfalz unter Beachtung der vom Institut der Wirtschaftsprüfer (IDW) festgestellten deutschen Grundsätze ordnungsmäßiger Abschlussprüfung durchgeführt. Unsere Verantwortung nach diesen Vorschriften und Grundsätzen ist im Abschnitt „Verantwortung des Abschlussprüfers für die Prüfung des Jahresabschlusses und des Lageberichts“ unseres Bestätigungsvermerks weitergehend beschrieben. Wir sind von dem Eigenbetrieb unabhängig in Übereinstimmung mit den deutschen handelsrechtlichen und berufsrechtlichen Vorschriften und haben unsere sonstigen deutschen Berufspflichten in Übereinstimmung mit diesen Anforderungen erfüllt. Wir sind der Auffassung, dass die von uns erlangten Prüfungsnachweise ausreichend und geeignet sind, um als Grundlage für unsere Prüfungsurteile zum Jahresabschluss und zum Lagebericht zu dienen.

Verantwortung des Werkleiters und des Werkausschusses für den Jahresabschluss und den Lagebericht

Der Werkleiter ist verantwortlich für die Aufstellung des Jahresabschlusses, der den Vorschriften der Eigenbetriebs- und Anstaltsverordnung des Bundeslandes Rheinland-Pfalz i. V. m. den einschlägigen deutschen für Kapitalgesellschaften geltenden handelsrechtlichen Vorschriften in allen wesentlichen Belangen entspricht, und dafür, dass der Jahresabschluss unter Beachtung der deutschen Grundsätze ordnungsmäßiger Buchführung ein den tatsächlichen Verhältnissen entsprechendes Bild der Vermögens-, Finanz- und Ertragslage des Eigenbetriebs vermittelt. Ferner ist der Werkleiter verantwortlich für die internen Kontrollen, die er in Übereinstimmung mit den deutschen Grundsätzen ordnungsmäßiger Buchführung als notwendig bestimmt hat, um die Aufstellung eines Jahresabschlusses zu ermöglichen, der frei von wesentlichen - beabsichtigten oder unbeabsichtigten - falschen Darstellungen ist.

Bei der Aufstellung des Jahresabschlusses ist der Werkleiter dafür verantwortlich, die Fähigkeit des Eigenbetriebs zur Fortführung der Unternehmenstätigkeit zu beurteilen. Des Weiteren hat er die Verantwortung, Sachverhalte in Zusammenhang mit der Fortführung der Unternehmenstätigkeit, sofern einschlägig, anzugeben. Darüber hinaus ist er dafür verantwortlich, auf der Grundlage des Rechnungslegungsgrundsatzes der Fortführung der Unternehmenstätigkeit zu bilanzieren, sofern dem nicht tatsächliche oder rechtliche Gegebenheiten entgegenstehen.

Außerdem ist der Werkleiter verantwortlich für die Aufstellung des Lageberichts, der insgesamt ein zutreffendes Bild von der Lage des Eigenbetriebs vermittelt sowie in allen wesentlichen Belangen mit dem Jahresabschluss in Einklang steht, den Vorschriften der Eigenbetriebs- und Anstaltsverordnung des Bundeslandes Rheinland-Pfalz entspricht und die Chancen und Risiken der zukünftigen Entwicklung zutreffend darstellt. Ferner ist der Werkleiter verantwortlich für die Vorkehrungen und Maßnahmen (Systeme), die er als notwendig erachtet hat, um die Aufstellung eines Lageberichts in Übereinstimmung mit den anzuwendenden Vorschriften der Eigenbetriebs- und Anstaltsverordnung des Bundeslandes Rheinland-Pfalz zu ermöglichen, und um ausreichende geeignete Nachweise für die Aussagen im Lagebericht erbringen zu können.

Der Werkausschuss ist verantwortlich für die Überwachung des Rechnungslegungsprozesses des Eigenbetriebs zur Aufstellung des Jahresabschlusses und des Lageberichts.

Verantwortung des Abschlussprüfers für die Prüfung des Jahresabschlusses und des Lageberichts

Unsere Zielsetzung ist, hinreichende Sicherheit darüber zu erlangen, ob der Jahresabschluss als Ganzes frei von wesentlichen - beabsichtigten oder unbeabsichtigten - falschen Darstellungen ist, und ob der Lagebericht insgesamt ein zutreffendes Bild von der Lage des Eigenbetriebs vermittelt sowie in allen wesentlichen Belangen mit dem Jahresabschluss sowie mit den bei der Prüfung gewonnenen Erkenntnissen in Einklang steht, den Vorschriften der Eigenbetriebs- und Anstaltsverordnung des Bundeslandes Rheinland-Pfalz entspricht und die Chancen und Risiken der zukünftigen Entwicklung zutreffend darstellt, sowie einen Bestätigungsvermerk zu erteilen, der unsere Prüfungsurteile zum Jahresabschluss und zum Lagebericht beinhaltet.

Hinreichende Sicherheit ist ein hohes Maß an Sicherheit, aber keine Garantie dafür, dass eine in Übereinstimmung mit § 317 HGB und § 89 Abs. 3 GemO Rheinland-Pfalz unter Beachtung der vom Institut der Wirtschaftsprüfer (IDW) festgestellten deutschen Grundsätze ordnungsmäßiger Abschlussprüfung durchgeführte Prüfung eine wesentliche falsche Darstellung stets aufdeckt. Falsche Darstellungen können aus Verstößen oder Unrichtigkeiten resultieren und werden als wesentlich angesehen, wenn vernünftigerweise erwartet werden könnte, dass sie einzeln oder insgesamt die auf der Grundlage dieses Jahresabschlusses und Lageberichts getroffenen wirtschaftlichen Entscheidungen von Adressaten beeinflussen.

Während der Prüfung üben wir pflichtgemäßes Ermessen aus und bewahren eine kritische Grundhaltung. Darüber hinaus

- identifizieren und beurteilen wir die Risiken wesentlicher - beabsichtigter oder unbeabsichtigter - falscher Darstellungen im Jahresabschluss und im Lagebericht, planen und führen Prüfungshandlungen als Reaktion auf diese Risiken durch sowie erlangen Prüfungsnachweise, die ausreichend und geeignet sind, um als Grundlage für unsere Prüfungsurteile zu dienen. Das Risiko, dass wesentliche falsche Darstellungen nicht aufgedeckt werden, ist bei Verstößen höher als bei Unrichtigkeiten, da Verstöße betrügerisches Zusammenwirken, Fälschungen, beabsichtigte Unvollständigkeiten, irreführende Darstellungen bzw. das Außerkraftsetzen interner Kontrollen beinhalten können;
- gewinnen wir ein Verständnis von dem für die Prüfung des Jahresabschlusses relevanten internen Kontrollsystem und den für die Prüfung des Lageberichts relevanten Vorkehrungen und Maßnahmen, um Prüfungshandlungen zu planen, die unter den gegebenen Umständen angemessen sind, jedoch nicht mit dem Ziel, ein Prüfungsurteil zur Wirksamkeit dieser Systeme des Eigenbetriebs abzugeben;
- beurteilen wir die Angemessenheit der von dem Werkleiter angewandten Rechnungslegungsmethoden sowie die Vertretbarkeit der von dem Werkleiter dargestellten geschätzten Werte und damit zusammenhängenden Angaben;
- ziehen wir Schlussfolgerungen über die Angemessenheit des, von dem Werkleiter angewandten Rechnungslegungsgrundsatzes der Fortführung der Unternehmenstätigkeit sowie, auf der Grundlage der erlangten Prüfungsnachweise, ob eine wesentliche Unsicherheit im Zusammenhang mit Ereignissen oder Gegebenheiten besteht, die bedeutsame Zweifel an der Fähigkeit des Eigenbetriebs zur Fortführung der Unternehmenstätigkeit aufwerfen können. Falls wir zu dem Schluss kommen, dass eine wesentliche Unsicherheit besteht, sind wir verpflichtet, im Bestätigungsvermerk auf die dazugehörigen Angaben im Jahresabschluss und im Lagebericht aufmerksam zu machen oder, falls diese Angaben unangemessen sind, unser jeweiliges Prüfungsurteil zu modifizieren. Wir ziehen unsere Schlussfolgerungen auf der Grundlage der bis zum Datum unseres Bestätigungsvermerks erlangten Prüfungsnachweise. Zukünftige Ereignisse oder Gegebenheiten können jedoch dazu führen, dass der Eigenbetrieb seine Unternehmenstätigkeit nicht mehr fortführen kann;
- beurteilen wir die Gesamtdarstellung, den Aufbau und den Inhalt des Jahresabschlusses einschließlich der Angaben sowie ob der Jahresabschluss die zugrunde liegenden Geschäftsvorfälle und Ereignisse so darstellt, dass der Jahresabschluss unter Beachtung der deutschen Grundsätze ordnungsmäßiger Buchführung ein den tatsächlichen Verhältnissen entsprechendes Bild der Vermögens-, Finanz- und Ertragslage des Eigenbetriebs vermittelt;
- beurteilen wir den Einklang des Lageberichts mit dem Jahresabschluss, seine Gesetzesentsprechung und das von ihm vermittelte Bild von der Lage des Eigenbetriebs;

- führen wir Prüfungshandlungen zu den von dem Werkleiter dargestellten zukunftsorientierten Angaben im Lagebericht durch. Auf Basis ausreichender geeigneter Prüfungsnachweise vollziehen wir dabei insbesondere die den zukunftsorientierten Angaben von dem Werkleiter zugrunde gelegten bedeutsamen Annahmen nach und beurteilen die sachgerechte Ableitung der zukunftsorientierten Angaben aus diesen Annahmen. Ein eigenständiges Prüfungsurteil zu den zukunftsorientierten Angaben sowie zu den zugrunde liegenden Annahmen geben wir nicht ab. Es besteht ein erhebliches unvermeidbares Risiko, dass künftige Ereignisse wesentlich von den zukunftsorientierten Angaben abweichen.

Wir erörtern mit den für die Überwachung Verantwortlichen unter anderem den geplanten Umfang und die Zeitplanung der Prüfung sowie bedeutsame Prüfungsfeststellungen, einschließlich etwaiger Mängel im internen Kontrollsystem, die wir während unserer Prüfung feststellen.

Koblenz, 21. Oktober 2021

Mittelrheinische Treuhand GmbH
Wirtschaftsprüfungsgesellschaft
Steuerberatungsgesellschaft

gez. Dr. Breitenbach
Wirtschaftsprüfer

gez. Dreßler
Wirtschaftsprüfer“

D. GEGENSTAND, ART UND UMFANG DER PRÜFUNG

Gegenstand der Prüfung

Im Rahmen des uns erteilten Auftrags haben wir gemäß der §§ 317 ff. HGB und § 89 Abs. 3 GemO die Buchführung und den Jahresabschluss sowie den Lagebericht auf die Einhaltung der einschlägigen gesetzlichen Vorschriften sowie der ergänzenden Bestimmungen der Satzung geprüft.

Die Prüfung der Einhaltung anderer Vorschriften gehört nur insoweit zu den Aufgaben der Abschlussprüfung, als sich aus ihnen üblicherweise Rückwirkungen auf den Jahresabschluss und den Lagebericht ergeben.

Der Prüfungsauftrag wurde gemäß § 89 Abs. 3 GemO i. V. m. der KomPrVO durch den Werkleiter um die Prüfung der wirtschaftlichen Verhältnisse des Eigenbetriebs und die Ordnungsmäßigkeit der Geschäftsführung erweitert.

Über die vorgenannte Prüfung wird in Abschnitt F. und in dem gesondert zu diesem Prüfungsbericht erstellten Bericht über die Erweiterung der Abschlussprüfung nach § 89 Abs. 3 GemO berichtet.

Wir weisen darauf hin, dass der Werkleiter für die Rechnungslegung, die dazu eingerichteten Kontrollen und die uns gegenüber gemachten Angaben die Verantwortung trägt.

Unsere Prüfung erstreckt sich gemäß § 317 Abs. 4 a HGB nicht darauf, ob der Fortbestand des geprüften Eigenbetriebs oder die Wirksamkeit und Wirtschaftlichkeit der Geschäftsführung zugesichert werden kann.

Wir haben die Prüfung in der Zeit vom 29. Juni bis 21. Oktober 2021 durchgeführt.

Alle von uns erbetenen Auskünfte, Aufklärungen und Nachweise sind uns vom Werkleiter und den zur Auskunft benannten Mitarbeitern erteilt worden. Der Werkleiter hat uns die Vollständigkeit von Buchführung und Jahresabschluss sowie Lagebericht schriftlich bestätigt.

Art und Umfang der Prüfung

Unsere Prüfung haben wir entsprechend den Vorschriften der §§ 317 ff. HGB und § 89 Abs. 3 GemO unter Beachtung der vom Institut der Wirtschaftsprüfer (IDW) festgestellten deutschen Grundsätze ordnungsmäßiger Abschlussprüfung vorgenommen und uns dabei von nachfolgend beschriebenen Zielsetzungen leiten lassen:

Das Ziel unserer Abschlussprüfung besteht darin, hinreichende Sicherheit darüber zu erlangen, dass der Jahresabschluss als Ganzes frei von wesentlichen - beabsichtigten und unbeabsichtigten - falschen Darstellungen ist. Hinreichende Sicherheit stellt ein hohes Maß an Sicherheit dar, ist aber keine Garantie, dass eine wesentliche falsche Darstellung stets aufgedeckt wird. Falsche Darstellungen können aus Verstößen oder Unrichtigkeiten resultieren und werden als wesentlich angesehen, wenn vernünftigerweise erwartet werden könnte, dass sie einzeln oder insgesamt die auf der Grundlage dieses Jahresabschlusses getroffenen wirtschaftlichen Entscheidungen von Adressaten beeinflussen. Das Risiko, dass wesentliche falsche Darstellungen nicht aufgedeckt werden, ist bei Verstößen höher als bei Unrichtigkeiten, da Verstöße betrügerisches Zusammenwirken und Fälschungen bzw. das Außerkraftsetzen von internen Kontrollen beinhalten können.

Auf Grundlage der Prüfungsnachweise ziehen wir zudem Schlussfolgerungen, ob eine wesentliche Unsicherheit im Zusammenhang mit Ereignissen und Gegebenheiten besteht, die bedeutsame Zweifel an der Fähigkeit des Eigenbetriebs zur Fortführung der Unternehmenstätigkeit aufwerfen können. Falls wir zu dem Schluss kommen, dass eine wesentliche Unsicherheit besteht, sind wir verpflichtet, im Bestätigungsvermerk auf die dazugehörigen Angaben im Jahresabschluss und im Lagebericht aufmerksam zu machen, oder, falls diese Angaben unangemessen sind, unsere Prüfungsurteile zu modifizieren.

Während der gesamten Abschlussprüfung üben wir pflichtgemäßes Ermessen aus und bewahren eine kritische Grundhaltung. Im Rahmen unserer Prüfung beurteilen wir die Angemessenheit der von den gesetzlichen Vertretern angewandten Rechnungslegungsmethoden sowie die Vertretbarkeit der dargestellten geschätzten Werte und damit zusammenhängenden Angaben. Unsere Prüfung umfasst weiterhin die Würdigung der Gesamtdarstellung, des Aufbaus und des Inhalts des Jahresabschlusses einschließlich der Angaben, sowie ob der Jahresabschluss die zugrunde liegenden Geschäftsvorfälle und Ereignisse so darstellt, dass der Jahresabschluss unter Beachtung der Grundsätze ordnungsmäßiger Buchführung ein den tatsächlichen Verhältnissen entsprechendes Bild der Vermögens-, Finanz- und Ertragslage vermittelt.

Unsere Prüfung des Lageberichts ist in die Prüfung des Jahresabschlusses integriert. Wir beurteilen den Einklang des Lageberichts mit dem Jahresabschluss, seine Gesetzesentsprechung und das von ihm vermittelte Bild von der Lage des Eigenbetriebs. Auf Grundlage unseres Verständnisses der von den gesetzlichen Vertretern als notwendig erachteten Vorkehrungen und Maßnahmen haben wir angemessene Prüfungshandlungen geplant, jedoch nicht mit dem Ziel, ein Prüfungsurteil über die Wirksamkeit dieser Vorkehrungen und Maßnahmen abzugeben.

Wir haben Prüfungshandlungen zu den von den gesetzlichen Vertretern dargestellten zukunftsorientierten Angaben im Lagebericht durchgeführt. Dabei haben wir insbesondere die zugrunde gelegten bedeutsamen Annahmen nachvollzogen und deren Vertretbarkeit sowie die sachgerechte Ableitung der zukunftsorientierten Angaben beurteilt. Ein eigenständiges Prüfungsurteil zu den zukunftsorientierten Angaben und den zugrunde liegenden Annahmen haben wir damit nicht abgegeben, da ein erhebliches unvermeidbares Risiko besteht, dass künftige Ereignisse wesentlich von den zukunftsorientierten Angaben abweichen. Unser Prüfungsurteil betrifft den Lagebericht als Ganzes und stellt kein eigenständiges Prüfungsurteil zu einzelnen Angaben im Lagebericht dar.

Unter Beachtung dieser Grundsätze haben wir folgendes Prüfungsvorgehen entwickelt:

Der Prüfungsplanung lagen unser Verständnis des Geschäftsumfelds sowie des für die Prüfung des Jahresabschlusses relevanten internen Kontrollsystems und der für die Prüfung des Lageberichts relevanten Vorkehrungen und Maßnahmen zugrunde. Auf Grundlage unserer Einschätzung der Prozessabläufe und implementierten Kontrollen sowie der daraus abgeleiteten Risiken wesentlicher falscher Angaben im Jahresabschluss haben wir Prüfungshandlungen durchgeführt und ausreichende und angemessene Prüfungsnachweise eingeholt.

Auf Basis unserer Risikoeinschätzung und unserer Kenntnis der Geschäftsprozesse haben wir zunächst kontrollbasierte Prüfungshandlungen vorgenommen. In Abhängigkeit von unserer Beurteilung der Wirksamkeit ausgewählter rechnungslegungsbezogener Kontrollmaßnahmen haben wir analytische Prüfungshandlungen, toolgestützte Datenanalysen sowie in durch bewusster Auswahl gezogene Stichproben Einzelfallprüfungen zur Beurteilung von Einzelsachverhalten durchgeführt. Unsere Beurteilung der Wirksamkeit ausgewählter rechnungslegungsbezogener Kontrollmaßnahmen stellt kein Gesamturteil zur Wirksamkeit des internen Kontrollsystems der Gesellschaft als Ganzes dar.

Unsere Prüfungsstrategie hat zu folgenden Prüfungsschwerpunkten geführt:

- Vollständigkeit und Bewertung des Anlagevermögens,
- Ansatz und Bewertung der Verbindlichkeiten gegenüber dem Einrichtungsträger,
- Vollständigkeit und Werthaltigkeit der Forderungen,
- Realisierung und periodengerechte Abgrenzung der Umsatzerlöse einschließlich der hieraus entstandenen zum Abschlussstichtag noch offenen Forderungen,
- Vollständigkeit und Bewertung der Rückstellungen.

Von der Stadt Wittlich wurde eine Bestätigung der Verrechnungskonten bei der Stadtkasse für die einzelnen Betriebszweige eingeholt.

Durch die Einholung von Saldenbestätigungen überzeugten wir uns von der zutreffenden Bilanzierung von Verbindlichkeiten aus Lieferungen und Leistungen.

Rechtsanwaltsbestätigungen über Rechtsstreitigkeiten sowie Bestätigungen des Steuerberaters zu eventuellen steuerlichen Risiken wurden nicht eingeholt, da die Rücksprache mit dem Werkleiter und die Durchsicht der Jahresabschlussunterlagen keine Hinweise auf bestehende Risiken aus diesen Bereichen ergab.

Wir sind der Auffassung, dass die von uns erlangten Nachweise bei der Prüfung des Jahresabschlusses zum 31. Dezember 2020 und der Beurteilung des Lageberichtes ausreichend und angemessen sind, um als Grundlage für unser Prüfungsurteil zu dienen.

E. FESTSTELLUNGEN UND ERLÄUTERUNGEN ZUR RECHNUNGSLEGUNG

I. Ordnungsmäßigkeit der Rechnungslegung

Grundlagen und Ordnungsmäßigkeit der Buchführung

Unsere Prüfung ergab in allen wesentlichen Belangen die formale und materielle Ordnungsmäßigkeit der Buchführung. Die neben der Buchführung aus weiteren Unterlagen entnommenen Informationen sind ordnungsgemäß in Buchführung, Jahresabschluss und Lagebericht abgebildet worden.

Bei unserer Prüfung haben wir festgestellt, dass die von dem Eigenbetrieb getroffenen organisatorischen und technischen Maßnahmen geeignet sind, die Sicherheit der verarbeiteten rechnungslegungsrelevanten Daten und IT-Systeme zu gewährleisten.

Das von dem Eigenbetrieb eingerichtete rechnungslegungsbezogene interne Kontrollsystem (IKS) sieht dem Geschäftszweck und -umfang entsprechende, angemessene Regelungen zur Organisation und Kontrolle der Arbeitsabläufe vor. Die Verfahrensabläufe in der Buchführung haben im Berichtszeitraum keine nennenswerten organisatorischen Veränderungen erfahren.

Jahresabschluss

Der Vorjahresabschluss wurde von dem Stadtrat am 12. November 2020 festgestellt und entsprechend den Vorschriften der EigAnVO in den Diensträumen der Stadtwerke Wittlich zur Einsichtnahme ausgelegt.

Der Jahresabschluss der Stadtwerke Wittlich - Betriebszweig Wasserwerk -, Wittlich, bestehend aus Bilanz, Gewinn- und Verlustrechnung sowie Anhang zum 31. Dezember 2020, ist unter Beachtung der Grundsätze ordnungsmäßiger Buchführung nach der Eigenbetriebs- und Anstaltsverordnung des Bundeslandes Rheinland-Pfalz i. V. m. den einschlägigen deutschen handelsrechtlichen Vorschriften für Kapitalgesellschaften aufgestellt worden.

Die uns vorgelegte Bilanz sowie Gewinn- und Verlustrechnung ist ordnungsgemäß aus der Buchführung und den weiteren geprüften Unterlagen abgeleitet. Die Eröffnungsbilanzwerte wurden ordnungsgemäß aus dem Vorjahresabschluss übernommen.

Die gesetzlichen Vorschriften zu Ansatz, Bewertung und Ausweis sind in allen wesentlichen Belangen beachtet worden.

In dem von dem Eigenbetrieb aufgestellten Anhang sind die auf die Bilanz und die Gewinn- und Verlustrechnung angewandten Bilanzierungs- und Bewertungsmethoden ausreichend erläutert. Alle gesetzlich geforderten Einzelangaben sowie die wahlweise in den Anhang übernommenen Angaben zu Bilanz und Gewinn- und Verlustrechnung sind in allen wesentlichen Belangen vollständig und zutreffend dargestellt.

Lagebericht

Der Lagebericht steht in allen wesentlichen Belangen in Einklang mit dem Jahresabschluss und den bei der Prüfung gewonnenen Erkenntnissen und entspricht den gesetzlichen Vorschriften. Der Lagebericht vermittelt insgesamt eine zutreffende Vorstellung von der Lage des Eigenbetriebes und stellt die wesentlichen Chancen und Risiken der künftigen Entwicklung zutreffend dar. Die Angaben nach § 289 Abs. 2 HGB sowie weiterer gesetzlicher Vorschriften sind vollständig und zutreffend.

II. Gesamtaussage des Jahresabschlusses

Feststellungen zur Gesamtaussage des Jahresabschlusses

Unsere Prüfung hat ergeben, dass der Jahresabschluss in allen wesentlichen Belangen den gesetzlichen Vorschriften entspricht und insgesamt unter Beachtung der Grundsätze ordnungsmäßiger Buchführung und sonstiger maßgeblicher Rechnungslegungsgrundsätze ein den tatsächlichen Verhältnissen entsprechendes Bild der Vermögens-, Finanz- und Ertragslage des Eigenbetriebs vermittelt.

Wesentliche Bewertungsgrundlagen

Die Bilanzierungs- und Bewertungsmethoden sind zutreffend im Anhang dargestellt und wurden grundsätzlich unverändert zum Vorjahr angewendet.

F. FESTSTELLUNGEN AUS ERWEITERUNGEN DES PRÜFUNGSaufTRAGS

Feststellungen im Rahmen der Prüfung nach § 53 HGrG

Bei unserer Prüfung haben wir auftragsgemäß die Vorschriften des § 53 Abs. 1 Nr. 1 und 2 HGrG und die hierzu vom IDW nach Abstimmung mit dem Bundesministerium der Finanzen, dem Bundesrechnungshof und den Landesrechnungshöfen veröffentlichten IDW PS 720 „Berichterstattung über die Erweiterung der Abschlussprüfung nach § 53 HGrG“ beachtet.

Dementsprechend haben wir auch geprüft, ob die Geschäfte ordnungsgemäß, d. h. mit der erforderlichen Sorgfalt und in Übereinstimmung mit den einschlägigen handelsrechtlichen Vorschriften und den Bestimmungen und der Geschäftsordnung für die Geschäftsführung geführt worden sind.

Die erforderlichen Feststellungen haben wir in diesem Bericht und in dem gesondert zu diesem Prüfungsbericht erstellten Bericht über die Erweiterung der Abschlussprüfung nach § 89 Abs. 3 GemO dargestellt. Über diese Feststellungen hinaus hat unsere Prüfung keine Besonderheiten ergeben, die nach unserer Auffassung für die Beurteilung der Ordnungsmäßigkeit der Geschäftsführung von Bedeutung sind.

Entwurf

G. SCHLUSSBEMERKUNG

Den vorstehenden Bericht über unsere Prüfung des Jahresabschlusses und des Lageberichts der Stadtwerke Wittlich - Betriebszweig Wasserwerk -, Wittlich, für das Wirtschaftsjahr vom 1. Januar bis zum 31. Dezember 2020 erlassen wir in Übereinstimmung mit den gesetzlichen Vorschriften. Dem Prüfungsbericht liegen die „Grundsätze ordnungsmäßiger Erstellung von Prüfungsberichten“ (IDW PS 450 n. F.) zu Grunde.

Eine Verwendung des unter Abschnitt C. wiedergegebenen Bestätigungsvermerks außerhalb des Prüfungsberichts bedarf unserer vorherigen Zustimmung. Bei Veröffentlichungen oder Weitergabe des Jahresabschlusses sowie des Lageberichts in einer von der bestätigten Fassung abweichenden Form (einschließlich Übersetzung in andere Sprachen) bedarf es zuvor unserer erneuten Stellungnahme, sofern hierbei unser Bestätigungsvermerk zitiert oder auf unsere Prüfung hingewiesen.

Koblenz, 21. Oktober 2021



Mittelrheinische Treuhand GmbH
Wirtschaftsprüfungsgesellschaft
Steuerberatungsgesellschaft

Dr. Breitenbach
Wirtschaftsprüfer

Dreßler
Wirtschaftsprüfer

| Bilanz zum 31. Dezember 2020 | | Passivseite | |
|---|----------------------------|----------------------------|----------------------------|
| Aktivseite | EUR | EUR | EUR |
| | Stand 31.12.2019 EUR | Stand 31.12.2019 EUR | Stand 31.12.2019 EUR |
| A. Anlagevermögen | | | |
| I. Immaterielle Vermögensgegenstände | | | |
| 1. Entgeltlich erworbene Konzessionen, gewerbliche Schutzrechte und ähnliche Rechte | 5.031,10 | 2.301.000,00 | 2.301.000,00 |
| 2. Baukostenzuschüsse | 1.931.684,62 | 3.060.200,70 | 3.060.200,70 |
| 3. Geleistete Anzahlungen auf Baukostenzuschüsse | 250.443,79 | 19.015,04 | 19.015,04 |
| | <u>2.187.159,51</u> | -146.438,66 | -134.663,19 |
| | 2.187.159,51 | 60.276,01 | -11.775,47 |
| | <u>2.185.886,01</u> | <u>5.294.053,09</u> | <u>5.233.777,08</u> |
| II. Sachanlagen | | | |
| 1. Grundstücke und grundstücksgleiche Rechte mit Betriebs- und anderen Bauten | 49.440,87 | | 1.309.604,31 |
| 2. Grundstücke und grundstücksgleiche Rechte ohne Bauten | 41.318,53 | | 63.148,00 |
| 3. Bauten auf fremden Grundstücken | 0,00 | | |
| 4. Wassergewinnungs- und Bezugsanlagen | 1.369.902,62 | 9.000,00 | 9.000,00 |
| - Betriebseinrichtung der Gewinnung - | | 53.700,00 | 53.700,00 |
| 5. Verteilungsanlagen | 7.178.937,59 | 62.700,00 | 62.700,00 |
| 6. Maschinen und maschinelle Anlagen die nicht zu nummer 4 oder 5 gehören | 0,00 | | |
| 7. Betriebs- und Geschäftsausstattung | 60.233,14 | 543.412,75 | 615.087,35 |
| 8. Geleistete Anzahlungen und Anlagen im Bau | 310.063,00 | 5.325.155,87 | 5.643.298,42 |
| | <u>9.009.895,75</u> | 81.374,82 | 155.633,04 |
| | 11.197.055,26 | 374.117,07 | 482.062,85 |
| | <u>11.197.055,26</u> | <u>74.864,06</u> | <u>44.483,81</u> |
| B. Umlaufvermögen | | | |
| I. Vorräte | | | |
| Roh-, Hilfs- und Betriebsstoffe | 108.652,79 | 6.398.924,57 | 6.940.565,47 |
| II. Forderungen und sonstige Vermögensgegenstände | | | |
| 1. Forderungen aus Lieferungen und Leistungen | 30.758,42 | | |
| 2. Forderungen an den Einrichtungsträger | 2.321.312,43 | | |
| 3. Sonstige Vermögensgegenstände | 76.644,83 | | |
| | <u>2.428.715,68</u> | | |
| | 2.428.715,68 | | |
| | <u>2.537.368,47</u> | | |
| C. Rechnungsabgrenzungsposten | | | |
| | 841,71 | | |
| | <u>13.735.265,44</u> | | |
| | 13.597.794,86 | 13.735.265,44 | 13.597.794,86 |

Stadtwerke Wittlich
- Betriebszweig Wasserwerk -

Gewinn- und Verlustrechnung für das Wirtschaftsjahr 2020

| | <u>EUR</u> | <u>EUR</u> | 2019 <u>EUR</u> |
|---|-------------------|------------------|--------------------|
| 1. Umsatzerlöse | | 2.656.866,33 | 2.471.268,96 |
| 2. Andere aktivierte Eigenleistungen | | 25.954,04 | 25.010,06 |
| 3. Sonstige betriebliche Erträge | | <u>6.631,43</u> | <u>14.962,86</u> |
| | | 2.689.451,80 | 2.511.241,88 |
| 4. Materialaufwand | | | |
| a) Aufwendungen für Roh-, Hilfs- und Betriebsstoffe und für bezogene Waren | 607.196,21 | | 570.922,91 |
| b) Aufwendungen für bezogene Leistungen | <u>267.053,63</u> | | <u>222.434,26</u> |
| | <u>874.249,84</u> | 874.249,84 | <u>793.357,17</u> |
| 5. Personalaufwand | | | |
| a) Löhne und Gehälter | 468.272,85 | | 433.478,22 |
| b) Soziale Abgaben und Aufwendungen für Altersversorgung und für Unterstützung | 143.541,95 | | 135.988,24 |
| - davon für Altersversorgung TEUR 47.582,75 (Vorjahr: TEUR 50.617,97) | <u>611.814,80</u> | 611.814,80 | <u>569.466,46</u> |
| 6. Abschreibungen auf immaterielle Vermögensgegenstände des Anlagevermögens und Sachanlagen | | 824.961,18 | 824.002,57 |
| 7. Sonstige betriebliche Aufwendungen | | 142.091,22 | 157.338,94 |
| 8. Sonstige Zinsen und ähnliche Erträge | | 305,46 | 711,12 |
| 9. Zinsen und ähnliche Aufwendungen | | 165.419,90 | 174.353,62 |
| 10. Steuern vom Einkommen und Ertrag | | 9.729,60 | 4.000,00 |
| 11. Ergebnis nach Steuern | | 61.490,72 | -10.565,76 |
| 12. Sonstige Steuern | | <u>1.214,71</u> | <u>1.209,71</u> |
| 13. Jahresgewinn (+) / Jahresverlust (-) | | <u>60.276,01</u> | <u>-11.775,47</u> |



**STADTWERKE
WITTLICH**

Betriebszweig

Wasserwerk

Allgemeine Angaben

Die Stadtwerke Wittlich werden in Form eines Eigenbetriebes geführt und haben ihren Sitz in Wittlich. Der Jahresabschluss der Stadtwerke Wittlich – Betriebszweig Wasserwerk – zum 31. Dezember 2020 wurde auf der Grundlage der Vorschriften des dritten Buches des Handelsgesetzbuches in der Fassung des Bilanzrichtlinie-Umsetzungsgesetzes (BilRUG) und den ergänzenden kommunalrechtlichen Bestimmungen (EigAnVO Rheinland-Pfalz) aufgestellt.

Die Gewinn- und Verlustrechnung wurde nach dem Gesamtkostenverfahren aufgestellt.

Bilanzierungs- und
Bewertungsmethoden

Die Zugänge im Bereich des Anlagevermögens wurden zu Anschaffungs- bzw. Herstellungskosten bewertet. In die Berechnung der Herstellungskosten wurden angemessene Teile der notwendigen Material- und Fertigungsgemeinkosten als aktivierte Eigenleistungen eingerechnet. Zinsen für Fremdkapital gemäß § 255 Abs. 3 HGB wurden nicht aktiviert. Die planmäßigen Abschreibungen erfolgten nach der linearen Methode entsprechend der betriebsgewöhnlichen Nutzungsdauer. Dabei wurde von den Zugängen des Wirtschaftsjahres die monatsgenaue Abschreibung abgesetzt.

Geringwertige Anlagegüter mit Anschaffungs- oder Herstellungskosten von mehr als 250,00 Euro und höchstens 1.000,00 Euro sind in einem Anlagenpool entsprechend § 6 Abs. 2a EStG zusammengefasst und werden jährlich mit jeweils einem Fünftel abgeschrieben (Poolabschreibung).

Abgänge von Gegenständen des Anlagevermögens erfolgten zu den fortgeschriebenen Restbuchwerten.

Die Roh-, Hilfs-, und Betriebsstoffe sind mit den Anschaffungskosten nach der Methode des gleitenden Durchschnitts bewertet. Das strenge Niederstwertprinzip wurde beachtet.

Die Forderungen und sonstigen Vermögensgegenstände sind unter Berücksichtigung des erkennbaren Ausfallrisikos zu Nennwerten bilanziert. Die Wertberichtigungen wurden aktivisch abgesetzt.

Als Rechnungsabgrenzungsposten sind die Ausgaben vor dem Abschlussstichtag ausgewiesen, die Aufwand für eine bestimmte Zeit nach diesem Tag darstellen.

Gewährte Landeszuwendungen und Kapitalzuschüsse werden als Zweckgebundene Rücklagen ausgewiesen.

Der Sonderposten für Investitionszuschüsse zum Anlagevermögen wird ab 2003 mit dem durchschnittlichen Abschreibungssatz von 2,50 % gemäß § 23 Abs. 3 EigAnVO erfolgswirksam aufgelöst.

Ertragszuschüsse wurden

- bis einschließlich 1998 mit 5,00 % gemäß § 24 Abs. 4 EigAnVO Rheinland-Pfalz,
- in 1999 mit dem durchschnittlichen Abschreibungssatz von 2,50 % gemäß § 23 Abs. 3 EigAnVO und
- von 2000-2002 nach der betriebsgewöhnlichen Nutzungsdauer der Wasserversorgungsanlagen mit 5,00 % gemäß § 23 Abs. 3 EigAnVO aufgelöst.

Die Rückstellungen berücksichtigen alle erkennbaren Risiken mit dem nach vernünftiger kaufmännischer Beurteilung notwendigen Erfüllungsbetrag.

Die Verbindlichkeiten sind mit ihrem Erfüllungsbetrag bilanziert. Eine Besicherung durch Pfandrechte oder ähnliche Rechte besteht nicht.

Die Entwicklung des Anlagevermögens wird im Folgenden Anlagennachweis dargestellt.

ANLAGENACHWEIS ZUM 31. DEZEMBER 2020

- Wasserwerk -

| Posten des Anlagevermögens | Anschaffungs- und Herstellungskosten | | | | Abschreibungen/Wertberichtigungen | | | | | Restbuchwerte | Restbuchwerte | Kennzahlen | | | |
|--|--------------------------------------|--------------|------------|-------------|-----------------------------------|---------------|-------------|---|---------------|-------------------------------|---|--|--|--------|-------|
| | Anfangsstand | Zugang | Abgang | Umbuchungen | Endstand | Anfangsstand | Umbuchungen | angesammelte Abschreibungen auf die in Spalte 4 ausgewiesenen Abgänge | Endstand | am Ende des Wirtschaftsjahres | am Ende des vorangeg. Wirtschaftsjahres | Durchschnittlicher Abschreibungs- und Restbuchwert | Durchschnittlicher Abschreibungs- und Restbuchwert | | |
| | € | € | € | € | € | € | € | € | € | € | € | v.H. | v.H. | | |
| 01.01.2020 | 31.12.2020 | 01.01.2020 | 31.12.2020 | 01.01.2020 | 31.12.2020 | 01.01.2020 | 31.12.2020 | 01.01.2020 | 31.12.2020 | 31.12.2020 | 31.12.2019 | 13 | 14 | 15 | |
| 1 | | | | | | | | | | | | | | | |
| f) Maschinen und maschinelle Anlagen | | | | | | | | | | | | | | | |
| Schattanlage | 516.440,33 | 0,00 | 0,00 | 0,00 | 516.440,33 | 0,00 | 0,00 | 0,00 | 516.440,33 | 0,00 | 0,00 | 0,00 | 0,00 | 0,00 | 0,00 |
| g) Betriebs- und Geschäftsausstattung | | | | | | | | | | | | | | | |
| - Werkstatt und Lagereinrichtung | 36.532,60 | 0,00 | 0,00 | 0,00 | 36.532,60 | 0,00 | 0,00 | 0,00 | 36.532,60 | 0,00 | 0,00 | 0,00 | 0,00 | 0,00 | 0,00 |
| - Geräte u. Werkzeuge | 142.953,33 | 0,00 | 0,00 | 0,00 | 142.953,33 | 115.197,40 | 4.004,69 | 0,00 | 119.202,09 | 23.751,24 | 27.755,93 | 0,00 | 2,80 | 16,61 | 20,79 |
| - Fuhrpark | 106.070,04 | 0,00 | 0,00 | 0,00 | 106.070,04 | 74.990,14 | 9.031,97 | 0,00 | 84.022,11 | 22.047,93 | 31.079,90 | 0,00 | 8,52 | 2,87 | 5,69 |
| - Büroeinrichtung | 106.689,37 | 0,00 | 0,00 | 0,00 | 106.689,37 | 97.575,04 | 3.055,99 | 0,00 | 100.632,03 | 6.067,34 | 9.124,33 | 0,00 | 2,87 | 14,98 | 0,00 |
| - Anlagenpool | 50.996,57 | 4.850,39 | 0,00 | 0,00 | 55.846,96 | 42.930,77 | 4.549,56 | 0,00 | 47.480,33 | 8.366,63 | 8.065,80 | 0,00 | 8,15 | 0,00 | 0,00 |
| - geringwertige Anlagegüter | 23.622,43 | 0,00 | 0,00 | 0,00 | 23.622,43 | 23.622,43 | 0,00 | 0,00 | 23.622,43 | 0,00 | 0,00 | 0,00 | 0,00 | 0,00 | 0,00 |
| Summe | 466.874,34 | 4.850,39 | 0,00 | 0,00 | 471.724,73 | 390.848,38 | 20.643,21 | 0,00 | 411.491,59 | 60.233,14 | 76.025,96 | 0,00 | 4,38 | 12,77 | 0,00 |
| h) Geleistete Anzahlungen und Anlagen im Bau | | | | | | | | | | | | | | | |
| | 183.655,00 | 161.910,00 | 0,00 | -35.502,00 | 310.063,00 | 0,00 | 0,00 | 0,00 | 0,00 | 310.063,00 | 183.655,00 | 0,00 | 0,00 | 100,00 | 0,00 |
| Summe 2 | 22.509.551,43 | 1.005.287,04 | 0,00 | 0,00 | 23.514.838,47 | 13.969.566,94 | 536.375,78 | 0,00 | 14.504.942,72 | 9.009.895,75 | 8.540.984,49 | 0,00 | 2,28 | 38,32 | 0,00 |
| Insgesamt | 32.696.288,77 | 1.295.145,94 | 0,00 | 0,00 | 33.991.434,71 | 21.969.418,27 | 824.961,18 | 0,00 | 22.794.379,45 | 11.197.055,26 | 10.726.870,50 | 0,00 | 2,43 | 32,94 | 0,00 |

Zusammensetzung des Zuganges und
Entwicklung der Umbuchungen Anlagevermögen 2020

| | Zugang Euro | Umbuchung Euro | Gesamt Euro |
|---|---------------------|-------------------|---------------------|
| <u>1. Immaterielle Vermögensgegenstände</u> | | | |
| 11. Baukostenzuschüsse | 0,00 | 250.763,36 | 250.763,36 |
| 12. Geleistete Anzahlungen auf Baukostenzuschüsse | 289.858,90 | -250.763,36 | 39.095,54 |
| <u>2. Wassergewinnungs- und Bezugsanlagen</u> | | | |
| 20. Gewinnungs- und Bezugsanlagen | | | |
| <u>Nachaktivierung</u> | | | |
| Erweiterung | | | |
| - Brunnengruppe Stareberg | 4.575,15 | 0,00 | 4.575,15 |
| <u>3. Verteilungsanlagen</u> | | | |
| 31. Leitungsnetz | | | |
| a) Erweiterungen | | | |
| - NBG St.-Paul (Erschließungsvertrag) | 518.913,09 | 0,00 | 518.913,09 |
| - NBG Auf dem Gehicht (Erschließungsvertrag) | 17.630,75 | 0,00 | 17.630,75 |
| - Brüsselstraße | 1.409,07 | 35.502,00 | 36.911,07 |
| b) Erneuerungen | | | |
| <u>Nachaktivierungen</u> | | | |
| - Feldstraße (Stadt am Fluss) | 68.986,34 | 0,00 | 68.986,34 |
| 32. Hausanschlüsse (108 Neuanschlüsse; 0 Erneuerungen) | 167.039,69 | 0,00 | 167.039,69 |
| 33. Messeinrichtungen | 59.972,56 | 0,00 | 59.972,56 |
| <u>4. Betriebs- und Geschäftsausstattung</u> | 4.850,39 | 0,00 | 4.850,39 |
| Übertrag | <u>1.133.235,94</u> | <u>35.502,00</u> | <u>1.168.737,94</u> |

Zusammensetzung des Zuganges und
Entwicklung der Umbuchungen Anlagevermögen 2020

| | Zugang Euro | Umbuchung Euro | Gesamt Euro |
|-------------------------------------|----------------|-------------------|----------------|
| Übertrag | 1.133.235,94 | 35.502,00 | 1.168.737,94 |
| <u>5. Anlagen im Bau</u> | | | |
| 50. Gewinnungs- und Bezugsanlagen | | | |
| - Energieoptimierung Wasserwerk | 5.460,00 | 0,00 | 5.460,00 |
| 51. Leitungsnetz | | | |
| a) Erneuerungen | | | |
| - Edisonstraße | 19.528,00 | 0,00 | 19.528,00 |
| - Gutenbergstraße | 110.912,00 | 0,00 | 110.912,00 |
| - Lilienthalstraße | 1.456,00 | 0,00 | 1.456,00 |
| - Kurfürstenstraße | 11.338,00 | 0,00 | 11.338,00 |
| b) Erweiterungen | | | |
| - Brüsselstraße | 0,00 | -35.502,00 | -35.502,00 |
| - NBG In der Spitz | 5.495,00 | 0,00 | 5.495,00 |
| - Zur Weilersiedlung | 1.667,00 | 0,00 | 1.667,00 |
| - Erschließung Ind.-Gebiet III Nord | 6.054,00 | 0,00 | 6.054,00 |
| Insgesamt | 1.295.145,94 | 0,00 | 1.295.145,94 |

Angaben zu Positionen der Bilanz des Wasserwerks

Forderungsspiegel

| Art der Forderung | Laufzeit bis 1 Jahr Euro | | Laufzeit über 1 Jahr Euro | | Gesamt Euro | |
|--|-----------------------------|---------------------|------------------------------|-------------|---------------------|---------------------|
| | 2019 | 2020 | 2019 | 2020 | 2019 | 2020 |
| Forderungen aus Lieferungen und Leistungen | 22.843,17 | 30.758,42 | 0,00 | 0,00 | 22.843,17 | 30.758,42 |
| Ford. an den Einrichtungsträger | 2.676.632,90 | 2.321.312,43 | 0,00 | 0,00 | 2.676.632,90 | 2.321.312,43 |
| Sonstige Vermögensgegenstände | 55.517,46 | 76.644,83 | 0,00 | 0,00 | 55.517,46 | 76.644,83 |
| | <u>2.754.993,53</u> | <u>2.428.715,68</u> | <u>0,00</u> | <u>0,00</u> | <u>2.754.993,53</u> | <u>2.428.715,68</u> |

Kapitalentwicklung

| | Stand 01.01.2020 Euro | Zuführung Euro | Entnahme Euro | Stand 31.12.2020 Euro |
|---|-----------------------------|-------------------|------------------|-----------------------------|
| Stammkapital | 2.301.000,00 | 0,00 | 0,00 | 2.301.000,00 |
| Zweckgebundene Rücklagen | 3.060.200,70 | 0,00 | 0,00 | 3.060.200,70 |
| Allgemeine Rücklagen | 19.015,04 | 0,00 | 0,00 | 19.015,04 |
| Verlustvortrag | 134.663,19 | 11.775,47 | 0,00 | 146.438,66 |
| Jahresverlust (-) / Jahresgewinn (+) | <u>-11.775,47</u> | <u>-11.775,47</u> | <u>60.276,01</u> | <u>60.276,01</u> |
| | <u>5.233.777,08</u> | <u>0,00</u> | <u>60.276,01</u> | <u>5.294.053,09</u> |

Über die Verwendung des Jahresverlustes des Wirtschaftsjahres 2020 hat der Stadtrat zu beschließen. Es wird vorgeschlagen den Jahresgewinn in Höhe von 60.276,01 Euro auf neue Rechnung vorzutragen.

Per Beschluss vom 12.11.2020 des Stadtrates wurde der Jahresverlust 2019 in Höhe von 11.775,47 Euro auf neue Rechnung vorgetragen.

Steuerrückstellungen / Sonstige Rückstellungen

| | Stand 01.01.2020 Euro | Auflösung Euro | Inanspruch- nahme Euro | Zuführung Euro | Stand 31.12.2020 Euro |
|----------------------------------|-----------------------------|-------------------|------------------------------|-------------------|-----------------------------|
| Nachzugewährender Urlaub | 9.700,00 | 0,00 | 9.700,00 | 10.400,00 | 10.400,00 |
| Prüfungskosten | 8.200,00 | 361,75 | 7.838,25 | 8.000,00 | 8.000,00 |
| Abrechnungsverpflichtung | 7.000,00 | 0,00 | 7.000,00 | 6.900,00 | 6.900,00 |
| Interne Abschlusskosten | 21.400,00 | 0,00 | 21.400,00 | 23.700,00 | 23.700,00 |
| Aufbewahrung Geschäftsunterlagen | 4.400,00 | 0,00 | 500,00 | 800,00 | 4.700,00 |
| Gewerbsteuer | 0,00 | 0,00 | 0,00 | 9.000,00 | 9.000,00 |
| | <u>50.700,00</u> | <u>361,75</u> | <u>46.438,25</u> | <u>58.800,00</u> | <u>62.700,00</u> |

Auf die Abzinsung der Rückstellung für die Aufbewahrung der Geschäftsunterlagen wurde wegen Unwesentlichkeit verzichtet.

Verbindlichkeitspiegel

| | Restlaufzeit bis 1 Jahr Euro | | Restlaufzeit 1 bis 5 Jahre Euro | | Restlaufzeit über 5 Jahre Euro | | Gesamt Euro | |
|-------------------------------|------------------------------------|------------|---------------------------------------|--------------|--------------------------------------|--------------|----------------|--------------|
| | 2019 | 2020 | 2019 | 2020 | 2019 | 2020 | 2019 | 2020 |
| | Förderdarlehen | 71.674,60 | 71.674,60 | 233.830,60 | 207.512,38 | 309.582,15 | 264.225,77 | 615.087,35 |
| Kreditinstitute | 318.942,88 | 321.975,71 | 1.167.072,98 | 1.104.841,30 | 4.157.282,56 | 3.898.338,86 | 5.643.298,42 | 5.325.155,87 |
| Lieferungen und Leistungen | 155.633,04 | 81.374,82 | 0,00 | 0,00 | 0,00 | 0,00 | 155.633,04 | 81.374,82 |
| Einrichtungs- träger | 482.062,85 | 374.117,07 | 0,00 | 0,00 | 0,00 | 0,00 | 482.062,85 | 374.117,07 |
| Sonstige | 44.483,81 | 74.864,06 | 0,00 | 0,00 | 0,00 | 0,00 | 44.483,81 | 74.864,06 |
| | 1.072.797,18 | 924.006,26 | 1.400.903,58 | 1.312.353,68 | 4.466.864,71 | 4.162.564,63 | 6.940.565,47 | 6.398.924,57 |

Die Verbindlichkeiten sind insgesamt nicht besichert.

Entwurf

Angaben zu Positionen der Gewinn- und Verlustrechnung des Wasserwerks

Von den Umsatzerlösen entfallen 2.544.373,87 Euro auf Wassergeld, 47.196,46 Euro auf Nebenerlöse, 57.611,00 Euro auf Auflösung Sonderposten Investitionszuschüsse sowie 7.685,00 Euro auf Auflösung passivierter Ertragszuschüsse.

| Vom Wassergeld entfallen auf | 2019 | | | 2020 | | |
|------------------------------------|-------------------|----------------|--------------|-------------------|----------------|--------------|
| | €/ m ³ | m ³ | Euro | €/ m ³ | m ³ | Euro |
| Haushalte | 1,58 | 729.061,00 | 1.151.916,38 | 1,63 | 786.408,00 | 1.281.845,04 |
| Gewerbe / Industrie | 1,58 | 215.642,50 | 340.715,07 | 1,63 | 205.464,00 | 334.906,32 |
| Sonderabnehmer | 1,33 / 1,30 | 415.244,00 | 545.928,56 | 1,34 / 1,36 | 416.772,00 | 562.284,50 |
| Öffentl. u. sonstige Einrichtungen | 1,58 | 208.826,00 | 329.945,08 | 1,63 | 224.012,00 | 365.139,56 |
| Feuerwehr | 1,42 | 373,00 | 529,66 | 1,47 | 135,00 | 198,45 |
| | | 1.569.146,50 | 2.369.034,75 | | 1.632.791,00 | 2.544.373,87 |

| Personalaufwand | <u>2019</u> | <u>2020</u> |
|---|-------------------|-------------------|
| | Euro | Euro |
| Vergütung für Mitarbeiter des Betriebes (einschl. Aushilfen) | 220.702,28 | 227.624,61 |
| Vergütung für Mitarbeiter der Verwaltung | 195.994,12 | 237.247,38 |
| Besoldung Beamte | 16.781,82 | 3.400,86 |
| Sozialversicherung Arbeiter | 45.487,52 | 45.990,00 |
| Sozialversicherung Angestellte | 34.126,17 | 42.412,88 |
| Zusatzversorgung Arbeiter (einschl. Pauschale Lohnsteuer auf ZVK) | 16.774,93 | 17.766,49 |
| Zusatzversorgung Angestellte (einschl. Pauschale Lohnsteuer auf ZVK) | 15.501,64 | 18.452,01 |
| Beiträge Versorgungskasse Beamte | 18.341,40 | 11.364,25 |
| Beiträge Berufsgenossenschaft | 1.630,67 | 2.428,24 |
| Unterstützung und Beihilfen | 4.125,91 | 5.128,08 |
| | <u>569.466,46</u> | <u>611.814,80</u> |

Zusatzversorgungskasse

Die Stadtwerke Wittlich sind Mitglied in der Rheinischen Zusatzversorgungskasse für Gemeinden und Gemeindeverbände, Köln.

Die Rheinische Zusatzversorgungskasse hat die Aufgabe, durch Versicherung den Arbeitnehmern ihrer Mitglieder eine zusätzliche Alters-, Berufsunfähigkeits-, Erwerbsunfähigkeits- und Hinterbliebenenversorgung nach Maßgabe der Satzung der Rheinischen Zusatzversorgungskasse zu gewähren.

Der Umlagesatz für die Zusatzversorgung beträgt 4,25 % (Vorjahr: 4,25 %) und ab 2010 plus 3,50 % Sanierungsgeld zur Deckung eines Finanzierungsbedarfs, der über den von der Umlage abgedeckten Teil hinausgeht.

Im Wirtschaftsjahr 2020 betrug das umlagepflichtige Entgelt für Löhne und Gehälter 452.844,53 Euro.

Das im Bruttoentgelt enthaltene Urlaubsgeld, die Kinderzuwendungen und einmalige Zahlungen sind nicht zusatzversorgungskassenpflichtig.

Unter der Position Zusatzversorgungskasse Arbeiter / Angestellte sind im Personalaufwand Personalnebenkosten aus pauschaler Lohn- und Kirchensteuer auf Zusatzversorgungskassenbeiträge enthalten.

Personal

Mit Stand 31.12.2020 waren 56 Mitarbeiter beschäftigt.

Gegenüber dem Vorjahr veränderte sich die Gesamtzahl der beschäftigten Mitarbeiter wie folgt:

Verringerung: 1 Beamtin (Verwaltung)

Erhöhung: 1 Angestellte (Verwaltung)

1 Auszubildende (Verwaltung)

1 Auszubildender (Bauhof)

1 Arbeiter (Bauhof)

Im Berichtsjahr waren in den einzelnen Betriebszweigen beschäftigt:

| | Anteile Betriebszweige | | | | | | |
|------------------|------------------------|------------|-----------------------------------|--------|---------|-----------------|-------------------|
| | Anzahl Beschäftigte | Wasserwerk | Abwasserbe-seitigungs-einrichtung | Bauhof | Tiefbau | Friedhofs-wesen | Straßen-reinigung |
| | | % | % | % | % | % | % |
| 1. Werkleiter | 1 | 35 | 36 | 8 | 20 | 1 | 0 |
| 2. Angestellte | 1 | 40 | 41 | 10 | 5 | 3 | 1 |
| | 4 | 50 | 50 | 0 | 0 | 0 | 0 |
| | 1 | 0 | 100 | 0 | 0 | 0 | 0 |
| | 1 | 40 | 40 | 0 | 20 | 0 | 0 |
| | 1 | 0 | 0 | 0 | 0 | 100 | 0 |
| | 1 | 0 | 0 | 70 | 20 | 0 | 10 |
| | 1 | 41 | 41 | 15 | 0 | 2 | 1 |
| | 1 | 35 | 35 | 30 | 0 | 0 | 0 |
| | 1 | 0 | 0 | 0 | 100 | 0 | 0 |
| | 1 | 0 | 70 | 0 | 30 | 0 | 0 |
| | 1 | 0 | 0 | 70 | 30 | 0 | 0 |
| | 1 | 42 | 43 | 15 | 0 | 0 | 0 |
| | 1 | 35 | 35 | 20 | 5 | 4 | 1 |
| | 1 | 40 | 45 | 0 | 0 | 10 | 5 |
| 3. Arbeiter | 4 | 100 | 0 | 0 | 0 | 0 | 0 |
| | 4 | 0 | 100 | 0 | 0 | 0 | 0 |
| | 2 | 0 | 0 | 100 | 0 | 0 | 0 |
| | 19 | 0 | 0 | 100 | 0 | 0 | 0 |
| | 1 | 0 | 0 | 95 | 0 | 5 | 0 |
| 4. Aushilfen | 4 | 0 | 0 | 100 | 0 | 0 | 0 |
| 5. Auszubildende | 1 | 100 | 0 | 0 | 0 | 0 | 0 |
| | 1 | 50 | 50 | 0 | 0 | 0 | 0 |
| | 2 | 0 | 0 | 100 | 0 | 0 | 0 |
| Gesamt | 56 | | | | | | |

Die periodenfremden und neutralen Erträge und Aufwendungen im Berichtsjahr 2020 setzen sich wie folgt zusammen:

| <u>1. Periodenfremde und neutrale Erträge</u> | <u>Euro</u> |
|--|-----------------|
| Auflösung von Rückstellungen | 361,75 |
| Erstattung Gewerbesteuer Vorjahr | 3.270,40 |
| Abrechnung Personalkosten Vorjahr | 1.611,00 |
| Sonstiges | 833,83 |
| | <u>6.076,98</u> |
| | |
| <u>2. Periodenfremde und neutrale Aufwendungen</u> | |
| Wertberichtigung Vorjahr | 252,45 |
| Abrechnung Verwaltungskostenbeitrag Vorjahr | 882,07 |
| Sonstiges | 784,86 |
| | <u>1.919,38</u> |

Vergleich von Entgeltbedarf und Entgeltaufkommen

| | <u>Euro/m³ 2019</u> | <u>Euro/m³ 2020</u> |
|-----------------------|------------------------------------|------------------------------------|
| Entgeltbedarf I | 1,70 | 1,70 |
| Entgeltaufkommen | 1,69 | 1,75 |
| zumutbare Belastung | 1,10 | 1,10 |
| vertretbare Belastung | 1,65 | 1,65 |

Haftungsverhältnisse

Haftungsverhältnisse gemäß § 251 HGB bestanden nicht.

Bestellobligo

Das Bestellobligo beträgt für die noch auszuführenden Maßnahmen 3.300.400,00 Euro.

Sonstige finanzielle Verpflichtungen

Im Berichtsjahr wurden für den Betriebszweig Wasserwerk Mietkosten in Höhe von 6.566,47 Euro gezahlt.

Das vom Abschlussprüfer für das Wirtschaftsjahr 2020 zu berechnende Honorar im Betriebszweig Wasserwerk beträgt 8.000,00 Euro. Andere Bestätigungsleistungen, Steuerberatungsleistungen sowie sonstige Leistungen wurden vom Abschlussprüfer nicht erbracht.

Bezüge der Werkleitung und des Werkausschusses

Die Bezüge für die Mitglieder der Werkleitung sowie für sonstige für den Eigenbetrieb in leitender Funktion tätigen Personen betragen 53.031,12 Euro. Die Mitglieder des Werkausschusses erhielten im Wirtschaftsjahr 1.524,52 Euro.

Mitglieder der Werkleitung und des Werkausschusses

Werkleitung: Lothar Schaefer Vertreter: Martin Kurzweil

Werkausschuss:

Vorsitzender: Bürgermeister Joachim Rodenkirch
Erste Beigeordnete Elfriede Meurer
Beigeordnete Elfriede Marmann
Beigeordneter Michael Wagner

Mitglieder

Rm. Martin Poth
Rm. Dr. Michael Praeder
Rm. Jürgen Vellen
Rm. Jürgen Junk
Rm. Hans-Peter Pesch

Vertreter

Am. Andreas Rach
Am. Carlo Bauer
Rm. Magdalena Zelder
Am. Hermann Josef Krämer
Rm. Erika Werner

Mitglieder

Am. Uwe Werner
Rm. Dieter Burgard
Am. Nikolaus Weber-Kadner
Rm. Stephan Lequen
Am. Stefan Kiewel
Am. Hellmuth Wagner

Vertreter

Am. Benjamin Mehrfeld
Am. Lena Werner
Rm. Judith Teichmann
Am. Jörg Jochems
Am. Alexander Servatius
Rm. Markus Blasweiler

Beschäftigtenvertreter

Am. Martin Kurzweil
Am. Rudi Hammann
Am. Heiko Trierweiler
Am. Jürgen Jakobs
Am. Robin Becker
Am. Berthold Steckel
Am. Ralf Surges
Am. Michael Latz

Nachtragsbericht:

Hinsichtlich der Auswirkungen der Corona-Pandemie ab März 2020 verweisen wir auf die Erläuterungen im Lagebericht. Weitere Vorgänge von besonderer Bedeutung, die nach dem Schluss des Wirtschaftsjahres eingetreten und weder in der Gewinn- und Verlustrechnung noch in der Bilanz berücksichtigt sind, haben sich keine ereignet.

Ergebnisverwendungsvorschlag:

Die Werkleitung schlägt vor, den Jahresgewinn für das Wirtschaftsjahr 2020 in Höhe von Euro 60.276,01 auf neue Rechnung vorzutragen.

Wittlich, 14.10.2021

(Schaefer)
Werkleiter

Lagebericht

2020



**STADTWERKE
WITTLICH**

Betriebszweig

Wasserwerk

Lagebericht 2020

- Betriebszweig Wasserwerk -

1. Geschäftsverlauf

a) gesetzliche Neuerungen

Gesetzliche Neuerungen im Berichtsjahr sind nicht zu verzeichnen.

b) Technische Neuerungen

Technische Neuerungen im Berichtsjahr sind nicht zu verzeichnen.

c) Allgemeine Entwicklung Wasserbezug durch Abnehmer

Gegenüber dem Jahr 2019 ist der Wasserbezug durch die Abnehmer um 63.644 cbm gestiegen. Dabei haben sich die nachfolgenden Verschiebungen ergeben:

| | Haushalte cbm | Gewerbe/Industrie cbm | öffentl. u. sonst. Einrichtungen cbm | Feuerwehr cbm | Gesamt cbm |
|-------------|------------------|--------------------------|--|------------------|---------------|
| 2019 | 729.061 | 630.887 | 208.826 | 373 | 1.569.147 |
| 2020 | 786.408 | 622.236 | 224.012 | 135 | 1.632.791 |
| Veränderung | 57.347 | -8.651 | 15.186 | -238 | 63.644 |

d) Versorgungsgebiet

Die Anzahl der versorgten Einwohner im Bereich der Stadt Wittlich betrug per 01.01.2020 19.222 Personen (Vorjahr: 19.069 Personen).

e) Anlagen zum Wasserverkauf

Wassergewinnung

| | | 2018 | 2019 | 2020 |
|--------------------------|----------------|---------|---------|---------|
| Brunnen | | | | |
| - Tiefbrunnen | Stück | 6 | 6 | 6 |
| Wasserbezug Zweckverband | m ³ | 880.723 | 844.498 | 864.500 |
| Eigene Wasserförderung | m ³ | 857.602 | 874.012 | 864.428 |

| <u>Speicherung</u> | | 2018 | 2019 | 2020 |
|--|-------------------|---------|---------|---------|
| Hoch- und Sammelbehälter | Stück | 5 | 5 | 5 |
| Fassungsvermögen | m ³ | 4.800 | 4.800 | 4.800 |
| <u>Kapazität</u> | | | | |
| Aufbereitungskapazität | m ³ /d | 6.000 | 6.000 | 6.000 |
| Förderkapazität (ohne freien Zulauf) | m ³ /d | 7.200 | 7.200 | 7.200 |
| Eigene Wassergewinnung (Bewilligte Wasserförderung) | m ³ /d | 4.466 | 4.466 | 4.466 |
| <u>Verteilung</u> | | | | |
| Trinkwasseraufbereitungsanlagen | Stück | 1 | 1 | 1 |
| Druckerhöhungsanlagen | Stück | 1 | 1 | 1 |
| Rohrnetzlänge | m | 122.969 | 123.366 | 127.168 |
| Baulückengrundstücke | % | 8,27 | 7,59 | 7,19 |
| Anzahl Hausanschlüsse | Stück | 5.092 | 5.127 | 5.235 |
| Wasserzähler incl. Lagerbestand | Stück | 5.385 | 5.431 | 5.491 |

f) Einhaltung von Grenzwerten

Im Berichtsjahr wurden folgende Wasseruntersuchungen durchgeführt:

- a) 167 mikrobiologische Untersuchungen von Proben aus dem Trinkwassernetz der Stadtmitte und nach je 30.000 m³ Abgabe die Untersuchung einer Probe aus dem Trinkwassernetz der Stadtteile. Die Grenz- und Richtwerte wurden nicht überschritten.
- b) Darüber hinaus wurden noch 20 chemische und physikalische Proben gezogen. Die Untersuchungen führten zu keinen Beanstandungen.
- c) Außerdem wird monatlich der Nitratgehalt (12 Nitratproben) aller Brunnen und Pegel sowie die des Trinkwassers durch ein externes Labor überwacht. Die Wasseruntersuchungen führten zu keinen Beanstandungen.

g) Investitionen

Die Investitionen des Berichtsjahres stellen sich wie folgt dar:

| | <u>TEuro</u> |
|---------------------------------------|------------------|
| - Immaterielle Vermögensgegenstände | 290 |
| - Wassergewinnungs- und Bezugsanlagen | 5 |
| - Verteilungsanlagen | |
| - Speicheranlagen | 0 |
| - Leitungsnetz/Hausanschlüsse | 774 |
| - Messeinrichtungen | 60 |
| - Betriebs- und Geschäftsausstattung | 5 |
| - Anlagen im Bau | <u>161</u> |
| Summe | <u>1.295</u> |

Die Finanzierung der Investitionen erfolgte hauptsächlich über die Veranlagung von Ertragszuschüssen (T€ 672) sowie über erwirtschaftete Abschreibungen.

h) Fremdvergabe wesentlicher Leistungen

Der Wasserbezug vom Zweckverband Wasserversorgung Eifel-Mosel erhöhte sich gegenüber dem Vorjahr von 844.498 cbm um 20.002 cbm auf 864.500 cbm.

i) Angaben zum Personal

Für den Betriebszweig Wasserversorgung waren im Berichtsjahr eingesetzt:

| | <u>Anzahl</u> | <u>%-Satz</u> |
|------------------|---------------|---------------|
| 1. Werkleiter | 1 | 35 |
| 2. Angestellte | 2 | 35 |
| | 4 | 50 |
| | 3 | 40 |
| | 1 | 41 |
| | 1 | 42 |
| 3. Arbeiter | 4 | 100 |
| 4. Auszubildende | 1 | 50 |
| | 1 | 100 |

j) Bilanzsumme und Jahresergebnis

Die Bilanzsumme zum 31.12.2020 für den Betriebszweig Wasserversorgung weist einen Betrag von 13.735.265,44 Euro (Vorjahr: 13.597.794,86 Euro) aus.

Die Gewinn- und Verlustrechnung weist für das Wirtschaftsjahr 2020 einen Jahresgewinn von 60.276,01 Euro (Vorjahr: Jahresverlust 11.775,47 Euro) aus.

k) Sonstige Vorgänge

Sonstige wichtige Vorgänge waren im Berichtsjahr nicht zu verzeichnen.

2. Lage

Darstellung der Vermögens- und Finanzlage

Erläuterungen zur Vermögenslage

| | 31.12. Vorjahr | | 31.12. Berichtsjahr | |
|--|-------------------|-------|------------------------|-------|
| | TEuro | % | TEuro | % |
| Anlagevermögen (Restbuchwert) | <u>10.727</u> | | <u>11.197</u> | |
| Anlagevermögen (Anschaffungskosten) | 32.696 = | 32,81 | 33.991 = | 32,94 |

Diese Kennzahl drückt die Altersstruktur des Anlagevermögens aus und kann als Indikator für den Investitionsbedarf genutzt werden.

| | 31.12. Vorjahr | | 31.12. Berichtsjahr | |
|---|-------------------|--------|------------------------|--------|
| | TEuro | % | TEuro | % |
| Eigenkapital und <u>Langfristiges Fremdkapital</u> | <u>12.869</u> | | <u>13.147</u> | |
| Anlagevermögen (Restbuchwert) | 10.727 = | 119,97 | 11.197 = | 117,42 |

Die Kennziffer zeigt die Fristenkongruenz zwischen langfristig gebundenem Vermögen und langfristig zur Verfügung stehendem Kapital.

| | 31.12. Vorjahr | | 31.12. Berichtsjahr | |
|---------------------|-------------------|-------|------------------------|-------|
| | TEuro | % | TEuro | % |
| <u>Eigenkapital</u> | <u>6.607</u> | | <u>7.273</u> | |
| Gesamtkapital | 13.598 = | 48,59 | 13.735 = | 52,95 |

| | 31.12. Vorjahr | | 31.12. Berichtsjahr | |
|---------------------|-------------------|-------|------------------------|-------|
| | TEuro | % | TEuro | % |
| <u>Fremdkapital</u> | <u>6.991</u> | | <u>6.462</u> | |
| Gesamtkapital | 13.598 = | 51,41 | 13.735 = | 47,05 |

Die Kennziffern zeigen die Kapitalstruktur des Betriebszweiges Wasserversorgung.

Der Eigenkapitalanteil am Gesamtkapital kann mit 52,95 % als zufriedenstellend bezeichnet werden.

Erläuterungen zur Finanzlage

Für die Beurteilung der Finanzlage eines Unternehmens sind die von dem Unternehmen erwirtschafteten und die ihm von außen zugeflossenen Finanzierungsmittel und ihre Verwendung von Bedeutung.

Die vorliegende Kapitalflussrechnung stellt Zahlungsströme dar und gibt darüber Auskunft, wie der Eigenbetrieb finanzielle Mittel erwirtschaftet hat und welche Investitions- und Finanzierungsmaßnahmen vorgenommen wurden.

| | | 2020 <u>T€uro</u> | | 2019 <u>T€uro</u> |
|---|-----|----------------------|-----|----------------------|
| Jahresergebnis | + | 60 | ./. | 12 |
| + Abschreibungen auf Gegenstände des Anlagevermögens | + | 825 | + | 824 |
| ./. Erträge aus der Auflösung von Ertragszuschüssen | ./. | 66 | ./. | 57 |
| -/+ Gewinn/Verlust aus dem Abgang von Gegenständen des Anlagevermögens | ./. | 0 | +/- | 0 |
| +/- Veränderung der kurzfristigen Rückstellungen | + | 3 | ./. | 1 |
| +/- Veränderung der Vorräte, der Forderungen und sonstigen Vermögensgegenständen, die nicht der Investitions- oder Finanzierungstätigkeit zuzuordnen sind | + | 336 | + | 669 |
| +/- Veränderung der Verbindlichkeiten aus Lieferungen und Leistungen und sonstigen Verbindlichkeiten, die nicht der Investitions- oder Finanzierungstätigkeit zuzuordnen sind | ./. | 46 | ./. | 41 |
| +/- Zinsaufwendungen/Zinserträge | + | 165 | + | 173 |
| + Ertragsteueraufwand | + | 10 | + | 4 |
| ./. Ertragsteuerzahlungen | ./. | 4 | ./. | 4 |
| = Cashflow aus der laufenden Geschäftstätigkeit (1) | + | 1.283 | + | 1.555 |
| ./. Auszahlungen für Investitionen in das Sachanlagevermögen und Immaterielle Vermögensgegenstände | ./. | 1.295 | ./. | 647 |
| + Einzahlungen aus dem Abgang von Gegenständen des Anlagevermögens | + | 0 | +/- | 0 |
| + Erhaltene Zinsen | +/- | 0 | + | 1 |
| = Cashflow aus Investitionstätigkeit (2) | ./. | 1.295 | ./. | 646 |
| + Einzahlungen aus Investitionszuschüssen | + | 672 | + | 193 |
| ./. Auszahlungen aus der Tilgung von (Finanz-) Krediten | ./. | 389 | ./. | 407 |
| ./. Gezahlte Zinsen | ./. | 165 | ./. | 174 |
| = Cashflow aus Finanzierungstätigkeit (3) | + | 118 | ./. | 388 |
| Zahlungswirksame Veränderung des Finanzmittelbestandes (Summe (1), (2) und Summe (3)) | + | 106 | + | 521 |
| Finanzmittelbestand am Periodenanfang (Sonderkasse) | - | 469 | ./. | 990 |
| Finanzmittelbestand am Periodenende (Sonderkasse) (Saldo der Sonderkasse bei der Stadtkasse) | ./. | 363 | ./. | 469 |

Der Finanzmittelbestand am Ende der Periode entspricht dem Saldo der Sonderkasse zum 31.12.2020. Die Zahlungsfähigkeit war im Lauf des Wirtschaftsjahres immer gesichert.

Darstellung der Ertragslage

Das Wirtschaftsjahr 2020 schloss mit einem Jahresgewinn in Höhe von Euro 60.276,01 ab. Gegenüber dem Vorjahr bedeutet dies eine Ergebnisverbesserung in Höhe von Euro 72.051,48.

Die Umsatzerlöse setzen sich wie folgt zusammen:

| | T€ 2020 | T€ 2019 | T€ ± |
|--|--------------|--------------|-------------|
| Benutzungsgebühr | 2.544 | 2.369 | +175 |
| Auflösung empfangener Ertragszuschüsse | 66 | 57 | +9 |
| Nebenerlöse | 47 | 45 | +2 |
| | <u>2.657</u> | <u>2.471</u> | <u>+186</u> |

Die Ertragslage wurde insbesondere durch folgende Sachverhalte beeinflusst:

- Erlöse

Die höheren Erlöse aus den Benutzungsgebühren basieren auf dem um 63.644 m³ auf 1.632.791 m³ gestiegenen Wasserverkauf sowie der Erhöhung der Nutzungsgebühr von 1,58 Euro / m³ auf 1,63 Euro / m³. Der Wasserbezug der Tarifabnehmer (Haushalte) und der öffentlichen und sonstigen Einrichtungen ist um 72.533 m³ gestiegen, der Wasserbezug der Abnehmer aus Gewerbe und Industrie sowie der Feuerwehr ist um 8.889 m³ gesunken.

Die Erträge aus der Auflösung empfangener Ertragszuschüsse betragen T€ 66 (Vorjahr: T€ 57).

Die Nebenerlöse setzen sich insbesondere aus Lohnarbeiten für Dritte T€ 23 (Vorjahr: T€ 25) sowie aus der Abrechnung anteiliger Kosten aus der Bereitstellung von Hebedaten der Zählerablesung an den Betriebszweig Abwasserbeseitigungseinrichtung T€ 20 (Vorjahr: T€ 15) und aus sonstigen Nebenerlösen T€ 4 (Vorjahr: T€ 4) zusammen.

Die Aktivierten Eigenleistungen im Rahmen der durchgeführten Investitionen betragen T€ 26 (Vorjahr: T€ 25) bei den durchgeführten Baumaßnahmen.

Die sonstigen betrieblichen Erträge setzen sich im Wesentlichen aus Mahn- und Beitreibungsgebühren T€ 3 (Vorjahr: T€ 2) sowie aus sonstigen Kostenerstattungen T€ 6 (Vorjahr: T€ 10) zusammen.

- Materialaufwand

Die Entwicklung des Materialaufwandes stellt sich wie folgt dar:

| | T€ 2020 | T€ 2019 | T€ ± |
|---------------------------|------------|------------|------------|
| Unterhaltung, Reparaturen | 267 | 223 | +44 |
| Wasserbezug | 419 | 397 | +22 |
| Stromverbrauch | 104 | 98 | +6 |
| Sonstiges | 32 | 24 | +8 |
| Wasserentnahmeentgelt | 52 | 52 | +/- 0 |
| | <u>874</u> | <u>794</u> | <u>+80</u> |

Der Anstieg beim Unterhaltungsaufwand resultiert im Wesentlichen aus höherem Aufwand für die Instandhaltung und Instandsetzung von Wasserhausanschlüssen sowie im Bereich der Wassergewinnungs- und Bezugsanlagen, sodass sich die Kosten beim Unterhaltungsaufwand gegenüber dem Vorjahr um insgesamt T€ 44 erhöhten.

Insgesamt erhöhten sich die Materialaufwendungen um T€ 80 und betragen im Berichtsjahr T€ 874.

Der Wasserbezug vom Zweckverband Eifel-Mosel ist um 20.002 m³ auf 864.500 m³ angestiegen. Der durchschnittliche Preis pro m³ erhöhte sich um € 0,0147 auf € 0,4849. Insgesamt erhöhten sich die Kosten für den Wasserbezug um T€ 22.

Der durchschnittliche Strombezugspreis erhöhte sich gegenüber dem Vorjahr von 19,21 Cent/kWh auf 20,97 Cent/kWh.

- Personalaufwand

Der Personalaufwand beträgt im Berichtsjahr T€ 612 und erhöhte sich gegenüber dem Vorjahr um T€ 42.

- Sonstige betriebliche Aufwendungen

Die sonstigen betrieblichen Aufwendungen haben sich gegenüber dem Vorjahr um T€ 13 auf T€ 141 reduziert. Der sonstige Aufwand des Betriebes verringerte sich gegenüber dem Vorjahr um T€ 11 auf T€ 33 (Vorjahr: T€ 44). Der sonstige Aufwand der Verwaltung verringerte sich um T€ 5 von T€ 62 auf T€ 57.

- Abschreibungen

Unter Berücksichtigung der ganzjährigen Abschreibung auf Zugänge des Vorjahres und ausgelaufener Abschreibungen, sind die Abschreibungen insgesamt um T€ 1 auf T€ 825 gestiegen.

- Neutrale Erträge / Aufwendungen

Das neutrale Ergebnis ist mit T€ 1 positiv. Die neutralen Erträge beinhalten im Wesentlichen Personalkostenerstattungen aus dem Vorjahr (T€ 2) und sonstige periodenfremde Erträge (T€ 1).

Die neutralen Aufwendungen setzen sich im Wesentlichen aus der Nachzahlung für den Verwaltungskostenbeitrag Vorjahr (T€ 1), sowie für sonstige periodenfremde Aufwendungen (T€ 1) zusammen.

- Zinserträge / Zinsaufwendungen

Die Zinserträge aus der Berechnung des Guthabenbestandes der Sonderkasse und der Sparkassenbriefe betragen T€ 1. Demgegenüber betragen die Zinsaufwendungen im Berichtsjahr T€ 166.

- Jahresergebnis

Insgesamt hat sich das Jahresergebnis um Euro 72.051,48 verbessert.

3. Datenverarbeitung, Datensicherung und Datenschutz

Die Vorschriften des § 108 GemO hinsichtlich der formellen Freigabe von EDV-Programmen wurden beachtet. Die einzelnen Mitarbeiter haben lediglich zu den Funktionen Zugang, die sie für ihre Arbeit benötigen. Die Erteilung der Zugriffsrechte erfolgt durch die Systembetreuer der EDV-Anlage nach entsprechender Anweisung durch den Werkleiter. Eine Datensicherung wird täglich durchgeführt. Die gesicherten Daten werden in einem entsprechenden Stahltesor sicher aufbewahrt.

4. Forschung und Entwicklung

Forschung und Entwicklung werden nicht betrieben.

5. Zweigniederlassungen

Zweigniederlassungen sind nicht vorhanden.

6. Spezialgesetzliche Angabepflichten

Die Wasserförderung im Wassergewinnungsgebiet der Stadt Wittlich betrug 864.428 m³ (Vorjahr: 874.012 m³), was 53,03 % (Vorjahr: 53,61 %) der verfügbaren Wasserrechte (1.630.000 m³) entspricht.

7. Chancen und Risiken der zukünftigen Entwicklung

Die Leistungsfähigkeit und der Ausnutzungsgrad der wichtigsten Anlagen werden sich nicht wesentlich ändern. Sämtliche Maßnahmen sind aber darauf ausgerichtet, die Leistungsfähigkeit der Anlagen zu erhalten.

Im Wirtschaftsplan 2021 ist bei einer Benutzungsgebühr von 1,63 Euro/m³ ein ausgeglichenes Ergebnis eingeplant.

Auf der Aufwandseite sind keine Besonderheiten ersichtlich.

Jedoch ist das Jahr 2021 von den Ereignissen der Corona-Pandemie geprägt. Zu Beginn des Jahres 2021 noch kaum absehbar entwickelte sich das Corona-Virus von einer – anfänglich scheinbar regional begrenzten – Bedrohung zu einem weltweiten und immer konkreteren Risiko für Gesundheit und Leben. In einer bislang nie dagewesenen Dynamik wurden Maßnahmen zur Eindämmung einer weiteren Ausbreitung des Virus beschlossen, die so weitreichend waren, dass sie unseren Alltag von heute auf morgen grundlegend veränderten und die sich erheblich auf die Entwicklung der Weltwirtschaft auswirken. Zwar wurden die meisten dieser Einschränkungen inzwischen wieder gelockert bzw. aufgehoben; die Nachwirkungen aus der Zeit des „Lockdowns“ sind allerdings bis heute noch zu spüren und werden voraussichtlich auch noch längerfristig spürbar bleiben. In Folge dessen rechnen die Stadtwerke Wittlich, Betriebszweig Wasserversorgung, mit steigenden Wasserverkäufen und entsprechenden Umsatzerlösen.

Stand der geplanten Bauvorhaben

Die im Wirtschaftsplan 2021 geplante Investition Erschließung des Neubaugebietes „In der Spitz“ befindet sich in der Ausführungsphase.

Die Erneuerungen der wassertechnischen Erschließung der Mozart- und Brahmsstraße befinden sich in der Planungsphase. Mit Beginn der Ausführung wird voraussichtlich 2022 gerechnet.

Im Bereich der Wassergewinnungs- und Bezugsanlagen sind die durch das Hochwasser entstandenen Schäden im Bereich der Brunnenanlagen und des Wasserwerkes wiederhergestellt worden.

Wittlich, 14. Oktober 2021

(Schaefer)
Werkleiter

Entwurf

Rechtliche Grundlagen

I. Allgemeines

Die wirtschaftlichen Betätigungen Wasserversorgung und Abwasserbeseitigungseinrichtung sowie der Servicebetrieb erfolgen in der Form des Eigenbetriebs, der nach den Vorschriften der Gemeindeordnung, der EigAnVO und der Betriebssatzung in der jeweils aktuellen Fassung geführt wird.

II. Satzungen

1. Betriebssatzung

Satzung der Stadt Wittlich für die Stadtwerke - Betriebssatzung -

Die Betriebssatzung datiert vom 30. Dezember 1996 und gilt in der Fassung vom 25. November 2004. Die Änderungssatzung trat mit Veröffentlichung in der Ausgabe 51 / 2004 des Mitteilungsblattes der Stadt Wittlich in Kraft. Die am 26. Oktober 2009 beschlossene Satzungsänderung trat mit Wirkung zum 1. Januar 2010 in Kraft. Sie betrifft inhaltlich den Betriebszweig Servicebetrieb.

Die am 23. November 2020 beschlossene Satzungsänderung tritt mit Wirkung zum 1. Januar 2021 in Kraft und betrifft den Wegfall des Betriebszweigs Konversion.

Die Betriebssatzung, in der im Berichtsjahr geltenden Fassung, enthält folgende für den Betriebszweig Wasserwerk bedeutsame Regelungen:

Name: Stadtwerke Wittlich, Betriebszweig Wasserwerk

Zweck des Betriebszweiges Wasserwerk: Versorgung der in der Stadt Wittlich gelegenen Grundstücke mit Trink- und Brauchwasser sowie mit Wasser für öffentliche Zwecke.
Der Eigenbetrieb kann alle seine Zwecke fördernden und ihn wirtschaftlich berührenden Geschäfte betreiben.

| | | | |
|------------------|---------------------------------|--------------|---------------------|
| Stammkapital: | Aufgeteilt nach Betriebszweigen | <u>EUR</u> | <u>EUR</u> |
| | Wasserwerk | | 2.301.000,00 |
| | Abwasserbeseitigungseinrichtung | | 5.113.000,00 |
| | Servicebetrieb für den Bereich | | |
| | • Bauhof | 1.023.000,00 | |
| • Friedhofswesen | <u>256.000,00</u> | 1.279.000,00 | |
| | | | <u>8.693.000,00</u> |

Gewinnerzielungsabsicht: Die Absicht der Gewinnerzielung wird nicht verfolgt.

| | |
|-----------------------------|--|
| Kassenführung: | Sonderkasse, die mit der Stadtkasse verbunden ist. Der Kassenbestand ist nicht ausgesondert. |
| Wirtschaftsjahr: | Kalenderjahr |
| Rechnungswesen: | Das Rechnungswesen ist getrennt für die Betriebszweige nach den Grundsätzen der kaufmännischen (doppelten) Buchführung eingerichtet. |
| Jahresabschluss: | Die Werkleitung hat den Jahresabschluss nach den einzelnen Betriebszweigen getrennt, den Anlagennachweis, die Erfolgsübersicht und den Lagebericht innerhalb von sechs Monaten nach Ende des Wirtschaftsjahres aufzustellen, zu unterzeichnen und über den Bürgermeister dem Werkausschuss vorzulegen. |
| Öffentliche Bekanntmachung: | Der festgestellte Jahresabschluss ist sieben Werktage öffentlich auszuliegen. Der Hinweis auf den Ort und die Zeit der öffentlichen Auslegung wird ortsüblich bekannt gemacht. |

Zuständigkeiten

a) Stadtrat

Als oberstem Organ sind ihm nach § 32 Abs. 2 GemO und § 2 EigAnVO Beschlüsse über die wichtigsten Angelegenheiten mit langfristiger Wirkung vorbehalten.

b) Werkausschuss

Der Werkausschuss wird vom Stadtrat gewählt und besteht aus elf stimmberechtigten Mitgliedern.

Seit dem 8. Februar 2001 gehören dem Werkausschuss vier weitere beratende Mitglieder aus der Mitarbeiterschaft nach den Regelungen des § 90 Landespersonalvertretungsgesetzes an, die nicht stimmberechtigt sind.

Die Mitglieder sind im Anhang - Anlage 3 - aufgeführt.

Der Bürgermeister führt im Werkausschuss mit Stimmrecht den Vorsitz.

Der Werkausschuss legt die allgemeinen Grundsätze für die Wirtschaftsführung, die Vermögensverwaltung und die Rechnungslegung des Eigenbetriebs fest. Er entscheidet über alle Angelegenheiten des Eigenbetriebs, für die nicht der Stadtrat zuständig ist oder die nicht zum Aufgabenbereich des Bürgermeisters und der Werkleitung gehören.

Der Werkausschuss trat im Wirtschaftsjahr zu vier Sitzungen zusammen, in denen er sich mit den Belangen des Betriebszweiges Wasserwerk beschäftigte.

c) Bürgermeister

Der Bürgermeister ist Dienstvorgesetzter der Bediensteten des Eigenbetriebs sowie Vorgesetzter der Werkleitung. Der Bürgermeister kann der Werkleitung Einzelanweisungen erteilen, wenn sie zur Sicherstellung der Gesetzmäßigkeit, wichtiger Belange der Stadt, der Einheit der Verwaltung oder zur Wahrung der Grundsätze eines geordneten Geschäftsganges notwendig sind.

Im Wirtschaftsjahr hat der Bürgermeister von seinem Recht der Weisungsbefugnis keinen Gebrauch gemacht.

d) Werkleitung

Die Werkleitung führt den Betrieb in eigener Verantwortung im Rahmen der ihr durch die EigAnVO und die Betriebssatzung bestimmten Zuständigkeit. Sie führt die Beschlüsse des Stadtrates und des Werkausschusses aus und vertritt den Eigenbetrieb im Rechtsverkehr.

Die Werkleitung unterrichtet den Bürgermeister und den Werkausschuss über alle wichtigen Angelegenheiten des Eigenbetriebes, so auch durch den Zwischenbericht zum 30. September 2020.

Der Wirtschaftsplan ist von der Werkleitung aufzustellen und vor Beginn des Wirtschaftsjahres dem Bürgermeister zur Beratung im Werkausschuss und zur Feststellung durch den Stadtrat vorzulegen.

2. Allgemeine Wasserversorgungssatzung

Satzung über die Versorgung der Grundstücke mit Wasser und den Anschluss an die öffentliche Wasserversorgungsanlage - Allgemeine Wasserversorgungssatzung -

Die Allgemeine Wasserversorgungssatzung datiert vom 19. Januar 1982 und gilt in der Fassung vom 14. November 1996. Die Änderungssatzung trat rückwirkend zum 1. Januar 1996 in Kraft.

Wesentlicher Inhalt der Satzung ist die Festlegung des Umfangs der Wasserversorgungseinrichtung, die Bestimmung des Inhaltes des Anschluss- und Benutzungsrechtes und des Anschluss- und Benutzungszwanges. Daneben weist die Satzung die Herstellungs-, Erneuerungs-, Änderungs- und Unterhaltungslast an der Anschlussleitung der Stadt zu, die auch Eigentümerin dieser Leitung ist.

3. Entgeltsatzung Wasserversorgung

Nach der Satzung über die Erhebung von Entgelten für die öffentliche Wasserversorgungseinrichtung - Entgeltsatzung Wasserversorgung - der Stadt Wittlich vom 2. Januar 1996 werden Einmalige Beiträge, Benutzungsgebühren und Aufwendungsersatz erhoben.

Einmalige Beiträge werden für Investitionsaufwendungen für die erstmalige Herstellung und die Erweiterung der Haupt- und Versorgungsleitungen (Straßenleitungen) und für die Verlegung der Anschlussleitungen (Hausanschlüsse) im öffentlichen Verkehrsraum erhoben. Soweit die Investitionsaufwendungen nicht durch Einmalige Beiträge gedeckt sind, gehen die investitionsabhängigen Kosten, auch diejenigen für Erneuerungen, in die Berechnung der Benutzungsgebühren nach dieser Satzung ein.

Die Kosten für die Herstellung und Erneuerung von Grundstücksanschlussleitungen außerhalb des öffentlichen Verkehrsraums hat der Grundstückseigentümer in der tatsächlich entstandenen Höhe zu erstatten, ebenso die Kosten für vom Grundstückseigentümer veranlasste Änderungs- oder Unterhaltungsmaßnahmen an der Anschlussleitung.

Die Entgelte wurden wie folgt festgesetzt:

| | <u>2020</u> | <u>2019</u> | <u>2018</u> | <u>2017</u> |
|---|-------------|-------------|-------------|-------------|
| | <u>EUR</u> | <u>EUR</u> | <u>EUR</u> | <u>EUR</u> |
| <u>Einmaliger Beitrag</u> | | | | |
| je m ² Veranlagungsfläche (gemäß jeweiliger Haushaltssatzung der Gemeinde) | 0,99 | 0,99 | 0,99 | 0,99 |
| <u>Benutzungsgebühren</u> | | | | |
| je m ³ Wasserverbrauch | 1,63 | 1,58 | 1,58 | 1,56 |

Den Beträgen ist die gesetzliche Umsatzsteuer hinzuzurechnen.

Gemäß PAngV wurden die Entgelte mit ihrem Bruttobetrag in der Haushaltssatzung aufgeführt.

III. Tätigkeit der Organe

Die Tätigkeit des Werkausschusses und des Stadtrates richtet sich nach den gesetzlichen und satzungsmäßigen Vorschriften für die Verfassung und Verwaltung des Eigenbetriebs. Über die Tätigkeit geben ausführliche Protokolle Auskunft.

Der Werkausschuss wurde regelmäßig über den Gang der Geschäfte unterrichtet. Er hat die ihm obliegenden Entscheidungen beraten und beschlossen sowie die Beschlüsse, für die der Stadtrat zuständig ist, beraten und vorbereitet.

Im Wirtschaftsjahr fanden vier Sitzungen statt, bei denen er mit folgenden wesentlichen Angelegenheiten befasst war:

- Auftragsvergaben,
- Investitionsvorhaben und Erschließungsmaßnahmen,
- Zwischenbericht zum 30. September 2020,
- Festsetzung der Gebühren für die Wasserversorgung,
- Wirtschaftsplan 2021,
- Vorberatung des Jahresabschlusses 2019,
- Nachtrag zu dem Wirtschaftsplan 2020,

- Bestellung eines Abschlussprüfers der Jahresabschlüsse der Stadtwerke Wittlich,
- Änderung der Betriebssatzung für die Stadtwerke Wittlich.

Im Berichtsjahr befasste sich der Stadtrat in drei seiner Sitzungen mit folgenden Angelegenheiten, die den Betriebszweig Wasserversorgung betrafen:

- Feststellung des Jahresabschlusses zum 31. Dezember 2019 und Verwendung des Jahresergebnisses 2019,
- Beratung und Beschlussfassung Wirtschaftsplan 2021,
- Beratung und Beschlussfassung erster Nachtrag zum Wirtschaftsplan 2020,
- Änderung der Betriebssatzung für die Stadtwerke Wittlich,
- Bestellung eines Abschlussprüfers der Jahresabschlüsse der Stadtwerke Wittlich.

IV. Steuerliche Verhältnisse

Der Betriebszweig Wasserwerk der Stadtwerke Wittlich ist ein Betrieb gewerblicher Art einer Körperschaft des öffentlichen Rechts. Er unterliegt damit grundsätzlich der Körperschaftsteuer und der Gewerbesteuer sowie als Unternehmer im Sinne des Umsatzsteuergesetzes der Umsatzsteuer.

Der Eigenbetrieb wird beim Betriebsfinanzamt Wittlich unter der Steuer-Nr. 43 / 657 / 0007 / 9 geführt.

Der Körperschaftsteuerbescheid 2019 liegt mit Datum vom 11. Februar 2021 vor. Der Bescheid ist gemäß § 165 Abs. 1 S. 2 AO teilweise vorläufig. Der verbleibende körperschaftsteuerliche Verlustvortrag zum 31. Dezember 2019 beträgt EUR 216.007 (Vorjahr: EUR 208.232). Ein Umsatzsteuerbescheid für 2019 ist wegen Übereinstimmung mit der Umsatzsteuererklärung 2019 nicht ergangen. Der Gewerbesteuerbescheid 2019 liegt mit Datum vom 11. Februar 2021 vor. Der vortragsfähige Gewerbeverlust wurde auf EUR 0,00 (Vorjahr: EUR 0,00) festgesetzt.

V. Mitgliedschaften

Der Eigenbetrieb ist Mitglied des Zweckverbandes Wasserversorgung Eifel-Mosel, Wittlich, der seine Mitglieder mit Trink- und Brauchwasser versorgt.

Der Zweckverband finanziert sich auf Kostendeckungsbasis durch Umlagen seiner Mitglieder für Investitionen (Baukostenzuschüsse) und für die laufenden Aufwendungen für Betrieb, Unterhaltung und Verwaltung in Form einer Betriebskostenumlage mit einem Grundpreis und einem Arbeitspreis als Bezugspreis.

VI. Vertrag mit dem Einrichtungsträger

Im Wirtschaftsjahr war bis zum 31. März 2020 eine Beamtin (anteilig) für den Eigenbetrieb tätig. Mit Datum vom 15. Mai 2008 wurde mit dem Einrichtungsträger vereinbart, dass der Eigenbetrieb alle Kosten, die während der Zuordnung der Beamtin zum Eigenbetrieb entstehen, trägt. Zu den Kosten gehören - bezogen auf den Zeitraum der Zuordnung zum Eigenbetrieb - die Beamtenbesoldung und die Beihilfen aus der aktiven Dienstzeit sowie die im Ruhestand voraussichtlich zu zahlenden Pensionen und Beihilfen. Die Vereinbarung ist rückwirkend zum 1. Januar 2007 in Kraft getreten.

Entwurf

Wirtschaftliche sowie organisatorische Grundlagen

I. Wirtschaftliche Grundlagen

Bezogen auf ein Leitungsnetz von ca. 123 km beträgt der durchschnittliche Wasserverlust 0,11 m³ je km Leitungsnetz und Stunde (Vorjahr: 0,14 m³ / km x h). Damit liegt er im mittleren Bereich des vom DVGW berechneten Durchschnittswerts von 0,07 - 0,15 m³ je km und Stunde für den städtischen Bereich.

Die Suche und Behebung von Wasserverlusten von unter 3 l / min und km werden in der Fachliteratur als nicht wirtschaftlich erachtet. Nach Aussage der Werkleitung erfolgt die Behebung der Verluste in Abhängigkeit von der Größenordnung durch sofortige Reparaturmaßnahmen, sonst kontinuierlich im Rahmen von Erneuerungsmaßnahmen.

Der Wasserbezug vom Zweckverband Wasserversorgung Eifel-Mosel betrug:

| | <u>Menge</u> | <u>Ø Preis pro m³</u> | <u>Preis netto</u> |
|--------|----------------------|----------------------------------|--------------------|
| | <u>m³</u> | <u>EUR</u> | <u>EUR</u> |
| • 2010 | 739.924 | 0,3299 | 244.118,19 |
| • 2011 | 765.618 | 0,2966 | 227.067,16 |
| • 2012 | 799.478 | 0,3236 | 258.724,99 |
| • 2013 | 766.962 | 0,4092 | 313.856,28 |
| • 2014 | 769.097 | 0,4229 | 325.233,65 |
| • 2015 | 806.334 | 0,4184 | 337.359,76 |
| • 2016 | 795.863 | 0,4406 | 350.680,30 |
| • 2017 | 839.852 | 0,4593 | 385.721,80 |
| • 2018 | 880.723 | 0,4420 | 389.306,26 |
| • 2019 | 844.498 | 0,4702 | 397.099,70 |
| • 2020 | 864.500 | 0,4849 | 419.179,69 |

Der Bezugspreis setzt sich aus einem Grund- und Arbeitspreis zusammen.

Die Wasserabgabe wird durch die jährliche Verbrauchsablesung der Wasserzähler ermittelt. Die Aablesung erfolgt durch eine Kundenselbablesung. Hierzu werden die Kunden von den Stadtwerken angeschrieben, die Zählernummer und den Zählerstand bis zum 15. Januar des Folgejahres mitzuteilen. Erfolgt keine Mitteilung, wird der Verbrauch im Rahmen einer Schätzung ermittelt. Eine Verbrauchsabgrenzung war nicht erforderlich.

In dem Eigenverbrauch sind im Wesentlichen der Verbrauch für Hydranten- und Leitungsnetzspülungen sowie der geschätzte Verbrauch für die Hochbehälterreinigung und die Rohrbrüche erfasst.

Der Betriebszweig hat im Wirtschaftsjahr zur Überwachung der Trinkwasserqualität an den Wasserfassungen, Trinkwasseraufbereitungsanlagen und in ausgewählten Ortsnetzen insgesamt 199 Wasserproben (inklusive 12 Nitratproben) analysieren lassen. Die Ergebnisse der Eigenkontrollen wurden regelmäßig dem zuständigen Gesundheitsamt übergeben.

Im Berichtsjahr wurden nach Art und Häufigkeit folgende Wasseruntersuchungen durchgeführt:

- 167 mikrobiologische Untersuchungen von Proben aus dem Trinkwassernetz der Stadtmitte und nach je 30.000 m³ Abgabe die Untersuchung einer Probe aus dem Trinkwassernetz der Stadtteile. Die Grenz- und Dichtwerte wurden nicht überschritten.
- Außerdem wird monatlich der Nitratgehalt aller Brunnen und Pegel sowie des Trinkwassers überwacht. Die Wasseruntersuchungen führten zu keinen Beanstandungen.
- Darüber hinaus wurden noch 20 chemische und physikalische Proben gezogen. Die Grenz- und Richtwerte wurden nicht überschritten.

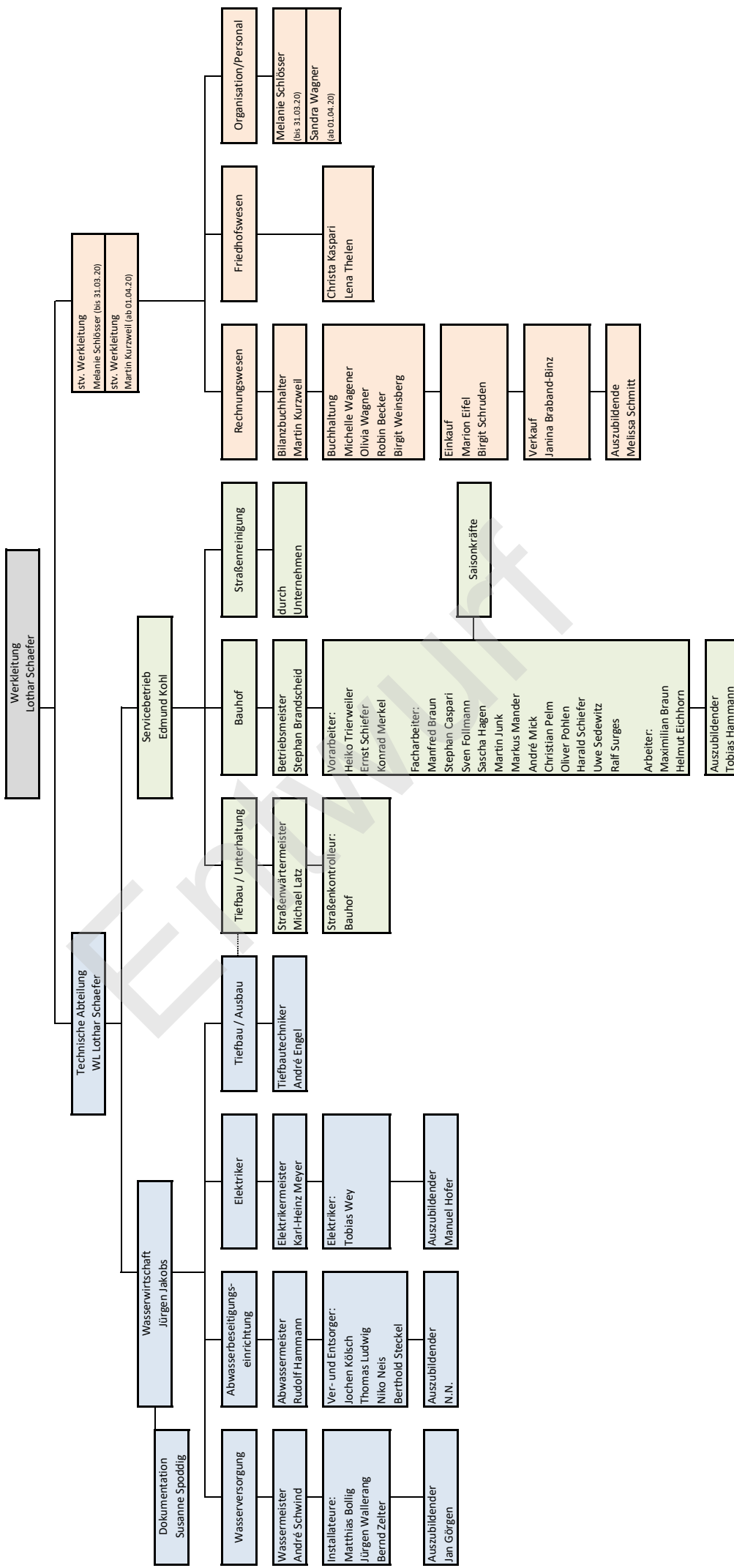
II. Regelungen zur Aufbau- und Ablauforganisation

1. Personal und Aufbauorganisation

Die Aufbauorganisation ist dem nachfolgenden Organigramm zu entnehmen:

Organigramm

Stand: 31.12.2020



Die Aufgabe des Betriebszweiges Wasserwerk ist in zwei Funktionsbereiche aufgeteilt:

- Der Betriebsbereich, in dem vier Installateure beschäftigt sind, umfasst als Arbeitsobjekte die Unterhaltung der Versorgungsanlagen, das Aufspüren von Rohrbrüchen und zusätzlich die Herstellung und Erneuerung von Hausanschlüssen, das Auswechseln von Zählern, die Unterhaltung und die Ausführung kleinerer Reparaturen an den Versorgungsanlagen, das Ablesen bei Eigentümerwechsel.
- Bei der Neuverlegung oder Erneuerung von Versorgungsleitungen werden diese Mitarbeiter von Fall zu Fall ebenfalls eingesetzt.
- Die technische und kaufmännische Verwaltung wird bis auf ausgesonderte Teilaufgaben - Stadtkasse und Gehaltsabrechnung - von den Bediensteten der Stadtwerke ausgeübt. Daneben partizipieren die Stadtwerke an diversen Diensten der Stadt wie Bürgerservice, Telefonzentrale etc.

Die Abwicklung des Zahlungsverkehrs erfolgt über eine Sonderkasse, die für die Stadtwerke Wittlich bei der Stadtkasse eingerichtet ist.

Aufgrund der aktuellen Kapitalmarktsituation erfolgte die Anlage in Form eines Sparkassenbriefs. Dieser wurde mit 0,01 % verzinst.

Die Lohn- und Gehaltsabrechnungen werden von der Personalabteilung der Stadt Wittlich durch die Pfälzische Pensionsanstalt, Bad Dürkheim, vorgenommen.

2. Entgeltveranlagung, Inkasso, Mahnwesen

Laufende Entgelte

Es erfolgt eine jährliche Abrechnung der Benutzungsgebühren.

Die Abrechnung basiert grundsätzlich auf dem durch Wasserzähler festgestellten Wasserverbrauch. Die Ermittlung des Wasserverbrauchs erfolgt über eine Kundenselbstablesung, für die der 31. Dezember mittlerer Ablesestichtag ist.

Es werden vier Vorauszahlungen in Höhe eines Viertels des Vorjahresverbrauches erhoben. Bei Neuanschlüssen erfolgt eine Schätzung.

Für die Begleichung der Schuld aus der Jahresabrechnung wird dem Kunden ein Zahlungsziel von vier Wochen eingeräumt. Kann bis dahin kein Zahlungseingang registriert werden, erfolgt die 1. Mahnung durch die Stadtwerke.

Ist die Schuld auch nach Ablauf eines weiteren Zahlungszieles von zehn bis vierzehn Tagen nicht beglichen, wird das Vollstreckungsverfahren eingeleitet. Die Stadtkasse übernimmt Vollstreckung und Inkasso.

Im Wirtschaftsjahr wurden Schulden aus der Verbrauchsabrechnung sowie den vierteljährlichen Abschlagszahlungen jeweils einmal gemahnt.

Einmalige Beiträge

Die Einmaligen Beiträge und Hausanschlusskostenerstattungen wurden zeitnah berechnet.

Bei Beiträgen erhält der Anschlussnehmer eine Vorankündigung ohne Betragsangabe, dass in ca. einem Monat eine Veranlagung erfolgt. Der Beitragsbescheid ergeht mit Rechtsmittelbelehrung und weist ein Zahlungsziel von drei Monaten auf.

Die Berechnung von Hausanschlusskostenerstattungen setzt einen Antrag auf erstmalige Herstellung (= Antrag) voraus. Nach Fertigstellung des Hausanschlusses erhält der Anschlussnehmer eine Rechnung, abzüglich der erhobenen Vorauszahlungen, mit einem Zahlungsziel von vierzehn Tagen.

Für Beiträge wie auch für Hausanschlusskostenerstattungen gilt gleichermaßen, dass die Nichtzahlung bei Fälligkeit die 1. Mahnung auslöst. Zehn Tage später erfolgt die 2. Mahnung mit Vollstreckungsandrohung. Nach weiteren sieben Tagen ohne Zahlung wird die Vollstreckung eingeleitet.

Mahnungen werden in einem Rhythmus von zwei Wochen versandt. Die Anzahl der Mahnungen beläuft sich pro Quartal auf ca. 100 Stück.

3. Versicherungsschutz

Die Vollständigkeit des Versicherungsschutzes und die Angemessenheit der Deckungssummen wurden nicht von uns geprüft.

Betriebszweig Wasserwerk

Zusammensetzung und Entwicklung der Förderdarlehen zum 31. Dezember 2020

| Darlehensbezeichnung | Interne Darf.-Nr. | Stand 31.12.2019 EURO | Zugang 2020 EURO | Anpassung Kapitaldienst EURO | planmäßige Tilgung | | außerplanmäßige Tilgung | | Stand 31.12.2020 EURO | Ursprüngl. Darf.-Summe | Tilgung p.a. % | Schuld-urkunde vom | Ende Laufzeit |
|--------------------------|-------------------|--------------------------|---------------------|---------------------------------|--------------------|-------------|-------------------------|-------------|--------------------------|------------------------|-------------------|--------------------|---------------|
| | | | | | EURO | % | EURO | % | | | | | |
| Zweckverband Eifel-Mosel | WW13-WW16 | 78.723,30 | 0,00 | 0,00 | 26.318,22 | 0,00 | 0,00 | 0,00 | 52.405,08 | 969.515,06 | nach Angabe ZV | 01.01.1988 | 31.12.2025 |
| Zweckverband Eifel-Mosel | WW 73 | 22.991,60 | 0,00 | 0,00 | 963,00 | 0,00 | 0,00 | 0,00 | 22.028,60 | 36.420,00 | 3 % ab 01.01.2010 | 01.01.2008 | 31.12.2043 |
| Zweckverband Eifel-Mosel | WW 74 | 19.298,39 | 0,00 | 0,00 | 775,22 | 0,00 | 0,00 | 0,00 | 18.523,17 | 29.318,10 | 3 % ab 01.01.2011 | 01.01.2008 | 31.12.2044 |
| Zweckverband Eifel-Mosel | WW 79 | 25.936,40 | 0,00 | 0,00 | 963,00 | 0,00 | 0,00 | 0,00 | 24.973,40 | 36.060,00 | 3 % ab 15.06.2013 | 01.12.2010 | 15.06.2046 |
| Zweckverband Eifel-Mosel | WW 34 | 21.862,66 | 0,00 | 0,00 | 674,10 | 0,00 | 0,00 | 0,00 | 21.188,56 | 25.242,00 | 3 % ab 15.06.2015 | 41.432,00 | 15.06.2048 |
| Zweckverband Eifel-Mosel | WW 35 | 42.368,02 | 0,00 | 0,00 | 1.495,76 | 0,00 | 0,00 | 0,00 | 40.892,26 | 50.076,34 | 3 % ab 2013-2016 | 40.513,00 | 2046-2049 |
| Land Rheinland-Pfalz | WW 17 | 65.573,19 | 0,00 | 0,00 | 10.353,66 | 0,00 | 0,00 | 0,00 | 55.219,53 | 345.122,02 | 3 % ab 01.01.1993 | 33.203,00 | 01.06.2025 |
| Land Rheinland-Pfalz | WW 20 | 22.496,69 | 0,00 | 0,00 | 3.067,76 | 0,00 | 0,00 | 0,00 | 19.428,93 | 102.256,38 | 3 % ab 01.01.1994 | 33.444,00 | 01.06.2027 |
| Land Rheinland-Pfalz | WW 23 | 27.098,40 | 0,00 | 0,00 | 3.251,82 | 0,00 | 0,00 | 0,00 | 23.846,58 | 108.393,88 | 3 % ab 01.01.1995 | 33.205,00 | 01.06.2028 |
| Land Rheinland-Pfalz | WW 24 | 28.202,77 | 0,00 | 0,00 | 3.021,74 | 0,00 | 0,00 | 0,00 | 25.181,03 | 100.724,50 | 3 % ab 01.01.1996 | 25.07.1991 | 01.06.2029 |
| Land Rheinland-Pfalz | WW 29 | 45.331,22 | 0,00 | 0,00 | 4.386,88 | 0,00 | 0,00 | 0,00 | 40.944,34 | 146.229,48 | 3 % ab 01.01.1997 | 25.07.1991 | 01.06.2030 |
| Land Rheinland-Pfalz | WW 38 | 35.964,77 | 0,00 | 0,00 | 3.175,12 | 0,00 | 0,00 | 0,00 | 32.809,65 | 105.837,42 | 3 % ab 01.01.1998 | 14.11.1995 | 01.06.2031 |
| Land Rheinland-Pfalz | WW 39 | 59.452,92 | 0,00 | 0,00 | 5.245,96 | 0,00 | 0,00 | 0,00 | 54.207,06 | 174.861,82 | 3 % ab 01.01.1998 | 14.11.1995 | 01.06.2031 |
| Land Rheinland-Pfalz | WW 43 | 19.674,34 | 0,00 | 0,00 | 1.595,24 | 0,00 | 0,00 | 0,00 | 18.079,10 | 53.174,36 | 3 % ab 01.01.1999 | 21.03.1996 | 01.06.2032 |
| Land Rheinland-Pfalz | WW 45 | 20.247,10 | 0,00 | 0,00 | 1.518,54 | 0,00 | 0,00 | 0,00 | 18.728,56 | 50.617,90 | 3 % ab 01.01.2000 | 20.08.1997 | 01.06.2033 |
| Land Rheinland-Pfalz | WW 51 | 14.730,26 | 0,00 | 0,00 | 1.027,70 | 0,00 | 0,00 | 0,00 | 13.702,56 | 34.256,56 | 3 % ab 01.01.2001 | 07.07.1998 | 01.06.2034 |
| Land Rheinland-Pfalz | WW 57 | 13.406,24 | 0,00 | 0,00 | 874,30 | 0,00 | 0,00 | 0,00 | 12.531,94 | 29.143,64 | 3 % ab 01.01.2002 | 18.10.1999 | 01.06.2035 |
| Land Rheinland-Pfalz | WW 58 | 13.278,15 | 0,00 | 0,00 | 812,96 | 0,00 | 0,00 | 0,00 | 12.465,19 | 27.098,47 | 3 % ab 01.06.2003 | 11.09.2000 | 01.06.2036 |
| Land Rheinland-Pfalz | WW 61 | 18.610,91 | 0,00 | 0,00 | 1.073,72 | 0,00 | 0,00 | 0,00 | 17.537,19 | 35.790,43 | 3 % ab 01.06.2004 | 22.08.2001 | 01.06.2037 |
| Land Rheinland-Pfalz | WW 62 | 19.800,00 | 0,00 | 0,00 | 1.080,00 | 0,00 | 0,00 | 0,00 | 18.720,00 | 36.000,00 | 3 % ab 01.06.2005 | 26.08.2002 | 01.06.2038 |
| Summe | | 615.087,35 | 0,00 | 0,00 | 71.674,60 | 0,00 | 0,00 | 0,00 | 543.412,75 | | | | |

Betriebszweig Wasserwerk

Zusammensetzung und Entwicklung der langfristigen Verbindlichkeiten zum 30. Dezember 2020

| Darlehensbezeichnung | Interne Dart.-Nr. | Stand 31.12.2019 EURO | Zugang 2020 EURO | Umschuldung | | planmäßige Tilgung | | außerplanmäßige Tilgung | | Stand 31.12.2020 EURO | Zinsen 2020 EURO | Ursprüngl. Dart.-Summe | Zins- p.a. % | Tilgung p.a. % | Schuld- urkunde vom | Ende der Zinsbindungs- frist | Ende Laufzeit | |
|--|----------------------|-----------------------------|------------------------|-------------|-------------------|-----------------------|---------------------|----------------------------|-------------|-----------------------------|------------------------|---------------------------|--------------------|----------------------|------------------------|------------------------------------|------------------|--|
| | | | | EURO | EURO | EURO | EURO | | | | | | | | | | | |
| 1. Verbindlichkeiten gegen- über Kreditinstituten | | | | | | | | | | | | | | | | | | |
| DZ HYP, Hamburg | WW 67 | 6.157,28 | 0,00 | 0,00 | 6.157,28 | 0,00 | 0,00 | 0,00 | 67,27 | 360.500,00 | 4,370 | 2 % + e.Z. | 30.01.2004 | 30.03.2020 | | | | |
| DZ HYP, Hamburg | WW 68 | 254.150,63 | 0,00 | 0,00 | 16.042,26 | 0,00 | 238.108,37 | 10.076,34 | 10.076,34 | 431.000,00 | 4,060 | 2 % + e.Z. | 25.02.2005 | 28.02.2025 | | | | |
| DZ HYP, Hamburg | WW 71 | 181.770,09 | 0,00 | 0,00 | 10.329,14 | 0,00 | 171.440,95 | 8.701,06 | 8.701,06 | 276.200,00 | 4,890 | 2 % + e.Z. | 13.06.2007 | 30.12.2032 | | | | |
| DZ HYP, Hamburg | WW 72 | 228.645,09 | 0,00 | 0,00 | 10.956,73 | 0,00 | 217.689,36 | 10.644,99 | 10.644,99 | 320.500,00 | 4,740 | 2 % + e.Z. | 30.01.2009 | 30.12.2034 | | | | |
| LBBW, Baden-Württemberg | WW 75 | 604.705,91 | 0,00 | 0,00 | 24.076,31 | 0,00 | 580.629,60 | 23.591,77 | 23.591,77 | 799.800,00 | 3,960 | 2 % + e.Z. | 08.02.2010 | 30.09.2037 | | | | |
| DZ HYP, Hamburg | WW 76 | 707.225,83 | 0,00 | 0,00 | 24.299,20 | 0,00 | 682.926,63 | 20.875,28 | 20.875,28 | 905.300,00 | 2,990 | 2 % + e.Z. | 27.08.2010 | 30.09.2040 | | | | |
| DZ HYP, Hamburg | WW 77 | 117.385,11 | 0,00 | 0,00 | 9.463,22 | 0,00 | 107.921,89 | 3.472,70 | 3.472,70 | 190.775,40 | 3,050 | 2 % + e.Z. | 27.09.2010 | 30.09.2030 | | | | |
| Hypo Vereinsbank, München | WW 78 | 55.625,83 | 0,00 | 0,00 | 10.826,54 | 0,00 | 44.799,29 | 1.444,50 | 1.444,50 | 134.301,91 | 2,800 | 2 % + e.Z. | 09.09.2010 | 30.12.2022 | | | | |
| LBBW, Baden-Württemberg | WW 80 | 146.272,51 | 0,00 | 0,00 | 50.569,31 | 0,00 | 95.683,20 | 3.057,49 | 3.057,49 | 414.798,23 | 2,400 | 2 % + e.Z. | 23.08.2012 | 30.12.2022 | | | | |
| LBBW, Baden-Württemberg | WW 81 | 67.299,23 | 0,00 | 0,00 | 23.275,93 | 0,00 | 44.023,30 | 1.406,75 | 1.406,75 | 190.846,56 | 2,400 | 2 % + e.Z. | 23.08.2012 | 30.12.2022 | | | | |
| LBBW, Baden-Württemberg | WW 82 | 77.496,60 | 0,00 | 0,00 | 8.273,18 | 0,00 | 69.223,42 | 2.083,54 | 2.083,54 | 124.287,50 | 2,800 | 2 % + e.Z. | 23.08.2012 | 30.06.2028 | | | | |
| LBBW, Baden-Württemberg | WW 83 | 137.632,19 | 0,00 | 0,00 | 22.463,76 | 0,00 | 115.168,43 | 3.360,60 | 3.360,60 | 260.847,89 | 2,600 | 2 % + e.Z. | 23.08.2012 | 30.12.2025 | | | | |
| LBBW, Baden-Württemberg | WW 84 | 190.867,65 | 0,00 | 0,00 | 10.901,53 | 0,00 | 179.966,12 | 5.585,47 | 5.585,47 | 249.876,98 | 2,990 | 2 % + e.Z. | 23.08.2012 | 30.06.2034 | | | | |
| LBBW, Baden-Württemberg | WW 85 | 334.151,86 | 0,00 | 0,00 | 10.441,93 | 0,00 | 323.709,93 | 9.874,79 | 9.874,79 | 399.150,00 | 2,990 | 2 % + e.Z. | 25.02.2013 | 30.09.2042 | | | | |
| Bremer Landesbank | WW 86 | 1.243.394,78 | 0,00 | 0,00 | 36.370,68 | 0,00 | 1.207.024,10 | 37.079,72 | 37.079,72 | 1.433.350,00 | 3,015 | 2,11 % + e.Z. | 19.03.2014 | 30.12.2043 | | | | |
| DZ HYP, Hamburg | WW 87 | 336.081,14 | 0,00 | 0,00 | 14.687,33 | 0,00 | 321.393,81 | 8.000,55 | 8.000,55 | 388.107,82 | 2,420 | 3,426 % + e.Z. | 14.10.2015 | 30.06.2038 | | | | |
| Bremer Landesbank | WW 88 | 953.635,35 | 0,00 | 0,00 | 28.988,22 | 0,00 | 924.647,13 | 14.849,10 | 14.849,10 | 1.047.500,00 | 1,575 | 2,61 % + e.Z. | 28.11.2016 | 30.09.2046 | | | | |
| Summe 1. | | 5.642.498,08 | 0,00 | 0,00 | 318.142,55 | 0,00 | 5.324.355,53 | 164.171,92 | | | | | | | | | | |
| 2. Sonstige Verbindlich- keiten | | | | | | | | | | | | | | | | | | |
| Zweckverband Eifel-Mosel (Treuhand) | WW 12 | 800,34 | 0,00 | 0,00 | 0,00 | 0,00 | 800,34 | 0,00 | 0,00 | 1.107.440,36 | 6,30 | nach Angabe ZWEM | 01.01.1988 | | | | | |
| Summe 2. | | 800,34 | 0,00 | 0,00 | 0,00 | 0,00 | 800,34 | 0,00 | 0,00 | | | | | | | | | |
| Gesamtsumme (1-2) | | 5.643.298,42 | 0,00 | 0,00 | 318.142,55 | 0,00 | 5.325.155,87 | 164.171,92 | | | | | | | | | | |

Erläuterungen zu den einzelnen Posten des Jahresabschlusses

Inhaltsverzeichnis

Erläuterungen zur Aktivseite der Bilanz zum 31. Dezember 2020

| | <u>Seite</u> |
|---|--------------|
| A. Anlagevermögen | 1 |
| I. Immaterielle Vermögensgegenstände..... | 1 |
| 1. Entgeltlich erworbene Konzessionen, gewerbliche Schutzrechte und ähnliche Rechte und Werte sowie Lizenzen an solchen Rechten und Werten..... | 1 |
| 2. Baukostenzuschüsse | 2 |
| 3. Geleistete Anzahlungen auf Baukostenzuschüsse..... | 2 |
| II. Sachanlagen | 3 |
| 1. Grundstücke und grundstücksgleiche Rechte mit Betriebs- und anderen Bauten | 3 |
| 2. Grundstücke und grundstücksgleiche Rechte ohne Bauten..... | 4 |
| 3. Wassergewinnungs- und Bezugsanlagen | 4 |
| 4. Verteilungsanlagen | 5 |
| 5. Betriebs- und Geschäftsausstattung | 6 |
| 6. Geleistete Anzahlungen und Anlagen im Bau | 7 |
| B. Umlaufvermögen | 8 |
| I. Vorräte..... | 8 |
| Roh-, Hilfs- und Betriebsstoffe..... | 8 |
| II. Forderungen und sonstige Vermögensgegenstände..... | 10 |
| 1. Forderungen aus Lieferungen und Leistungen | 10 |
| 2. Forderungen an den Einrichtungsträger | 12 |
| 3. Sonstige Vermögensgegenstände | 13 |
| C. Rechnungsabgrenzungsposten | 13 |

Erläuterungen zur Passivseite der Bilanz zum 31. Dezember 2020

| | |
|---|----|
| A. Eigenkapital | 14 |
| I. Stammkapital | 14 |
| II. Zweckgebundene Rücklagen | 14 |
| III. Allgemeine Rücklage..... | 14 |
| IV. Verlustvortrag | 14 |
| V. Jahresgewinn (+) / Jahresverlust (-)..... | 14 |
| B. Sonderposten für Investitionszuschüsse zum Anlagevermögen..... | 15 |
| C. Empfangene Ertragszuschüsse | 16 |
| D. Rückstellungen | 17 |
| 1. Steuerrückstellungen..... | 17 |
| 2. Sonstige Rückstellungen | 17 |
| E. Verbindlichkeiten | 19 |
| 1. Förderdarlehen | 19 |
| 2. Verbindlichkeiten gegenüber Kreditinstituten | 20 |
| 3. Verbindlichkeiten aus Lieferungen und Leistungen | 21 |
| 4. Verbindlichkeiten gegenüber dem Einrichtungsträger | 22 |
| 5. Sonstige Verbindlichkeiten | 23 |

Erläuterungen zur Gewinn- und Verlustrechnung für das Wirtschaftsjahr 2020

| | |
|--|----|
| 1. Umsatzerlöse | 24 |
| 2. Andere aktivierte Eigenleistungen | 24 |
| 3. Sonstige betriebliche Erträge | 25 |
| 4. Materialaufwand | 26 |
| a) Aufwendungen für Roh-, Hilfs- und Betriebsstoffe und für bezogene Waren | 26 |
| b) Aufwendungen für bezogene Leistungen | 27 |
| 5. Personalaufwand | 28 |
| a) Löhne und Gehälter | 28 |
| b) Soziale Abgaben und Aufwendungen für Altersversorgung und für Unterstützung | 28 |
| 6. Abschreibungen auf immaterielle Vermögensgegenstände des Anlagevermögens und Sachanlagen..... | 28 |
| 7. Sonstige betriebliche Aufwendungen | 29 |
| 8. Sonstige Zinsen und ähnliche Erträge | 30 |
| 9. Zinsen und ähnliche Aufwendungen | 30 |
| 10. Steuern vom Einkommen und vom Ertrag | 31 |
| 11. Ergebnis nach Steuern..... | 32 |
| 12. Sonstige Steuern | 31 |
| 13. Jahresverlust (-) / Jahresgewinn (+)..... | 31 |

Erläuterungen zur Aktivseite der Bilanz zum 31. Dezember 2020

| A. Anlagevermögen | <u>31.12.2020</u> | <u>31.12.2019</u> |
|-----------------------------------|-----------------------------|-----------------------------|
| | <u>EUR</u> | <u>EUR</u> |
| Zusammensetzung: | | |
| Immaterielle Vermögensgegenstände | 2.187.159,51 | 2.185.886,01 |
| Sachanlagen | 9.009.895,75 | 8.540.984,49 |
| | <u>11.197.055,26</u> | <u>10.726.870,50</u> |

I. Immaterielle Vermögensgegenstände

| | | |
|---|----------------------------|----------------------------|
| Zusammensetzung: | | |
| Entgeltlich erworbene Konzessionen, gewerbliche Schutzrechte und ähnliche Rechte und Werte sowie Lizenzen an solchen Rechten und Werten | 5.031,10 | 9.524,49 |
| Baukostenzuschüsse | 1.931.684,62 | 1.965.013,27 |
| Geleistete Anzahlungen auf Baukostenzuschüsse | 250.443,79 | 211.348,25 |
| | <u>2.187.159,51</u> | <u>2.185.886,01</u> |

1. Entgeltlich erworbene Konzessionen, gewerbliche Schutzrechte und ähnliche Rechte und Werte sowie Lizenzen an solchen Rechten und Werten

| | |
|------------------|------------------------|
| Entwicklung: | <u>EUR</u> |
| Stand 01.01.2020 | 9.524,49 |
| Abschreibung | 4.493,39 |
| Stand 31.12.2020 | <u>5.031,10</u> |

Zu Abschreibung
Methode: linear
Betrag: EUR 4.493,39

| | |
|---------------------|----------|
| Abschreibungssätze: | <u>%</u> |
| - Software | 20,00 |

2. Baukostenzuschüsse

| | | |
|--------------|------------|----------------------------|
| Entwicklung: | | EUR |
| Stand | 01.01.2020 | 1.965.013,27 |
| Umbuchung | | <u>250.763,36</u> |
| | | 2.215.776,63 |
| Abschreibung | | <u>284.092,01</u> |
| Stand | 31.12.2020 | <u><u>1.931.684,62</u></u> |

Zu Abschreibung
Methode: linear
Betrag: EUR 284.092,01

| | |
|--------------------------------------|-------|
| Abschreibungssätze: | % |
| - Baukostenzuschuss an Zweckverband | 3,03 |
| - Betriebs- und Geschäftsausstattung | 20,00 |

3. Geleistete Anzahlungen auf Baukostenzuschüsse

| | | |
|--------------|------------|--------------------------|
| Entwicklung: | | |
| Stand | 01.01.2020 | 211.348,25 |
| Zugang | | <u>289.858,90</u> |
| | | 501.207,15 |
| Umbuchung | | <u>250.763,36</u> |
| Stand | 31.12.2020 | <u><u>250.443,79</u></u> |

Entwurf

| II. <u>Sachanlagen</u> | <u>31.12.2020</u> EUR | <u>31.12.2019</u> EUR |
|--|--------------------------|--------------------------|
| Zusammensetzung: | | |
| Grundstücke und grundstücksgleiche Rechte mit Betriebs- und anderen Bauten | 49.440,87 | 74.430,51 |
| Grundstücke und grundstücksgleiche Rechte ohne Bauten | 41.318,53 | 41.318,53 |
| Wassergewinnungs- und Bezugsanlagen | 1.369.902,62 | 1.435.093,66 |
| Verteilungsanlagen | 7.178.937,59 | 6.730.460,83 |
| Betriebs- und Geschäftsausstattung | 60.233,14 | 76.025,96 |
| Geleistete Anzahlungen und Anlagen im Bau | 310.063,00 | 183.655,00 |
| | 9.009.895,75 | 8.540.984,49 |

1. Grundstücke und grundstücksgleiche Rechte mit Betriebs- und anderen Bauten

Zusammensetzung und Entwicklung:

| Anlagengruppe | Stand 01.01.2020 EUR | Zugang EUR | Abschreibung EUR | Stand 31.12.2020 EUR |
|-------------------------------|----------------------------|---------------|---------------------|----------------------------|
| Grund und Boden | 5.667,16 | 0,00 | 0,00 | 5.667,16 |
| Bauten | 61.584,64 | 0,00 | 24.063,35 | 37.521,29 |
| Einrichtungen an Grundstücken | 7.178,71 | 0,00 | 926,29 | 6.252,42 |
| Insgesamt | 74.430,51 | 0,00 | 24.989,64 | 49.440,87 |

Zu Abschreibung

Methode: linear

Betrag: EUR 24.989,64

Abschreibungssätze: %

Bauten 2,00 - 4,46

| | <u>31.12.2020</u> | <u>31.12.2019</u> |
|---|-------------------|-------------------|
| 2. Grundstücke und grundstücksgleiche Rechte ohne Bauten | <u>EUR</u> | <u>EUR</u> |
| | <u>41.318,53</u> | <u>41.318,53</u> |

Wasserschutzgebiete, Brunnen und Hochbehältergrundstücke

Unveränderter Ausweis zum Vorjahr.

| | |
|---|------------|
| 3. Wassergewinnungs- und Bezugsanlagen | <u>EUR</u> |
|---|------------|

Entwicklung:

| | |
|------------------|--------------|
| Stand 01.01.2020 | 1.435.093,66 |
| Zugang | 4.575,15 |
| | 1.439.668,81 |
| Abschreibung | 69.766,19 |
| Stand 31.12.2020 | 1.369.902,62 |

Zu Zugang und Umbuchung

Erweiterung Brunnengruppe Stareberg

Zu Abschreibung

Methode: linear

Betrag: EUR 69.766,19

| Abschreibungssätze: | <u>%</u> |
|--|--------------|
| Brunnen | 2,00 |
| Pumpen | 10,00 |
| Förderleitung | 2,50 |
| Steuerkabel | 6,21 - 10,00 |
| Aufbereitungsanlagen | 5,00 - 6,67 |
| Filtergebäude, Mischer, Zwischenbehälter | 4,00 |
| Desinfektionsanlage | 10,00 |

4. Verteilungsanlagen

Zusammensetzung und Entwicklung:

| Anlagengruppe | Stand 01.01.2020 | U= | Zugang | A= | Abschreibung | Stand |
|-------------------|---------------------|-----------|---------------------------------|----|-------------------|---------------------|
| | EUR | | Umbuchung | | Abgang | 31.12.2020 |
| | EUR | | EUR | | EUR | EUR |
| Speicheranlagen | 407.253,61 | | 0,00 | | 46.739,14 | 360.514,47 |
| Leitungsnetz | 4.986.897,86 | U= | 606.939,25 35.502,00 | | 244.857,32 | 5.384.481,79 |
| Hausanschlüsse | 1.231.891,06 | | 167.039,69 | | 96.866,23 | 1.302.064,52 |
| Messeinrichtungen | 104.418,30 | | 59.972,56 | | 32.514,05 | 131.876,81 |
| Insgesamt | 6.730.460,83 | U= | 833.951,50 35.502,00 | | 420.976,74 | 7.178.937,59 |

Zu Zugang und Umbuchung

EUR

Zu Leitungsnetz

Erweiterungen Wasserleitungen

573.454,91

Erneuerung Wasserleitungen

68.986,34

Zu Hausanschlüsse

- 108 Neuanschlüsse, 0 Erneuerungen

167.039,69

Zu Messeinrichtungen

Hauswasserzähler 2020

59.972,56

869.453,50

Zu Abschreibung

Methode: linear

Betrag: EUR 420.976,74

Abschreibungssätze:

%

Speicheranlagen

2,00 - 5,00

Leitungsnetz

2,50 - 4,00

Hausanschlüsse

2,50 - 4,00

Messeinrichtungen

16,67

5. Betriebs- und Geschäftsausstattung

Zusammensetzung und Entwicklung:

| Anlagengruppe | Stand 01.01.2020 | Zugang | A= Abschreibung Abgang | Stand 31.12.2020 |
|----------------------|---------------------|----------|------------------------------|---------------------|
| | EUR | EUR | EUR | EUR |
| Geräte und Werkzeuge | 27.755,93 | 0,00 | 4.004,69 | 23.751,24 |
| Fuhrpark | 31.079,90 | 0,00 | 9.031,97 | 22.047,93 |
| Büroeinrichtung | 9.124,33 | 0,00 | 3.056,99 | 6.067,34 |
| Anlagepool | 8.065,80 | 4.850,39 | 4.549,56 | 8.366,63 |
| <u>Insgesamt</u> | 76.025,96 | 4.850,39 | 20.643,21 | 60.233,14 |

EUR

Zu Zugang
Anlagepool
Anlagepool 2020

4.850,39
4.850,39

Zu Abschreibung
Methode: linear
Betrag: EUR 20.643,21

| Abschreibungssätze: | % |
|--|---------------|
| Werkstatt und Lagereinrichtung | 10,00 - 11,11 |
| Geräte und Werkzeuge | 6,67 - 20,00 |
| Fuhrpark | 16,67 - 25,00 |
| Büroeinrichtung | 10,00 - 25,00 |
| Geringwertige Anlagegüter Sammelposten | 20,00 |
| Geringwertige Anlagegüter bis EUR 250,00 | 100,00 |

6. Geleistete Anzahlungen und Anlagen im Bau

Zusammensetzung und Entwicklung:

| Maßnahmen | Stand | Zugang | Umbuchung | Stand |
|---|-------------------|-------------------|------------------|-------------------|
| | 01.01.2020 | | | 31.12.2020 |
| | EUR | EUR | EUR | EUR |
| <u>Speicheranlagen</u> | | | | |
| <u>Erneuerung</u> | | | | |
| Sanierung Hochbehälter Afferberg 1 | 12.734,00 | 0,00 | 0,00 | 12.734,00 |
| <u>Leitungsnetz</u> | | | | |
| <u>Erneuerung</u> | | | | |
| WL Edisonstraße | 891,00 | 19.528,00 | 0,00 | 20.419,00 |
| Neuordnung Wasserversorgung/Wengerrohr-Bombogen | 10.840,00 | 0,00 | 0,00 | 10.840,00 |
| WL Berlinger Straße | 18.588,00 | 0,00 | 0,00 | 18.588,00 |
| WL Maximinstraße | 4.940,00 | 0,00 | 0,00 | 4.940,00 |
| WL Mesenberg | 15.506,00 | 0,00 | 0,00 | 15.506,00 |
| WL Gutenbergstraße | 37.534,00 | 110.912,00 | 0,00 | 148.446,00 |
| WL Lilienthalstraße | 35.632,00 | 1.456,00 | 0,00 | 37.088,00 |
| WL Kurfürstenstraße | 0,00 | 11.338,00 | 0,00 | 11.338,00 |
| <u>Erweiterungen</u> | | | | |
| WL Brüsselstraße | 35.502,00 | 0,00 | 35.502,00 | 0,00 |
| Erschließung Industriegebiet III Nord | 11.488,00 | 6.054,00 | 0,00 | 17.542,00 |
| Erschließung NBG "In der Spitz" | 0,00 | 5.495,00 | 0,00 | 5.495,00 |
| Erschließung "Zur Weilersiedlung" | 0,00 | 1.667,00 | 0,00 | 1.667,00 |
| <u>Gewinnungs- und Bezugsanlagen</u> | | | | |
| Energieoptimierung Wasserwerk | 0,00 | 5.460,00 | 0,00 | 5.460,00 |
| <u>Insgesamt</u> | <u>183.655,00</u> | <u>161.910,00</u> | <u>35.502,00</u> | <u>310.063,00</u> |

Die Zugänge sind rechnergemäß belegt.

| B. Umlaufvermögen | <u>31.12.2020</u> | <u>31.12.2019</u> |
|---|----------------------------|----------------------------|
| | <u>EUR</u> | <u>EUR</u> |
| Zusammensetzung: | | |
| Vorräte | 108.652,79 | 112.149,82 |
| Forderungen und sonstige Vermögensgegenstände | 2.428.715,68 | 2.754.993,53 |
| | <u>2.537.368,47</u> | <u>2.867.143,35</u> |

I. Vorräte

Roh-, Hilfs- und Betriebsstoffe

Zusammensetzung und Entwicklung:

| | Baustoffe | Verbrauchs- stoffe | Insgesamt |
|-----------------------|------------|-----------------------|------------|
| | EUR | EUR | EUR |
| Stand 01.01.2020 | 111.242,77 | 907,05 | 112.149,82 |
| Materialeinkauf | 46.277,95 | 1.151,80 | 47.429,75 |
| | 157.520,72 | 2.058,85 | 159.579,57 |
| Materialverbrauch | 49.726,48 | 561,49 | 50.287,97 |
| Materialminderbestand | -638,81 | 0,00 | -638,81 |
| Stand 31.12.2020 | 107.155,43 | 1.497,36 | 108.652,79 |

Zu Materialeinkauf

Der Materialeinkauf ist durch Rechnungen belegt. Seine Einbuchungen erfolgten zu Einstandspreisen.

Zu Materialverbrauch

Der Verbrauch der Bau- und Installationsstoffe wurde anhand von Arbeitsscheinen erfasst. Die Ausbuchung erfolgte zu den in der EDV-Anlage gespeicherten letzten durchschnittlichen Anschaffungskosten. Der Verbrauch der übrigen Hilfs- und Betriebsstoffe wurde nach der Formel: Bestand zuzüglich Einkauf abzüglich Bestand zum Bilanzstichtag ermittelt.

Der Verbrauch an Installations- und Baustoffen setzt sich wie folgt zusammen:

| | 2020 |
|-------------------------------------|------------------|
| | EUR |
| Anlagenzugänge | |
| - Hausanschlüsse | 17.679,02 |
| Unterhaltung, Reparaturen | 29.366,35 |
| Unterhaltung Messeinrichtungen | 951,79 |
| Lohnarbeiten, Materialverkauf | 1.698,40 |
| Einsatz bei anderen Betriebszweigen | 30,92 |
| <u>Insgesamt</u> | <u>49.726,48</u> |

| <u>Zu Unterhaltung, Reparaturen</u> | EUR |
|-------------------------------------|-----------|
| Zusammensetzung: | |
| Hausanschlüsse | 15.885,61 |
| Leitungsnetz | 12.796,23 |
| Speicherung/Gewinnung | 684,51 |
| | <hr/> |
| | 29.366,35 |

Die Bestände an Baustoffen wurden aus der permanenten Inventur in die Bilanz übernommen. Die Überprüfung, ob die Buchbestände der Baustoffe mit den Istbeständen übereinstimmen, erfolgte am 31. Dezember 2020. Der Tag der körperlichen Bestandsaufnahme wurde auf dem Materialeinzelkonto der Materialbuchhaltung vermerkt. Bei Abweichungen wurde der Buchbestand nach dem Ergebnis der Kontrolle berichtigt. Ihre Bewertung erfolgte mit den in der EDV-Anlage gespeicherten letzten durchschnittlichen Anschaffungskosten.

Zu Materialminderbestand

Der Materialminderbestand von EUR -638,81 entstand nach Aussage der Werkleitung dadurch, dass Materialentnahmen nicht aufgezeichnet wurden.

Entwurf

| | | |
|--|----------------------------|----------------------------|
| II. Forderungen und sonstige Vermögensgegenstände | <u>31.12.2020</u> | <u>31.12.2019</u> |
| | <u>EUR</u> | <u>EUR</u> |
| Zusammensetzung: | | |
| Forderungen aus Lieferungen und Leistungen | 30.758,42 | 22.843,17 |
| Forderungen an den Einrichtungsträger | 2.321.312,43 | 2.676.632,90 |
| Sonstige Vermögensgegenstände | 76.644,83 | 55.517,46 |
| | <u>2.428.715,68</u> | <u>2.754.993,53</u> |

| | | |
|--|-------------------------|-------------------------|
| 1. Forderungen aus Lieferungen und Leistung | <u>30.758,42</u> | <u>22.843,17</u> |
|--|-------------------------|-------------------------|

Zusammensetzung:

| | | |
|---|-----------|-----------|
| Wassergeld Jahresverbrauchsabrechnung | 21.817,69 | 14.612,13 |
| Ertragszuschüsse | 4.816,45 | 6.284,43 |
| Nebenerlöse | 6.835,76 | 5.505,45 |
| Wassergeld Sonstige Abnehmer (Standrohre, Gartenwasser) | 1.088,52 | 1.141,16 |

| | | |
|--|------------------|------------------|
| | <u>34.558,42</u> | <u>27.543,17</u> |
|--|------------------|------------------|

| | | |
|--------------------------|-----------------|-----------------|
| Einzelwertberichtigungen | 3.300,00 | 4.400,00 |
| Pauschalwertberichtigung | 500,00 | 300,00 |
| | <u>3.800,00</u> | <u>4.700,00</u> |

| | | |
|--|------------------|------------------|
| | <u>30.758,42</u> | <u>22.843,17</u> |
|--|------------------|------------------|

Zum Prüfungszeitpunkt (29. Juni 2021) standen noch Forderungen offen, die sich nach Entstehungsjahren wie folgt zusammensetzen:

| | EUR |
|------------------|-----------------|
| 2007 | 1.304,95 |
| 2008 | 550,91 |
| 2010 | 475,76 |
| 2011 | 25,18 |
| 2012 | 1.047,74 |
| 2019 | 101,44 |
| 2020 | 4.828,29 |
| <u>Insgesamt</u> | <u>8.334,27</u> |

Zu Einzelwertberichtigungen

Die Einzelwertberichtigung (Netto) für den Betriebszweig Wasserwerk errechnet sich wie folgt:

| | EUR |
|---|----------|
| Stand der einzelwertberechtigten Forderungen zum 01.01.2020 - netto - | 4.429,06 |
| Ausbuchung in 2020 einzelwertberichtigte Nettoforderungen | 1.152,45 |
| Stand der einzelwertberechtigten Forderungen zum 31.12.2020 - netto - | 3.276,61 |
| gerundet | 3.300,00 |

Die Einzelwertberichtigungen entwickelten sich somit wie folgt:

| | |
|------------------|-----------------|
| Stand 01.01.2020 | 4.400,00 |
| Herabsetzung | 1.100,00 |
| Stand 31.12.2020 | <u>3.300,00</u> |

Zur Abdeckung des offenen und latenten Ausfallrisikos, des internen Zinsverlustes und der noch anfallenden Beitreibungskosten hat der Eigenbetrieb eine pauschal ermittelte Wertberichtigung auf die Liefer- und Leistungsforderungen des Wasserwerkes gebildet, deren Höhe sich wie folgt errechnet:

| | <u>EUR</u> | <u>EUR</u> |
|--|------------|------------------|
| Forderungen aus Lieferungen und Leistungen zum 31. Dezember 2020 des Wasserwerkes | <u>EUR</u> | 34.558,42 |
| ./. darin enthaltene Umsatzsteuer | | 715,69 |
| | | <u>33.842,73</u> |
| ./. einzelwertberichtigte Forderungen - netto - | | 3.276,61 |
| | | <u>30.566,12</u> |
| - davon 1,5 % gerundet | | <u>500,00</u> |

Die Höhe des Wertberichtigungssatzes ist geschätzt.

Die Pauschalwertberichtigung entwickelte sich wie folgt:

| | |
|------------------|---------------|
| Stand 01.01.2020 | 300,00 |
| Erhöhung | 200,00 |
| Stand 31.12.2020 | <u>500,00</u> |

2. Forderungen an den Einrichtungsträger

- davon mit einer Restlaufzeit von mehr als einem Jahr: EUR 0,00
(Vorjahr = EUR 0,00)

| Zusammensetzung: | <u>31.12.2020</u> EUR | <u>31.12.2019</u> EUR |
|--------------------|----------------------------|----------------------------|
| Sparkassenbrief | 2.300.000,00 | 2.600.000,00 |
| Übrige Forderungen | 21.312,43 | 76.632,90 |
| | <u>2.321.312,43</u> | <u>2.676.632,90</u> |

| Zu <u>Übrige Forderungen</u> | <u>31.12.2020</u> EUR | <u>31.12.2019</u> EUR |
|-------------------------------|--------------------------|--------------------------|
| Zusammensetzung: | | |
| Kostenübernahme städt. Flügel | 0,00 | 75.807,80 |
| Abrechnung VKB | 0,00 | 720,47 |
| Erstattung Gewerbesteuer 2019 | 3.270,40 | 0,00 |
| Einmalige Beiträge | 17.849,80 | 0,00 |
| Sonstiges | 192,23 | 104,63 |
| | <u>21.312,43</u> | <u>76.632,90</u> |

| | <u>31.12.2020</u> | <u>31.12.2019</u> |
|--|-------------------|-------------------|
| | <u>EUR</u> | <u>EUR</u> |
| 3. Sonstige Vermögensgegenstände | | |
| - davon mit einer Restlaufzeit von mehr als einem Jahr: EUR 0,00 (Vorjahr = EUR 0,00) | | |
| Zusammensetzung: | | |
| Kostenübernahme Benninghoven | 0,00 | 27.052,57 |
| Umsatzsteuer-Abwicklung | 63.173,22 | 21.702,60 |
| Personalkostenerstattungen | 5.663,41 | 4.492,03 |
| Telefongebühren | 106,83 | 494,21 |
| Erstattung Stromkosten | 951,57 | 83,31 |
| Nicht abziehbare Vorsteuer | 5.835,53 | 0,00 |
| Sonstiges | 914,27 | 1.692,74 |
| | <u>76.644,83</u> | <u>55.517,46</u> |
| | | |
| C. Rechnungsabgrenzungsposten | | |
| Zusammensetzung: | | |
| Besoldung Beamte | 0,00 | 1.700,43 |
| Versorgungskassenumlage Beamte | 0,00 | 1.285,00 |
| Kraftfahrzeugsteuer | 476,00 | 479,00 |
| Zeitungsabonnement | 365,71 | 311,14 |
| Fallpreis | 0,00 | 5,44 |
| | <u>841,71</u> | <u>3.781,01</u> |

Erläuterungen zur Passivseite der Bilanz zum 31. Dezember 2020

A. Eigenkapital

| | <u>31.12.2020</u> | <u>31.12.2019</u> |
|--------------------------------------|---------------------|---------------------|
| Zusammensetzung: | <u>EUR</u> | <u>EUR</u> |
| Stammkapital | 2.301.000,00 | 2.301.000,00 |
| Zweckgebundene Rücklagen | 3.060.200,70 | 3.060.200,70 |
| Allgemeine Rücklage | 19.015,04 | 19.015,04 |
| Verlustvortrag | -146.438,66 | -134.663,19 |
| Jahresgewinn (+) / Jahresverlust (-) | 60.276,01 | -11.775,47 |
| | <u>5.294.053,09</u> | <u>5.233.777,08</u> |

I. Stammkapital

Unveränderter Ausweis gegenüber dem Vorjahr.

II. Zweckgebundene Rücklagen

(Zuweisungen und Zuschüsse)

Unveränderter Ausweis gegenüber dem Vorjahr.

III. Allgemeine Rücklage

Unveränderter Ausweis gegenüber dem Vorjahr.

IV. Verlustvortrag

| | <u>31.12.2020</u> | <u>31.12.2019</u> |
|--------------------|-------------------|-------------------|
| Zusammensetzung: | <u>EUR</u> | <u>EUR</u> |
| Jahresverlust 2006 | 43.482,84 | 43.482,84 |
| Jahresverlust 2007 | 16.344,04 | 16.344,04 |
| Jahresverlust 2008 | 22.619,12 | 22.619,12 |
| Jahresverlust 2009 | 25.588,36 | 25.588,36 |
| Jahresgewinn 2010 | 10.138,68 | 10.138,68 |
| Jahresgewinn 2011 | 69.906,03 | 69.906,03 |
| Jahresverlust 2012 | 75.409,06 | 75.409,06 |
| Jahresgewinn 2013 | 16.733,23 | 16.733,23 |
| Jahresgewinn 2014 | 551,44 | 551,44 |
| Jahresgewinn 2015 | 1.684,52 | 1.684,52 |
| Jahresverlust 2016 | 69.591,35 | 69.591,35 |
| Jahresgewinn 2017 | 8.748,24 | 8.748,24 |
| Jahresgewinn 2018 | 10.609,44 | 10.609,44 |
| Jahresverlust 2019 | 11.775,47 | 0,00 |
| | <u>146.438,66</u> | <u>134.663,19</u> |

Der Jahresverlust 2019 wurde laut Beschluss des Stadtrates vom 12. November 2020 auf neue Rechnung vorgetragen.

V. Jahresgewinn (+) / Jahresverlust (-)

Die Werkleitung schlägt vor, den Jahresgewinn 2020 in Höhe von EUR 60.276,01 auf neue Rechnung vorzutragen.

| <u>Ermittlung des Liquiditätsüberschusses 2020</u> | <u>EUR</u> | <u>EUR</u> |
|--|-------------------|--------------------------|
| Jahresgewinn | | 60.276,01 |
| zuzüglich Aufwendungen, die nicht zu Ausgaben führen: | | |
| - Abschreibungen | | 824.961,18 |
| - Erhöhung der Pauschalwertberichtigung | | <u>200,00</u> |
| | | <u>825.161,18</u> |
| abzüglich Erträge, die nicht zu Einnahmen führen: | | |
| - Auflösung Sonderposten für Investitionszuschüsse | 57.611,00 | |
| - Auflösung passivierter Ertragszuschüsse | <u>7.685,00</u> | <u>65.296,00</u> |
| abzüglich Ausgaben, die keine laufenden Aufwendungen sind: | | |
| planmäßige Darlehenstilgung | | |
| - Förderdarlehen | 71.674,60 | |
| - Kapitalmarktdarlehen | <u>318.142,55</u> | <u>389.817,15</u> |
| Liquiditätsüberschuss | | <u><u>430.324,04</u></u> |

Der körperschaftsteuerliche Verlustvortrag beträgt laut Körperschaftsteuerbescheid vom 11. Februar 2021 zum 31. Dezember 2019 EUR 208.232,00.

B. Sonderposten für Investitionszuschüsse zum Anlagevermögen

Entwicklung:

| | |
|------------------|----------------------------|
| Stand 01.01.2020 | 1.309.604,31 |
| Zuführung | <u>672.131,47</u> |
| | 1.981.735,78 |
| Entnahme | <u>57.611,00</u> |
| Stand 31.12.2020 | <u><u>1.924.124,78</u></u> |

Zu Zuführung

| | <u>EUR</u> | |
|---|-------------------|--------------------------|
| 1. Anschlussnehmer | | |
| 1.1. Herstellung Wasserhausanschlüsse 2020 (einschl. Erdarbeiten) | 49.478,42 | |
| 1.2. Sachleistungen (Grabenarbeiten) | 5.080,60 | |
| 1.3. Veranlagung Einmalige Beiträge | 3.774,87 | |
| 1.4. Übernahme von Erschließungsverträgen | <u>613.797,58</u> | <u>672.131,47</u> |
| | | <u><u>672.131,47</u></u> |

Zu Entnahme

Die Auflösung erfolgt in Höhe des durchschnittlichen Abschreibungsbetrages der bezuschussten Anlagen in Höhe von 2,50 %.

Zur Zusammensetzung und Entwicklung des Sonderpostens verweisen wir auf die Anlage 8.

C. Empfangene Ertragszuschüsse

| | |
|------------------|-------------------------|
| Entwicklung: | <u>EUR</u> |
| Stand 01.01.2020 | 63.148,00 |
| Entnahme | <u>7.685,00</u> |
| Stand 31.12.2020 | <u><u>55.463,00</u></u> |

Zu Entnahme

Die Auflösung erfolgt in Höhe von 5,00 % bzw. 2,5 % des Zuführungsbetrages.

Zur Zusammensetzung und Entwicklung der Empfangenen Ertragszuschüsse verweisen wir auf die Anlage 7.

Entwurf

D. Rückstellungen

1. Steuerrückstellungen

| | | |
|----------------------------|-------------------|-------------------|
| Zusammensetzung: | <u>31.12.2020</u> | <u>31.12.2019</u> |
| Rückstellung Gewerbesteuer | EUR 9.000,00 | EUR 0,00 |
| | 9.000,00 | 0,00 |

2. Sonstige Rückstellungen

Zusammensetzung und Entwicklung:

| | Stand 01.01.2020 | Inanspruchnahme A= Auflösung | Zuführung | Stand 31.12.2020 |
|----------------------------------|---------------------|------------------------------------|-----------|---------------------|
| | EUR | EUR | EUR | EUR |
| Nachzugewährender Urlaub | 9.700,00 | 9.700,00 | 10.400,00 | 10.400,00 |
| Interne Abschlusskosten | 21.400,00 | 21.400,00 | 23.700,00 | 23.700,00 |
| Abrechnungsverpflichtungen | 7.000,00 | 7.000,00 | 6.900,00 | 6.900,00 |
| Prüfungskosten | 8.200,00 | 7.838,25 A= 361,75 | 8.000,00 | 8.000,00 |
| Aufbewahrung Geschäftsunterlagen | 4.400,00 | 500,00 | 800,00 | 4.700,00 |
| <u>Insgesamt</u> | 50.700,00 | A= 361,75 46.438,25 | 49.800,00 | 53.700,00 |

Zu Nachzugewährender Urlaub

Zu Inanspruchnahme

Die Vorjahresrückstellung wurde durch Inanspruchnahme des ausstehenden Urlaubs- und Freizeitausgleichs 2019 in 2020 verbraucht.

Zu Zuführung

Ausstehender Urlaub und nachzugewährender Urlaub als Freizeitausgleich für Überstunden 2020.

Zu Interne Abschlusskosten

Zu Inanspruchnahme

Die vorgetragene Rückstellung wurde für die Aufstellung des Jahresabschlusses zum 31. Dezember 2019 durch Bedienstete des Wasserwerks verbraucht.

Zu Zuführung

Zurückgestellt wurde der voraussichtliche Aufwand an Personalkosten für die Aufstellung des Jahresabschlusses zum 31. Dezember 2020 in 2020.

Zu Abrechnungsverpflichtungen

Zu Inanspruchnahme

Die vorgetragene Rückstellung wurde für die Abrechnung der Wasserverbrauchsgebühr 2017 mit den Anschlussnehmern in 2020 verbraucht.

Zu Zuführung

Für die Verpflichtung zur Abrechnung der Wasserverbrauchsgebühr 2020 mit den Anschlussnehmern wurde eine Rückstellung in Höhe der erwarteten Personal- und Sachkosten gebildet.

Zu Prüfungskosten

Zu Inanspruchnahme

Die Vorjahresrückstellung für den Jahresabschluss zum 31. Dezember 2019 wurde in Höhe von EUR 7.838,25 in Anspruch genommen. Der verbleibende Betrag von EUR 361,75 wurde ertragswirksam aufgelöst.

Zu Zuführung

Zurückgestellt wurde der voraussichtliche Aufwand für die Prüfung des Jahresabschlusses zum 31. Dezember 2020.

Zu Aufbewahrung Geschäftsunterlagen

Die Rückstellung betrifft die Aufbewahrungskosten von Geschäftsunterlagen im Verwaltungsgebäude der Stadtwerke Wittlich.

Entwurf

E. Verbindlichkeiten

| | <u>31.12.2020</u> | <u>31.12.2019</u> |
|--|---------------------|---------------------|
| Zusammensetzung: | <u>EUR</u> | <u>EUR</u> |
| Förderdarlehen | 543.412,75 | 615.087,35 |
| Verbindlichkeiten gegenüber Kreditinstituten | 5.325.155,87 | 5.643.298,42 |
| Verbindlichkeiten aus Lieferungen und Leistungen | 81.374,82 | 155.633,04 |
| Verbindlichkeiten gegenüber dem Einrichtungsträger | 374.117,07 | 482.062,85 |
| Sonstige Verbindlichkeiten | 74.864,06 | 44.483,81 |
| | 6.398.924,57 | 6.940.565,47 |

1. Förderdarlehen

davon

- mit einer Restlaufzeit bis zu einem Jahr: EUR 71.674,60
(Vorjahr = EUR 71.674,60)
- mit einer Restlaufzeit zwischen einem und fünf Jahren: EUR 207.512,38
(Vorjahr = EUR 233.830,60)
- mit einer Restlaufzeit von mehr als fünf Jahren: EUR 264.225,77
(Vorjahr = EUR 309.582,15)

Zusammensetzung und Entwicklung:

| | Stand 01.01.2020 | Tilgung | Stand 31.12.2020 |
|--|---------------------|-----------|---------------------|
| | EUR | EUR | EUR |
| 1. Zweckverband Wasserversorgung Eifel-Mosel | 211.200,39 | 31.189,30 | 180.011,09 |
| 2. Land Rheinland-Pfalz | 403.886,96 | 40.485,30 | 363.401,66 |
| | 615.087,35 | 71.674,60 | 543.412,75 |

Zu Tilgung

Die Tilgungen erfolgten für die vom Zweckverband Wasserversorgung Eifel-Mosel verwalteten zinslosen Landesdarlehen mit dem vom Zweckverband angeforderten Gesamttilgungsbetrag und für die Darlehen des Landes Rheinland-Pfalz nach den vereinbarten Konditionen.

Zu Stand 31.12.2020

Der Stand der Anteile der Stadtwerke Wittlich an dem vom Zweckverband Wasserversorgung Eifel-Mosel verwalteten Förderdarlehen (in einer Summe zusammengefasst) ist durch dessen Jahresabschluss zum 31. Dezember 2020 nachgewiesen. Die Stände der Förderdarlehen des Landes Rheinland-Pfalz sind durch Tilgungspläne belegt. Zur Entwicklung der Förderdarlehen verweisen wir auf Anlage 9.

2. Verbindlichkeiten gegenüber Kreditinstituten

davon

- mit einer Restlaufzeit bis zu einem Jahr: EUR 321.975,71
(Vorjahr = EUR 318.942,88)
- mit einer Restlaufzeit zwischen einem und fünf Jahren: EUR 1.104.841,30
(Vorjahr = EUR 1.167.072,98)
- mit einer Restlaufzeit von mehr als fünf Jahren: EUR 3.898.338,86
(Vorjahr = EUR 4.157.282,56)

| | <u>31.12.2020</u> | <u>31.12.2019</u> |
|------------------|----------------------------|----------------------------|
| | <u>EUR</u> | <u>EUR</u> |
| Zusammensetzung: | | |
| Darlehen | 5.325.155,87 | 5.643.298,42 |
| | <u>5.325.155,87</u> | <u>5.643.298,42</u> |

Zu Darlehen

Entwicklung:

Stand 01.01.2020

5.643.298,42

Tilgung

- planmäßig

318.142,55

Stand 31.12.2020

5.325.155,87

Zu Stand 31.12.2020

Die Darlehensstände sind durch Kapitaldienstansforderungen, Saldenbestätigungen der Kreditinstitute, Tilgungspläne sowie Mitteilung des Treuhänders nachgewiesen.

Die einzelnen Darlehen, ihre Darlehensgeber, ihre Entwicklung, ihr Zinsaufwand für 2020 und ihre Konditionen sind in Anlage 10 zusammengestellt.

Entwurf

3. Verbindlichkeiten aus Lieferungen und Leistung

davon

- mit einer Restlaufzeit bis zu einem Jahr: EUR 81.374,82
(Vorjahr = EUR 155.633,04)
- durch Pfandrechte oder ähnliche Rechte gesichert: EUR 0,00
(Vorjahr = EUR 0,00)

Zusammensetzung:

| | Kreditoren | | Betrag | |
|-----------------------|------------|-----------|------------------|-------------------|
| | Anzahl | Anzahl | 31.12.2020 | 31.12.2019 |
| | 2020 | 2019 | EUR | EUR |
| über 50 TEUR | 0 | 1 | 0,00 | 103.300,97 |
| von 25 TEUR - 50 TEUR | 0 | 0 | 0,00 | 0,00 |
| von 10 TEUR - 25 TEUR | 3 | 1 | 53.814,85 | 14.234,42 |
| von 5 TEUR - 10 TEUR | 2 | 2 | 15.328,12 | 18.395,85 |
| unter 5 TEUR | 14 | 23 | 12.231,85 | 19.701,80 |
| <u>Insgesamt</u> | <u>19</u> | <u>27</u> | <u>81.374,82</u> | <u>155.633,04</u> |

4. Verbindlichkeiten gegenüber dem Einrichtungsträger

davon

- mit einer Restlaufzeit bis zu einem Jahr: EUR 374.117,07
(Vorjahr = EUR 482.062,85)
- durch Pfandrechte oder ähnliche Rechte gesichert: EUR 0,00
(Vorjahr = EUR 0,00)

| | <u>31.12.2020</u> | <u>31.12.2019</u> |
|---|--------------------------|--------------------------|
| | <u>EUR</u> | <u>EUR</u> |
| Zusammensetzung: | | |
| Sonderkasse | 363.069,99 | 469.050,19 |
| Portokosten | 2.779,91 | 2.672,07 |
| Anpassung Pensionsverpflichtungen Beamte Stadtwerke | 5.128,08 | 8.148,31 |
| Sitzungsgelder | 816,00 | 0,00 |
| Oberflächenentwässerung | 268,22 | 303,62 |
| Anteil Miete Telefonanlage | 47,27 | 0,00 |
| Sonstiges | 2.007,60 | 1.888,66 |
| | <u>374.117,07</u> | <u>482.062,85</u> |

Zu Stand der Sonderkasse

Der Bilanzausweis der Sonderkasse stimmt mit dem Saldo bei der Stadtkasse überein.
Nach den Aufzeichnungen der Stadtwerke hat sich die Sonderkasse für den Betriebszweig Wasserwerk wie folgt entwickelt:

| | <u>EUR</u> |
|-------------------|---------------------------|
| Stand 01.01.2020 | -469.050,19 |
| + Einnahmen 2020 | <u>10.735.938,81</u> |
| | 10.266.888,62 |
| ./. Ausgaben 2020 | <u>10.629.958,61</u> |
| Stand 31.12.2020 | <u>-363.069,99</u> |

Der Kassensaldo ist grundsätzlich auf der Basis der durchschnittlichen Monatsbestände, die als Mittel zwischen Monatsanfangs- und Monatsendbestand ermittelt werden, mit dem jeweiligen durchschnittlichen Festgeldzinssatz, errechnet aus den Festgeldzinssätzen der ortsansässigen Kreditinstitute zu verzinsen. Hierbei wird ein Sockelbetrag vereinbart, der mit einem festen Zinssatz zu verzinsen ist. Die am 20. Dezember 2002 mit Wirkung ab dem 01. Januar 2002 aktualisierte schriftliche Vereinbarung mit der Stadt Wittlich über Kassenführung und Verzinsung der Sonderkasse sieht für den Betriebszweig Wasserwerk einen Sockelbetrag von EUR 51.000,00 vor.

5. Sonstige Verbindlichkeiten

davon

- aus Steuern: EUR 68.124,03
(Vorjahr = EUR 36.255,09)
- mit einer Restlaufzeit bis zu einem Jahr: EUR 74.864,06
(Vorjahr = EUR 44.483,81)
- durch Pfandrechte oder ähnliche Rechte gesichert: EUR 0,00
(Vorjahr = EUR 0,00)

| Zusammensetzung: | <u>31.12.2020</u> EUR | <u>31.12.2019</u> EUR |
|---------------------------------------|--------------------------|--------------------------|
| Umsatzsteuer 4. Quartal 2020 | 31.870,71 | 0,00 |
| Umsatzsteuer 4. Quartal 2019 | 36.253,32 | 36.255,09 |
| Arbeitnehmer Lohn/Vergütung | 3.686,65 | 3.642,37 |
| Kautionen Standrohre Anschlussnehmer | 3.053,38 | 2.253,38 |
| Umbuchung Rückzahlung Verbindlichkeit | 0,00 | 2.332,97 |
| | <u>74.864,06</u> | <u>44.483,81</u> |

Erläuterungen zur Gewinn- und Verlustrechnung für das Wirtschaftsjahr 2020

1. Umsatzerlöse

| | <u>2020</u> | <u>2019</u> |
|--|---------------------|---------------------|
| | <u>EUR</u> | <u>EUR</u> |
| Zusammensetzung: | | |
| Benutzungsgebühr | 2.544.373,87 | 2.369.034,75 |
| Auflösung Sonderposten Investitionszuschüsse | 57.611,00 | 40.808,00 |
| Auflösung passivierter Ertragszuschüsse | 7.685,00 | 16.457,00 |
| Nebenerlöse | 47.196,46 | 44.969,21 |
| | 2.656.866,33 | 2.471.268,96 |

Zu Benutzungsgebühr

Zusammensetzung:

| | Wasser- verkauf | | Erlöse | |
|-------------------|--------------------|----------------|--------------|--------------|
| | 2020 | 2019 | 2020 | 2019 |
| | m ³ | m ³ | EUR | EUR |
| Tarifabnehmer | 1.212.449 | 1.150.432 | 1.976.291,87 | 1.817.682,56 |
| Sonderabnehmer 1 | 226.271 | 211.532 | 303.203,14 | 274.991,60 |
| Sonderabnehmer 2 | 190.501 | 203.712 | 259.081,36 | 270.936,96 |
| Feuerwehr | 135 | 373 | 198,45 | 529,66 |
| Sonstige Abnehmer | 3.435,0 | 3.097,5 | 5.599,05 | 4.893,97 |
| <u>Insgesamt</u> | 1.632.791 | 1.569.147 | 2.544.373,87 | 2.369.034,75 |

Zu Auflösung Zuschüsse

Die Auflösungsbeträge der passivierten Ertragszuschüsse und des Sonderpostens sind auch aus den Anlagen 7 und 8 ersichtlich.

| | <u>2020</u> | <u>2019</u> |
|------------------------------|------------------|------------------|
| | <u>EUR</u> | <u>EUR</u> |
| Zu <u>Nebenerlöse</u> | | |
| Zusammensetzung: | | |
| Lohnarbeiten für Dritte | 23.588,76 | 25.362,34 |
| Bereitstellung von Hebedaten | 19.840,78 | 15.425,21 |
| Kostenerstattung Standrohr | 2.894,23 | 3.146,00 |
| Materialverkauf | 682,92 | 855,00 |
| Erstattung Telefongebühr | 189,77 | 180,66 |
| | 47.196,46 | 44.969,21 |

2. Andere aktivierte Eigenleistungen

Zusammensetzung:

| | | |
|---------------------|------------------|------------------|
| Löhne | 20.731,33 | 19.709,97 |
| Kraftfahrzeugkosten | 1.768,98 | 1.588,83 |
| Materialkosten | 3.454,13 | 3.711,26 |
| | 25.954,44 | 25.010,06 |

Ausgewiesen sind die bei der Herstellung von aktivierungspflichtigen Versorgungsanlagen in Anspruch genommenen Arbeitszeiten, Materialgemeinkosten und Kraftfahrzeugstunden, die durch Arbeitsnachweise belegt sind.

Die Bewertung einer Arbeitsstunde erfolgte mit einem Verrechnungssatz von EUR 46,44 (Vorjahr: EUR 44,36) zuzüglich 10 % Gemeinkosten. Als Materialgemeinkosten wurden 10 % auf das vom Lager entnommene und aktivierte Material verrechnet.

Die Kraftfahrzeugstunde wurde mit EUR 14,57 (Vorjahr: EUR 14,52) zuzüglich eines Verwaltungskostenzuschlags von 10 % angesetzt.

3. Sonstige betriebliche Erträge

| Zusammensetzung: | <u>2020</u> EUR | <u>2019</u> EUR |
|-------------------------------------|------------------------|-------------------------|
| Laufende betriebliche Erträge | 3.824,85 | 12.730,88 |
| Periodenfremde und neutrale Erträge | 2.806,58 | 2.231,98 |
| | <u>6.631,43</u> | <u>14.962,86</u> |

Zu Laufende betriebliche Erträge

| Zusammensetzung: | | |
|--|-----------------|------------------|
| Anteil Sicherung Trinkwasserversorgung | 0,00 | 6.667,50 |
| Mahn- und Beitreibungsgebühren | 2.678,84 | 2.270,08 |
| Schadenersätze | 0,00 | 924,63 |
| Sonstiges | 1.146,01 | 2.868,67 |
| | <u>3.824,85</u> | <u>12.730,88</u> |

Zu Periodenfremde und neutrale Erträge

| Zusammensetzung: | | |
|---|-----------------|-----------------|
| Herabsetzung Wertberichtigung Forderungen | 0,00 | 1.300,00 |
| Abrechnung Verwaltungskostenbeitrag Vorjahr | 0,00 | 720,47 |
| Abrechnung Nebenkosten Vorjahr | 0,00 | 104,63 |
| Erstattung Gewerbesteuer Vorjahr | 3.270,40 | 0,00 |
| Auflösung von Rückstellungen | 361,75 | 74,00 |
| Nachberechnung Verbrauchsabrechnung Vorjahr | 790,00 | 0,00 |
| Abrechnung Personalkosten Vorjahre | 1.611,00 | 0,00 |
| Sonstige | 43,83 | 32,88 |
| | <u>6.076,98</u> | <u>2.231,98</u> |

4. Materialaufwand

| | <u>2020</u> | <u>2019</u> |
|---|-------------------|-------------------|
| Zusammensetzung: | <u>EUR</u> | <u>EUR</u> |
| Aufwendungen für Roh-, Hilfs- und Betriebsstoffe und für bezogene Waren | 607.196,21 | 570.922,91 |
| Aufwendungen für bezogene Leistungen | 267.053,63 | 222.434,26 |
| | 874.249,84 | 793.357,17 |

a) Aufwendungen für Roh-, Hilfs- und Betriebsstoffe und für bezogene Waren

| Zusammensetzung: | | |
|----------------------------|-------------------|-------------------|
| Wasserbezug | 419.179,69 | 397.099,70 |
| Strombezug | 104.493,68 | 97.735,67 |
| Wasserentnahmeentgelt | 51.865,68 | 52.440,72 |
| Reparaturmaterial | 29.366,35 | 22.659,67 |
| Aufbereitungsmaterial | 561,49 | 987,15 |
| Einsatz für Nebengeschäfte | 1.729,32 | 0,00 |
| | <u>607.196,21</u> | <u>570.922,91</u> |

Zu Wasserbezug

Vom Zweckverband Wasserversorgung Eifel-Mosel wurden 864.500 m³ (Vorjahr: 844.498 m³) Wasser bezogen.

| | | 2020 | 2019 |
|--------------|--------------------|------------|------------|
| Grundpreis | EUR | 140.681,20 | 133.439,00 |
| Arbeitspreis | EUR | 278.498,49 | 263.660,70 |
| Summe | EUR | 419.179,69 | 397.099,70 |
| Menge | m ³ | 864.500 | 844.498 |
| Preis | EUR/m ³ | 0,4849 | 0,4702 |

Zu Strombezug

Im Berichtsjahr wurden von der EVM und Energie SaarLorLux 498.258 kWh Strom bezogen (Vorjahr: 508.806 kWh). Der durchschnittliche Bezugspreis erhöhte sich gegenüber dem Vorjahr von 19,21 Cent/kWh auf 20,97 Cent/kWh.

| Verbrauchsstelle | 2020 | | 2019 | |
|----------------------|------------|------------|------------|------------|
| | Gesamt kWh | Gesamt EUR | Gesamt kWh | Gesamt EUR |
| Brunnenanlagen | 50.186 | 13.634,64 | 60.422 | 12.615,78 |
| Filtergebäude | 293.651 | 57.559,46 | 294.392 | 53.307,32 |
| Hochbehälter | | | | |
| - Afferberg | 119.216 | 24.852,78 | 118.684 | 22.990,58 |
| - Philippsburg | 21.933 | 5.181,04 | 22.368 | 5.619,01 |
| - Fallerberg | 1.237 | -122,09 | 1.086 | 303,09 |
| - Grünwald | 2.422 | 1.226,96 | 2.422 | 588,29 |
| Druckerhöhungsanlage | 6.097 | 1.251,63 | 6.303 | 1.416,73 |
| Betriebsgebäude | 3.516 | 909,26 | 3.129 | 894,87 |
| Insgesamt | 498.258 | 104.493,68 | 508.806 | 97.735,67 |
| | 0,20972 | EUR/kWh | 0,19209 | EUR/kWh |

| | <u>2020</u> <u>EUR</u> | <u>2019</u> <u>EUR</u> |
|--|---------------------------|---------------------------|
| Zu <u>Reparaturmaterial</u> | | |
| Zusammensetzung: | | |
| Hausanschlüsse | 15.885,61 | 15.667,08 |
| Leitungsnetz | 12.796,23 | 6.992,59 |
| Gewinnungs-, Bezugs- und Speicheranlagen | 684,51 | 0,00 |
| | <u>29.366,35</u> | <u>22.659,67</u> |
| | | |
| b) Aufwendungen für bezogene Leistungen | | |
| Zusammensetzung: | | |
| Instandhaltung und Instandsetzung | | |
| Versorgungsanlagen | | |
| - Leitungsnetz | 58.893,55 | 73.328,59 |
| - Hausanschlüsse | 69.628,72 | 44.747,48 |
| - Wassergewinnung und -bezug | 48.627,34 | 35.581,39 |
| - Schaltanlage | 24.218,17 | 9.609,20 |
| - Grundstücke | 13.624,50 | 8.563,05 |
| - Speicheranlagen | 10.541,81 | 6.600,44 |
| - Messeinrichtungen | 5.574,92 | 2.529,20 |
| | <u>231.109,01</u> | <u>180.959,35</u> |
| Betriebsausstattung | | |
| - Fuhrpark | 11.828,51 | 11.051,81 |
| - Geräte und Werkzeuge | 2.256,00 | 4.527,69 |
| - Werkstatt und Lager | 1.897,31 | 2.908,55 |
| | <u>15.981,82</u> | <u>18.488,05</u> |
| | <u>247.090,83</u> | <u>199.447,40</u> |
| | | |
| Wasseruntersuchungen | 19.962,80 | 22.986,86 |
| | <u>267.053,63</u> | <u>222.434,26</u> |

Entwurf

| 5. Personalaufwand | <u>2020</u> | <u>2019</u> |
|--|--------------------------|--------------------------|
| | <u>EUR</u> | <u>EUR</u> |
| Zusammensetzung: | | |
| Löhne und Gehälter | 468.272,85 | 433.478,22 |
| Soziale Abgaben und Aufwendungen für Altersversorgung und für Unterstützung | 143.541,95 | 135.988,24 |
| - davon für Altersversorgung: | (47.582,75) | (50.617,97) |
| | <u>611.814,80</u> | <u>569.466,46</u> |

a) Löhne und Gehälter

| | | |
|--------------------------------------|--------------------------|--------------------------|
| Zusammensetzung: | | |
| Vergütung Mitarbeiter der Verwaltung | 237.247,38 | 195.994,12 |
| Vergütung Mitarbeiter des Betriebes | 227.624,61 | 220.702,28 |
| Besoldung Beamte | 3.400,86 | 16.781,82 |
| | <u>468.272,85</u> | <u>433.478,22</u> |

Zum Beschäftigungsstand verweisen wir auf Anlage 3.

**b) Soziale Abgaben und Aufwendungen für
Altersversorgung und für Unterstützung**

davon für Altersversorgung: € 47.582,75
(Vorjahr = EUR € 50.617,97)

| | | |
|--|--------------------------|--------------------------|
| Zusammensetzung: | | |
| Soziale Abgaben | | |
| - Arbeitgeberanteil zur Sozialversicherung | 88.402,88 | 79.613,69 |
| - Beitrag zur Berufsgenossenschaft | 2.428,24 | 1.630,67 |
| | <u>90.831,12</u> | <u>81.244,36</u> |
| Aufwendungen | | |
| - Beiträge zur Zusatzversorgungskasse | 36.218,50 | 32.276,57 |
| - Umlage zur Versorgungskasse | 11.364,25 | 18.341,40 |
| | <u>47.582,75</u> | <u>50.617,97</u> |
| | <u>138.413,87</u> | <u>131.862,33</u> |
| Unterstützungen einschließlich Beihilfen | 5.128,08 | 4.125,91 |
| | <u>143.541,95</u> | <u>135.988,24</u> |

6. Abschreibungen auf immaterielle Vermögensgegenstände des Anlagevermögens und Sachanlagen

| | | |
|---|--------------------------|--------------------------|
| Zusammensetzung: | | |
| Entgeltlich erworbene Konzessionen, gewerbliche Schutzrechte und ähnliche Rechte und Werte sowie Lizenzen an solchen Rechten und Werten | 4.493,39 | 7.679,50 |
| Baukostenzuschüsse | 284.092,01 | 291.851,54 |
| Grundstücke und grundstücksgleiche Rechte mit Betriebs- und anderen Bauten | 24.989,64 | 24.989,64 |
| Wassergewinnungs- und Bezugsanlagen | 69.766,19 | 69.728,05 |
| Verteilungsanlagen | 420.976,74 | 407.694,39 |
| Betriebs- und Geschäftsausstattung | 20.643,21 | 22.059,45 |
| | <u>824.961,18</u> | <u>824.002,57</u> |

7. Sonstige betriebliche Aufwendungen

| Zusammensetzung: | <u>2020</u> EUR | <u>2019</u> EUR |
|---------------------------------------|--------------------------|--------------------------|
| Verwaltungsaufwand | 57.192,41 | 61.757,18 |
| Verwaltungskostenbeitrag | 50.000,00 | 47.000,00 |
| Betriebsaufwand | 32.979,43 | 44.327,50 |
| Periodenfremder und neutraler Aufwand | 1.919,38 | 4.254,26 |
| | <u>142.091,22</u> | <u>157.338,94</u> |
| | | |
| <u>Zu Betriebsaufwand</u> | | |
| Zusammensetzung: | | |
| Versicherungen | 8.050,27 | 8.019,75 |
| Reparaturen | 0,00 | 7.880,95 |
| Nutzungsgebühr Lagerhalle | 7.749,98 | 7.861,75 |
| Gebühren und Beiträge | 7.125,29 | 7.088,73 |
| Aus- und Fortbildung | 2.109,73 | 2.968,16 |
| Reinigung Betriebsgebäude | 2.609,46 | 2.538,60 |
| Dienst- und Schutzkleidung | 1.442,93 | 2.206,36 |
| Reisekosten | 1.339,72 | 2.142,69 |
| Mieten / Pachten | 178,95 | 178,95 |
| Wasserbezug Betriebsgebäude | 65,20 | 72,68 |
| Sonstiger Betriebsaufwand | 2.307,90 | 3.368,88 |
| | <u>32.979,43</u> | <u>44.327,50</u> |
| | | |
| <u>Zu Verwaltungsaufwand</u> | | |
| Zusammensetzung: | | |
| EDV-Kosten | 13.388,20 | 15.910,95 |
| Prüfungskosten extern | 8.000,00 | 8.200,00 |
| Werbekosten, Inserate | 3.294,58 | 9.583,49 |
| Postkosten, Telefongebühren | 9.371,56 | 7.989,49 |
| Bürobedarf | 7.508,31 | 6.603,40 |
| Verwaltungsgebäude | 5.911,68 | 5.883,68 |
| Sitzungsgelder | 1.524,52 | 1.560,00 |
| Aus- und Fortbildung | 1.649,97 | 518,50 |
| Personalnebenkosten | 899,51 | 1.812,44 |
| Telefonanlage | 475,84 | 428,57 |
| Reisekosten | 135,81 | 35,14 |
| Sonstiger Verwaltungsaufwand | 5.032,43 | 3.231,52 |
| | <u>57.192,41</u> | <u>61.757,18</u> |

Zu Verwaltungskostenbeitrag

Die Leistungen der allgemeinen Verwaltung für die Stadtwerke werden durch den Verwaltungskostenbeitrag abgegolten.

Für das Jahr 2020 ist ein Abschlag von EUR 50.000,00 gezahlt worden.

| Zu <u>Periodenfremder und neutraler Aufwand</u> | <u>2020</u> | <u>2019</u> |
|--|-----------------|-----------------|
| Zusammensetzung: | <u>EUR</u> | <u>EUR</u> |
| Berufsgenossenschaftsbeitrag Vorjahr | 0,00 | 2.277,06 |
| Beamtenversorgung Vorjahr | 0,00 | 691,40 |
| Nachzahlung Verwaltungskostenbeitrag aus Vorjahr | 882,07 | 0,00 |
| Wertberichtigung | 252,45 | 0,00 |
| Sonstiges | 784,86 | 1.285,80 |
| | <u>1.919,38</u> | <u>4.254,26</u> |

8. Sonstige Zinsen und ähnliche Erträge

| Zusammensetzung: | <u>2020</u> | <u>2019</u> |
|------------------|---------------|---------------|
| | <u>EUR</u> | <u>EUR</u> |
| Sonstige Zinsen | 305,46 | 711,12 |
| | <u>305,46</u> | <u>711,12</u> |

9. Zinsen und ähnliche Aufwendungen

| | <u>2020</u> | <u>2019</u> |
|---------------------------|-------------------|-------------------|
| | <u>EUR</u> | <u>EUR</u> |
| Darlehenszinsen | 164.171,92 | 174.129,22 |
| Sonstige Zinsaufwendungen | 1.247,98 | 224,40 |
| | <u>165.419,90</u> | <u>174.353,62</u> |

Die Zinsen der einzelnen Darlehen sind in Anlage 11 zusammengestellt.

| | <u>2020</u> | <u>2019</u> |
|---|------------------|------------------|
| | <u>EUR</u> | <u>EUR</u> |
| 10. Steuern vom Einkommen und vom Ertrag | | |
| Zusammensetzung: | | |
| Gewerbesteuer 2020 | +13.000,00 | +0,00 |
| Gewerbesteuer 2019 | -3.270,40 | +4.000,00 |
| | +9.729,60 | +4.000,00 |

Die Steuern vom Einkommen und vom Ertrag betreffen in voller Höhe die Gewerbesteuer.

| | <u>2020</u> | <u>2019</u> |
|----------------------------------|-------------------|-------------------|
| | <u>EUR</u> | <u>EUR</u> |
| 11. Ergebnis nach Steuern | +61.490,72 | -10.565,76 |

| | <u>2020</u> | <u>2019</u> |
|-----------------------------|-----------------|-----------------|
| | <u>EUR</u> | <u>EUR</u> |
| 12. Sonstige Steuern | | |
| Zusammensetzung: | | |
| Grundsteuern | 315,71 | 315,71 |
| Kraftfahrzeugsteuern | 899,00 | 894,00 |
| | 1.214,71 | 1.209,71 |

| | | |
|---|------------------|-------------------|
| 13. Jahresgewinn (+) / Jahresverlust (-) | 60.276,01 | -11.775,47 |
|---|------------------|-------------------|

Entwurf

ANALYSE DER VERMÖGENS-, FINANZ- UND ERTRAGSLAGE

Zur Analyse der Vermögens-, Finanz- und Ertragslage haben wir die Posten der Bilanz und der Gewinn- und Verlustrechnung nach betriebswirtschaftlichen Gesichtspunkten geordnet, wobei sich die Darstellung auf eine kurze Entwicklungsanalyse beschränkt.

Anlage 11 enthält über den Anhang (Anlage 3) hinaus auftragsgemäß weitergehende Aufgliederungen und Erläuterungen der wesentlichen Posten der Bilanz und der Gewinn und Verlustrechnung.

Vermögenslage (Bilanz)

In der folgenden Bilanzübersicht sind die Posten zum 31. Dezember 2020 nach wirtschaftlichen und finanziellen Gesichtspunkten zusammengefasst und den entsprechenden Bilanzposten zum 31. Dezember 2019 gegenübergestellt (vgl. Anlage 1).

Zur Darstellung der Vermögensstruktur werden die Bilanzposten der Aktivseite dem langfristig (Fälligkeit größer als ein Jahr) bzw. dem mittel- und kurzfristig gebundenen Vermögen zugeordnet.

Zur Darstellung der Kapitalstruktur werden die Bilanzposten der Passivseite dem Eigen- bzw. Fremdkapital zugeordnet, wobei innerhalb des Fremdkapitals eine Zuordnung nach langfristiger (Fälligkeit größer als ein Jahr) bzw. kurzfristiger Verfügbarkeit erfolgt.

Die Vermögens- und Kapitalstruktur sowie deren Veränderungen gegenüber dem Vorjahr ergeben sich aus den folgenden Zusammenstellungen der Bilanzzahlen für die beiden Abschlussstichtage 31. Dezember 2020 und 2019:

| | 31.12.2020 | | 31.12.2019 | | + / - TEUR |
|---|------------|-------|------------|-------|---------------|
| | TEUR | % | TEUR | % | |
| Vermögensstruktur | | | | | |
| Immaterielle Vermögensgegenstände | 2.187 | 15,9 | 2.186 | 16,1 | +1 |
| Sachanlagen | 9.010 | 65,6 | 8.541 | 62,8 | +469 |
| Anlagevermögen | 11.197 | 81,5 | 10.727 | 78,9 | +470 |
| Vorräte | 109 | 0,8 | 112 | 0,8 | -3 |
| Forderungen aus Lieferungen und Leistungen | 31 | 0,2 | 23 | 0,2 | +8 |
| Forderungen an den Einrichtungsträger | | | | | |
| - Sparkassenbrief | 2.300 | 16,7 | 2.600 | 19,1 | -300 |
| - Sonstige | 21 | 0,2 | 77 | 0,6 | -56 |
| Sonstige Vermögensgegenstände und Rechnungsabgrenzungsposten | 77 | 0,6 | 59 | 0,4 | +18 |
| Umlaufvermögen | 2.538 | 18,5 | 2.871 | 21,1 | -333 |
| Summe Aktiva | 13.735 | 100,0 | 13.598 | 100,0 | +137 |
| Kapitalstruktur | | | | | |
| Stammkapital | 2.301 | 16,8 | 2.301 | 16,9 | ±0 |
| Zweckgebundene Rücklagen | 3.060 | 22,3 | 3.060 | 22,5 | ±0 |
| Allgemeine Rücklagen | 19 | 0,2 | 19 | 0,2 | ±0 |
| Verlustvortrag | 146 | 1,1 | 134 | 1,0 | +12 |
| Jahresgewinn (+) / -verlust (+) | 60 | 0,4 | -12 | 0,1 | +72 |
| Bilanzielles Eigenkapital | 5.294 | 38,6 | 5.234 | 38,5 | +60 |
| Sonderposten für Investitionszuschüsse | 1.924 | 14,0 | 1.310 | 9,6 | +614 |
| Empfangene Ertragszuschüsse | 55 | 0,4 | 63 | 0,5 | -8 |
| Wirtschaftliches Eigenkapital | 7.273 | 53,0 | 6.607 | 48,6 | +666 |
| Langfristige Rückstellungen | 5 | 0,0 | 4 | 0,0 | +1 |
| Langfristige Verbindlichkeiten aus Förderdarlehen | 544 | 4,0 | 615 | 4,5 | -71 |
| Langfristige Verbindlichkeiten gegenüber Kreditinstituten | 5.325 | 38,8 | 5.643 | 41,5 | -318 |
| Langfristiges Fremdkapital | 5.874 | 42,8 | 6.262 | 46,0 | -388 |
| Rückstellungen | 58 | 0,4 | 47 | 0,3 | +11 |
| Verbindlichkeiten aus Lieferungen und Leistungen | 81 | 0,6 | 156 | 1,2 | -75 |
| Verbindlichkeiten gegenüber dem Einrichtungsträger | | | | | |
| - Sonderkasse | 363 | 2,6 | 469 | 3,5 | -106 |
| - Übrige | 11 | 0,1 | 13 | 0,1 | -2 |
| Übrige Verbindlichkeiten | 75 | 0,5 | 44 | 0,3 | +31 |
| Kurzfristiges Fremdkapital | 588 | 4,2 | 729 | 5,4 | -141 |
| Summe Passiva | 13.735 | 100,0 | 13.598 | 100,0 | +137 |

Den Investitionen des Wirtschaftsjahres 2020 von TEUR 1.295 standen Abschreibungen von TEUR 825 gegenüber.

Die Investitionen setzen sich wie folgt zusammen:

| | <u>TEUR</u> |
|---|--------------|
| <u>Immaterielle Vermögensgegenstände</u> | |
| - Geleistete Anzahlungen auf Baukostenzuschüsse | 290 |
| <u>Sachanlagen</u> | |
| - Wassergewinnungs- und Bezugsanlagen | 5 |
| - Verteilungsanlagen | 833 |
| - Betriebs- und Geschäftsausstattung | 5 |
| - Anlagen im Bau | 162 |
| | <u>1.295</u> |

Die Forderungen aus Lieferungen und Leistungen haben sich stichtagsbedingt erhöht.

Die Abnahme der übrigen Forderungen an den Einrichtungsträger resultiert im Wesentlichen aus der Fälligkeit eines in Vorjahren erworbenen Sparkassenbriefs in Höhe von TEUR 300.

Der Rückgang der sonstigen Forderungen gegen den Einrichtungsträger resultiert aus der Begleichung der im Vorjahr ausgewiesenen Forderung für die Kostenübernahme des städtischen Flügels.

Der Anstieg der sonstigen Vermögensgegenstände betrifft im Wesentlichen die Umsatzsteuerabwicklung.

Das bilanzielle Eigenkapital hat sich in Höhe des Jahresgewinns 2020 (TEUR 60) erhöht.

Der Sonderposten für Investitionszuschüsse und die Empfangenen Ertragszuschüsse haben sich mit Zuführungen in Höhe von TEUR 672 und Auflösungen in Höhe von TEUR 66 um TEUR 606 erhöht.

Die Eigenkapitalausstattung (wirtschaftliches Eigenkapital) (53,0 %) hat sich zum Vorjahr um 4,4 %-Punkte erhöht.

Die Verbindlichkeiten aus Förderdarlehen und gegenüber Kreditinstituten reduzierten sich um die planmäßige Tilgung.

Die Verbindlichkeiten aus Lieferungen und Leistungen haben sich stichtagsbedingt verringert.

Der Rückgang der Verbindlichkeiten gegenüber dem Einrichtungsträger liegt im Wesentlichen in der Veränderung der Sonderkasse begründet und ist in der Kapitalflussrechnung dargelegt.

Die sonstigen Verbindlichkeiten sind im Wesentlichen aufgrund ausstehender Umsatzsteuerabführung für das 4. Quartal 2020 sowie das 4. Quartal 2019 angestiegen.

Zur Erläuterung der einzelnen Posten der Bilanz verweisen wir auf den Erläuterungsteil.

Die Vermögens- und Kapitalstruktur stellt sich in Kennzahlen wie folgt dar:

| | | <u>2020</u> | <u>2019</u> | <u>2018</u> | <u>2017</u> | <u>2016</u> |
|--------------------------------------|------|-------------|-------------|-------------|-------------|-------------|
| <u>Bilanzstatistische Kennzahlen</u> | | | | | | |
| - Altersstruktur des Anlagevermögens | % | 32,9 | 32,8 | 34,0 | 34,2 | 35,5 |
| - Fristenkongruenz | % | 117,4 | 120,0 | 120,6 | 130,0 | 131,4 |
| - Investitionen | TEUR | 1.295 | 647 | 1.086 | 566 | 470 |
| <u>Kapitalstruktur</u> | | | | | | |
| - Eigenkapitalquote | % | 53,0 | 48,6 | 44,9 | 46,0 | 44,5 |

Entwurf

Finanzlage (Kapitalflussrechnung)

Zur Beurteilung der Finanzlage wurde von uns die nachstehende Kapitalflussrechnung auf der Grundlage des Finanzmittelfonds (= kurzfristig verfügbare flüssige Mittel) gemäß DRS 21 zur Kapitalflussrechnung mit entsprechendem Vorjahresausweis erstellt:

| | 2020 <u>TEUR</u> | 2019 <u>TEUR</u> |
|---|---------------------|---------------------|
| Jahresergebnis | +60 | -12 |
| Abschreibungen (+) / Zuschreibungen (-) auf Gegenstände des Anlagevermögens | +825 | +824 |
| Zunahme (+) / Abnahme (-) der Rückstellungen | +3 | -1 |
| Auflösung (-) von Zuschüssen | -66 | -57 |
| Zunahme (-) / Abnahme (+) der Vorräte, der Forderungen aus Lieferungen und Leistungen sowie anderer Aktiva, die nicht der Investitions- oder Finanzierungstätigkeit zuzuordnen sind | +336 | +669 |
| Zunahme (+) / Abnahme (-) der Verbindlichkeiten aus Lieferungen und Leistungen sowie anderer Passiva, die nicht der Investitions- oder Finanzierungstätigkeit zuzuordnen sind | -46 | -41 |
| Zinserträge (-) / Zinsaufwendungen (+) | +165 | +173 |
| Ertragsteueraufwand (+) | +10 | +4 |
| Ertragsteuerzahlungen (-) | -4 | -4 |
| = Cashflow aus der laufenden Geschäftstätigkeit | <u>+1.283</u> | <u>+1.555</u> |
| Auszahlungen (-) für Investitionen in das immaterielle Anlagevermögen und das Sachanlagevermögen | -1.295 | -647 |
| Erhaltene Zinsen (+) | ±0 | +1 |
| = Cashflow aus der Investitionstätigkeit | <u>-1.295</u> | <u>-646</u> |
| Einzahlungen (+) aus Investitionszuschüssen | +672 | +193 |
| Auszahlungen (-) aus der Tilgung von (Finanz-) Krediten | -389 | -407 |
| Gezahlte Zinsen (-) | -165 | -174 |
| = Cashflow aus der Finanzierungstätigkeit | <u>+118</u> | <u>-388</u> |
| Zahlungswirksame Veränderungen des Finanzmittelfonds | +106 | +521 |
| Finanzmittelfonds am Anfang der Periode | <u>-469</u> | <u>-990</u> |
| = Finanzmittelfonds am Ende der Periode | <u><u>-363</u></u> | <u><u>-469</u></u> |

Der Finanzmittelfonds am Ende der Periode besteht ausschließlich aus dem Bestand der Sonderkasse für den Betriebszweig Wasserwerk zum 31. Dezember 2020.

Ertragslage (Gewinn- und Verlustrechnung)

Die aus der Gewinn- und Verlustrechnung (Anlage 2) abgeleitete Gegenüberstellung der Erfolgsrechnungen der beiden Wirtschaftsjahre 2020 und 2019 zeigt folgendes Bild der Ertragslage und ihrer Veränderungen:

| | 2020 | | 2019 | | + / - |
|--------------------------------------|--------------|--------------|--------------|--------------|-------------|
| | TEUR | % | TEUR | % | TEUR |
| Umsatzerlöse | 2.657 | 98,9 | 2.471 | 98,5 | +186 |
| Andere aktivierte Eigenleistungen | 26 | 1,0 | 25 | 1,0 | ±1 |
| Sonstige betriebliche Erträge | 4 | 0,1 | 13 | 0,5 | -9 |
| Betriebsertrag | 2.687 | 100,0 | 2.509 | 100,0 | +178 |
| Materialaufwand | 874 | 32,5 | 794 | 31,7 | +80 |
| Personalaufwand | 612 | 22,8 | 570 | 22,7 | +42 |
| Abschreibungen | 825 | 30,7 | 824 | 32,8 | +1 |
| Sonstige betriebliche Aufwendungen | 141 | 5,2 | 154 | 6,1 | -13 |
| Betriebsaufwand | 2.452 | 91,3 | 2.342 | 93,3 | +110 |
| Betriebsergebnis vor Zinsen | 235 | 8,7 | 167 | 6,7 | 68 |
| Sonstige Zinsen und ähnliche Erträge | 0 | 0,0 | 1 | 0,0 | -1 |
| Zinsen und ähnliche Aufwendungen | 166 | 6,2 | 174 | 6,6 | -8 |
| Finanzergebnis | -166 | 6,2 | -173 | 6,9 | +7 |
| Betriebsergebnis | 69 | 2,6 | -6 | 0,2 | +75 |
| Neutrale Erträge | 3 | 0,1 | 2 | 0,1 | +1 |
| Neutrale Aufwendungen | 2 | 0,1 | 4 | 0,2 | -2 |
| Neutrales Ergebnis | 1 | 0,0 | -2 | 0,1 | +3 |
| Steuern vom Einkommen und Ertrag | 10 | 0,4 | 4 | 0,2 | +6 |
| Jahresergebnis | +60 | 2,2 | -12 | 0,5 | +72 |

Die Umsatzerlöse setzen sich wie folgt zusammen:

| | 2020 | 2019 | + / - |
|---|--------------|--------------|-------------|
| | TEUR | TEUR | TEUR |
| Benutzungsgebühr | 2.544 | 2.369 | +175 |
| Auflösung Sonderposten und Ertragszuschüsse | 66 | 57 | +9 |
| Nebenerlöse | 47 | 45 | +2 |
| | 2.657 | 2.471 | +186 |

Der Anstieg der Erlöse aus der Benutzungsgebühr basiert auf dem um 63.644 m³ auf 1.632.791 m³ gestiegenen Wasserverkauf.

Die Nebenerlöse beinhalten vornehmlich ausgeführte Lohnarbeiten für Dritte (TEUR 23) und die Bereitstellung von Hebedaten (TEUR 20).

Die Entwicklung des Materialaufwandes stellt sich wie folgt dar:

| | 2020 | 2019 | + / - |
|---------------------------|------------|------------|------------|
| | TEUR | TEUR | TEUR |
| Wasserbezug | 419 | 397 | +22 |
| Unterhaltung, Reparaturen | 267 | 223 | +44 |
| Stromverbrauch | 104 | 98 | +6 |
| Wasserentnahmeentgelt | 52 | 52 | ±0 |
| Sonstiges | 32 | 24 | +8 |
| | <u>874</u> | <u>794</u> | <u>+80</u> |

Der Wasserbezug vom Zweckverband Wasserversorgung Eifel-Mosel ist um 20.002 m³ auf 864.500 m³ gestiegen. Gleichzeitig hat sich der durchschnittliche Preis pro m³ von EUR 0,4702 auf EUR 0,4849 erhöht. Die Kosten für den Wasserbezug stiegen um TEUR 22 an.

Der Anstieg der Aufwendungen für Unterhaltung und Reparaturen erklärt sich im Wesentlichen durch höhere Aufwendungen für die Instandhaltung und die Instandsetzung der Schaltanlage und der Hausanschlüsse.

Der Strombezug ist von 508.806 kWh im Vorjahr auf 498.258 kWh im Berichtsjahr gesunken. Der durchschnittliche Strombezugspreis erhöhte sich um 0,02 Cent / kWh auf insgesamt 20,97 Cent / kWh.

Der Personalaufwand hat sich im Wesentlichen aufgrund der gestiegenen Löhne und Gehälter (+ TEUR 42) erhöht.

Die sonstigen betrieblichen Aufwendungen beinhalten vor allem den Verwaltungskostenbeitrag (TEUR 50), die EDV-Kosten (TEUR 13) sowie die Kosten der Jahresabschlussprüfung (TEUR 8).

Das neutrale Ergebnis setzt sich wie folgt zusammen:

| | 2020 TEUR | 2019 TEUR | + / - TEUR |
|---|--------------|--------------|---------------|
| <u>Neutrale Erträge</u> | | | |
| Abrechnung Personalkosten Vorjahre | 2 | 0 | +2 |
| Herabsetzung der Wertberichtigung Forderungen | 0 | 1 | -1 |
| Verwaltungskostenbeitrag Vorjahre | 0 | 1 | -1 |
| Sonstige | 1 | 0 | +1 |
| | 3 | 2 | +1 |
| <u>Neutrale Aufwendungen</u> | | | |
| Berufsgenossenschaft Vorjahre | 0 | 2 | -2 |
| Beamtenversorgung Vorjahre | 0 | 1 | +2 |
| Nachzahlung Verwaltungskostenbeitrag Vorjahre | 1 | 0 | +1 |
| Sonstige | 1 | 1 | ±0 |
| | 2 | 4 | +1 |
| | 1 | -2 | +3 |

Nachkalkulation, Entgeltbedarf und Entgeltaufkommen

Zur weiteren Erläuterung der wirtschaftlichen Verhältnisse haben wir für das Wirtschaftsjahr den Entgeltbedarf ermittelt und dem Entgeltaufkommen gegenübergestellt.

Entsprechend den §§ 5 bis 9 KAG für Rheinland-Pfalz wurden der Entgeltbedarf und das Entgeltaufkommen auf der Basis der Ist-Werte ermittelt (Nachkalkulation).

Bemessungsgrundlage ist der Wasserverkauf 2020 (ohne Feuerwehr, Standrohrverbrauch, Gartenwasser und Sonderabnehmer) von 1.212.449 m³.

Die Nachkalkulation der laufenden Entgelte führte zu folgenden Ergebnissen:

| | <u>veranlagt</u> | <u>kalkuliert</u> |
|---|------------------|-------------------|
| Benutzungsgebühr EUR je m ³ Tarifabnehmer | 1,63 | 1,59 |
| Benutzungsgebühr EUR je m ³ Sonderabnehmer 1 | 1,30 | 1,31 |
| Benutzungsgebühr EUR je m ³ Sonderabnehmer 2 | 1,33 | 1,34 |

Angaben aus
Jahresabschluss zum 31.12.2020

| | Aufwendungen / Erträge gemäß Gewinn- und Verlustrechnung | aperiodische und außer- gewöhnliche Aufwendungen / Erträge | Kosten / Erträge |
|--|---|--|---------------------|
| | 1 | 2 | 3 |
| | EUR | EUR | EUR |
| I. Entgeltbedarf | | | |
| Aufwendungen | | | |
| 11. Materialaufwand | 874.250,00 | | 874.250,00 |
| 12. Personalaufwand | 611.815,00 | | 611.815,00 |
| 13. Abschreibungen | 824.961,00 | | 824.961,00 |
| 14. Sonstige betriebliche Aufwendungen | 142.091,00 | -1.919,00 | 140.172,00 |
| 15. Abschreibungen auf Finanzanlagen | | | |
| 16. Zinsen und ähnliche Aufwendungen | 165.420,00 | | 165.420,00 |
| 17. 7 % kalkulatorische Zinsen für Empfangene Ertragszuschüsse zu Beginn des Wirtschaftsjahres | 0,00 | +95.681,00 | 95.681,00 |
| 18. Aufwendungen aus Verlustübernahme | | | |
| 19. Außerordentliche Aufwendungen | | | |
| 20. Sonstige Steuern | 1.215,00 | | 1.215,00 |
| 21. Summe Aufwendungen | 2.619.752,00 | +93.762,00 | 2.713.514,00 |
| abzüglich Sonstige Erträge und Deckungsbeiträge | | | |
| 22. Selbstbehalte des Einrichtungsträgers gemäß § 8 (4) KAG | | | |
| 23. Aktivierte Eigenleistungen | 25.954,00 | | 25.954,00 |
| 24. Sonstige Erträge | 59.932,00 | -2.807,00 | 57.125,00 |
| Sonderabnehmer | | | |
| 25. Laufende Kostenerstattung | 562.284,00 | | 562.284,00 |
| 26. Auflösung Ertragszuschuss | | | |
| 27. 7 % kalkulatorische Zinsen Ertragszuschüsse | | | |
| Baulückengrundstücke | | | |
| 28. Wiederkehrender Beitrag | | | |
| 29. Auflösung Ertragszuschüsse | 5.400,00 | | 5.400,00 |
| 30. 7 % kalkulatorische Zinsen Ertragszuschüsse | 0,00 | +7.263,00 | 7.263,00 |
| 31. Entgeltbedarf I | 1.966.182,00 | +89.306,00 | 2.055.488,00 |
| 32. Konzessionsabgabe | | | |
| 33. Jahresüberschuss | 60.276,00 | -60.276,00 | |
| 34. Eigenkapitalzinsen | | +171.630,00 | 171.630,00 |
| 35. Steuern vom Einkommen und vom Ertrag | 9.730,00 | -9.730,00 | 0,00 |
| 36. Entgeltbedarf II | 2.036.188,00 | +190.930,00 | 2.227.118,00 |
| II. Entgeltaufkommen | | | |
| Laufende Entgelte | | | |
| 37. - Mengengebühren / -preise | 1.976.292,00 | | 1.976.292,00 |
| 38. - Wiederkehrende Beiträge, Grundgebühren / -preise | | | |
| | 1.976.292,00 | | 1.976.292,00 |
| Einmalige Entgelte | | | |
| 39. - Auflösung Ertragszuschüsse | 59.896,00 | | 59.896,00 |
| 40. - 7 % kalkulatorische Zinsen Ertragszuschüsse | 0,00 | +88.418,00 | 88.418,00 |
| 41. Summe Entgeltaufkommen | 2.036.188,00 | +88.418,00 | 2.124.606,00 |

| | 2020 | | 2019 | |
|---|--------------|----------------------|--------------|----------------------|
| | EUR | EUR / m ³ | EUR | EUR / m ³ |
| Entgeltbedarf II (mit Eigenkapitalverzinsung) | 2.227.118,00 | 1,84 | 2.130.290,00 | 1,85 |
| Entgeltbedarf I (für die Förderung maßgeblich) | 2.055.488,00 | 1,70 | 1.955.820,00 | 1,70 |
| Entgeltaufkommen | 2.124.606,00 | 1,75 | 1.950.067,00 | 1,69 |
| | 69.118,00 | 0,05 | -5.753,00 | -0,01 |
| Zumutbare Belastung | | 1,10 | | 1,10 |
| Vertretbare Belastung | | 1,65 | | 1,65 |
| | % | | % | |
| Prozentuales Verhältnis Entgeltaufkommen / Entgeltbedarf I (Kostendeckungsumfang) | 103,36 | | 99,71 | |

Das Ergebnis der Nachkalkulation entspricht § 94 GemO, da das Entgeltaufkommen über der zumutbaren und der vertretbaren Belastung liegt. Im Berichtsjahr konnten die ausgabewirksamen Kosten durch entsprechende einnahmewirksame Erlöse gedeckt werden.

In den Beträgen ist die gesetzliche Umsatzsteuer nicht enthalten.

Wirtschaftsplan

Der Wirtschaftsplan für das Wirtschaftsjahr 2020 wurde vom Stadtrat am 10. Dezember 2019 beschlossen. Der am 12. November 2020 vom Stadtrat verabschiedete Nachtragswirtschaftsplan enthält TEUR 587 höhere Investitionsausgaben für den Betriebszweig Wasserwerk.

Der Erfolgsplan enthält die voraussehbaren Erträge und Aufwendungen des Wirtschaftsjahres. Die wesentlichen Abweichungen des Erfolgsplanes von der Gewinn- und Verlustrechnung sind der folgenden Gegenüberstellung zu entnehmen:

Der Vermögensplan enthält die voraussehbaren Einnahmen und Ausgaben des Wirtschaftsjahres. Nachfolgend sind die im Vermögensplan vorgesehenen Einnahmen (Mittelherkunft) und Ausgaben (Mittelverwendung) den tatsächlichen Werten des Berichtsjahres gegenübergestellt:

| | Plan TEUR | Ist TEUR | + / - TEUR |
|---|--------------|--------------|---------------|
| <u>Einnahmen</u> | | | |
| Abschreibungen und Anlagenabgänge | 853 | 825 | -28 |
| Abnahme sonstiger Aktiva | 0 | 333 | +333 |
| Zuführung Ertragszuschüsse und Sonderposten | 1.067 | 672 | -395 |
| Zunahme Rückstellungen | 0 | 0 | ±0 |
| Jahresgewinn | 0 | 60 | +60 |
| <u>Summe Einnahmen</u> | <u>2.524</u> | <u>1.890</u> | <u>-634</u> |
| <u>Ausgaben</u> | | | |
| Investitionen | 2.071 | 1.295 | -776 |
| Zunahme Sonderkasse | 0 | 106 | +106 |
| Abnahme sonstiger Passiva | 0 | 34 | 34 |
| Tilgung Darlehen | 390 | 389 | -1 |
| Auflösung Ertragszuschüsse und Sonderposten | 63 | 66 | +3 |
| <u>Summe Ausgaben</u> | <u>2.524</u> | <u>1.890</u> | <u>-634</u> |

Gegenüberstellung der geplanten Investitionsausgaben und der Investitionsausgaben laut Jahresabschluss:

| | Investitionsausgaben laut (ohne Erschließungsverträge) | | | über- plan- mäßige Ausgaben | nicht aus- geschöpfte Plan- ansätze |
|---|---|----------------------------|------------------------------------|--------------------------------------|--|
| | Bilanz zum 31.12.2020 | Investitions- plan 2020 | nicht aus- geschöpft Vorjahr | | |
| | TEUR | TEUR | TEUR | | |
| I. <u>Immaterielle</u> | | | | | |
| <u>Vermögensgegenstände</u> | 290 | 318 | 257 | 0 | 285 |
| II. <u>Sachanlagen</u> | | | | | |
| 1. Grundstücke und grundstücksgleiche Rechte | 0 | 0 | 16 | 0 | 16 |
| 2. Gewinnungs- und Bezugsanlagen | 10 | 70 | 68 | 0 | 128 |
| 3. Verteilungsanlagen | 990 | 1.652 | 3.351 | 0 | 4.013 |
| 4. Betriebs- und Geschäftsausstattung | 5 | 31 | 89 | 0 | 115 |
| | <u>1.295</u> | <u>2.071</u> | <u>3.781</u> | <u>0</u> | <u>4.557</u> |

Liquiditätsüberschuss

Im Berichtsjahr ist ein Liquiditätsüberschuss von TEUR 430 erwirtschaftet worden.

Entwurf